

คู่มือ  
การจัดทำแผนพัฒนาท้องถิ่น

สำหรับนักวิเคราะห์นโยบายและแผน



งานวิเคราะห์นโยบายและแผน  
สำนักปลัด องค์การบริหารส่วนตำบลเมืองแฝง  
อำเภอเมืองบุรีรัมย์ จังหวัดบุรีรัมย์  
โทร. ๐๔๔-๑๑๐๒๔๘

## สารบัญ

เรื่อง	หน้า
<b>ส่วนที่ ๑ บทนำ การจัดทำแผนพัฒนาท้องถิ่น</b>	<b>๑</b>
๑.๑ ความเป็นมา	๑
๑.๒ หลักการและเหตุผล	๑
๑.๓ ลักษณะของแผนพัฒนา	๑
๑.๔ วัตถุประสงค์ของการจัดทำแผนพัฒนาท้องถิ่น	๒
๑.๕ ประโยชน์ของการจัดทำแผนพัฒนาท้องถิ่น	๒
๑.๖ แนวทางการจัดทำและประสานแผนพัฒนาท้องถิ่น	๓
- แนวทางการจัดทำ/ทบทวนแผนพัฒนาท้องถิ่น	๓
- ขั้นตอนการจัดทำแผนพัฒนาท้องถิ่น	๔
- คณะกรรมการที่เกี่ยวข้องในการจัดทำแผนพัฒนาท้องถิ่น ๗	๔
๑. คณะกรรมการพัฒนาท้องถิ่น	๔
๒. คณะกรรมการสนับสนุนการจัดทำแผนพัฒนาท้องถิ่น	๕
๑.๗ การนำแผนพัฒนาท้องถิ่นไปสู่การปฏิบัติ	๖
๑.๘ การจัดทำแผนการดำเนินงาน	๖
๑.๙ การติดตามและประเมินผลแผนพัฒนาท้องถิ่น	๖
- คณะกรรมการติดตามและประเมินผลแผนพัฒนาท้องถิ่น	๖
๑.๑๐ การกำกับดูแล	๗
๑.๑๑ กฎหมายและระเบียบที่เกี่ยวข้อง	๗
<b>ส่วนที่ ๒ ขั้นตอนการจัดทำแผนพัฒนาท้องถิ่น/การเพิ่มเติมแผนพัฒนาท้องถิ่น/ การเปลี่ยนแปลงแผนพัฒนาท้องถิ่น/การแก้ไขแผนพัฒนาท้องถิ่น</b>	<b>๙</b>
๒.๑ การคัดเลือกสัดส่วนเวทีประชาคม	๙
๒.๒ ขั้นตอนการจัดทำแผนพัฒนาท้องถิ่น	๑๐
๒.๓ ขั้นตอนการเพิ่มเติมแผนพัฒนาท้องถิ่น	๑๒
๒.๔ ขั้นตอนการเปลี่ยนแปลงแผนพัฒนาท้องถิ่น	๑๓
๒.๕ ขั้นตอนในการแก้ไขแผนพัฒนาท้องถิ่น	๑๔
<b>ส่วนที่ ๓ การจัดทำแผนการดำเนินงาน</b>	<b>๑๕</b>
ขั้นตอนการจัดทำแผนดำเนินงาน	๑๕
<b>ส่วนที่ ๔ การติดตามและประเมินผลแผนพัฒนาท้องถิ่น</b>	<b>๑๖</b>
๔.๑. การติดตามและประเมินผลยุทธศาสตร์	๑๖-๒๒
๔.๒ การติดตามและประเมินผลโครงการ	๒๓-๓๒
<b>ภาคผนวก</b>	
กฎหมายและระเบียบที่เกี่ยวข้อง	

## ส่วนที่ ๑ บทนำ การจัดทำแผนพัฒนาท้องถิ่น

### ๑.๑ ความเป็นมา

นับแต่ได้มีการประกาศใช้รัฐธรรมนูญแห่งราชอาณาจักรไทย พุทธศักราช ๒๕๔๐ เป็นต้นมา องค์กรปกครองส่วนท้องถิ่นมีบทบาทอำนาจหน้าที่กว้างมากขึ้น โดยไม่เพียงแต่มีหน้าที่ให้บริการสาธารณะ พื้นฐานแก่ประชาชนในท้องถิ่นเท่านั้น แต่ยังขยายบทบาทหน้าที่ออกไป รวมถึงการพัฒนาคุณภาพชีวิตและกา พัฒนา เศรษฐกิจและสังคมของท้องถิ่นด้วย โดยเฉพาะอย่างยิ่งเป็นองค์กรที่เปิดโอกาสให้ประชาคมท้องถิ่นได้มี ส่วนร่วม ในการบริหารและพัฒนาและการตรวจสอบการปฏิบัติงานขององค์กรปกครองส่วนท้องถิ่นเพิ่มมากขึ้น

### ๑.๒ หลักการและเหตุผล

กระทรวงมหาดไทย พิจารณาแล้วเห็นว่า เพื่อให้การจัดทำแผนพัฒนาท้องถิ่นขององค์กรปกครองส่วน ท้องถิ่น มีความคล่องตัวและมีประสิทธิภาพมากขึ้น สามารถนํานโยบายและข้อสั่งการของรัฐบาลและ กระทรวงมหาดไทยไปปฏิบัติได้อย่างรวดเร็วมากยิ่งขึ้น และเพื่อให้การจัดทำแผนพัฒนาท้องถิ่นขององค์กร ปกครองส่วนท้องถิ่น มีห้วงระยะเวลาที่สอดคล้องกับแผนพัฒนาจังหวัด แผนพัฒนาภูมิภาค และ แผนพัฒนา ภาค ตามระเบียบสำนักนายกรัฐมนตรีว่าด้วยการบริหารงานเชิงพื้นที่แบบบูรณาการ พ.ศ.๒๕๖๐ จึงได้ดำเนินการ จัดทำระเบียบกระทรวงมหาดไทยว่าด้วยการจัดทำแผนพัฒนาขององค์กรปกครองส่วนท้องถิ่น (ฉบับที่ ๓ ) พ.ศ. ๒๕๖๑ ซึ่งรัฐมนตรีว่าการกระทรวงมหาดไทยได้ลงนามในระเบียบดังกล่าว เมื่อวันที่ ๒๕ กันยายน ๒๕๖๑ และได้ ลงประกาศในราชกิจจานุเบกษาแล้ว เมื่อวันที่ ๓ ตุลาคม ๒๕๖๑ เล่มที่ ๑๓๕ ตอนพิเศษ ๒๔๖ ง ซึ่งมีผลใช้บังคับ ตั้งแต่วันถัดไปจากประกาศในราชกิจจานุเบกษา เป็นต้นมา

### ๑.๓ ลักษณะของแผนพัฒนา

ระเบียบกระทรวงมหาดไทยว่าด้วยการจัดทำแผนขององค์กรปกครองส่วนท้องถิ่น พ.ศ.๒๕๔๘ แก้ไขเพิ่มเติมถึง (ฉบับที่ ๓) พ.ศ.๒๕๖๑ แผนพัฒนาท้องถิ่น หมายถึง แผนพัฒนาองค์กรปกครองส่วนท้องถิ่นที่ กำหนดวิสัยทัศน์ ประเด็นยุทธศาสตร์ เป้าประสงค์ ตัวชี้วัด ค่าเป้าหมาย กลยุทธ์ โดยสอดคล้องกับแผนพัฒนา จังหวัด ยุทธศาสตร์การพัฒนาขององค์กรปกครองส่วนท้องถิ่นในเขตจังหวัด แผนพัฒนาอำเภอ แผนพัฒนาตำบล แผนพัฒนาหมู่บ้านหรือแผนชุมชน อันมีลักษณะเป็นการกำหนดรายละเอียดแผนงาน โครงการพัฒนา ที่จัดทำขึ้น สำหรับปีงบประมาณแต่ละปี ซึ่งมีความต่อเนื่องและเป็นแผนก้าวหน้า และให้หมายความรวมถึง การเพิ่มเติมหรือ การเปลี่ยนแปลงแผนพัฒนาท้องถิ่น ดังนั้นแผนพัฒนาท้องถิ่นจึงมีลักษณะกว้างๆ ดังต่อไปนี้

๑. เป็นเอกสารที่แสดงความสอดคล้องกับแผนยุทธศาสตร์การพัฒนา
๒. เป็นเอกสารที่แสดงแนวทางการพัฒนาและวัตถุประสงค์ของการ พัฒนาที่ชัดเจนและมีลักษณะ เฉพาะตัวที่จะดำเนินการให้เกิดผล
๓. เป็นเอกสารที่แสดงโครงการ/กิจกรรมการพัฒนาที่จะดำเนินการจัดทำบริการสาธารณะและ กิจกรรมสาธารณะ ตามที่กำหนดในปีนั้น
๔. เป็นเอกสารที่แสดงความเชื่อมโยงระหว่างแผนยุทธศาสตร์พัฒนากับงบประมาณรายจ่าย ประจำปี

### ๑.๔ วัตถุประสงค์ของการจัดทำแผนพัฒนาท้องถิ่น

๑. เพื่อให้การบริหารกิจการขององค์กรปกครองส่วนท้องถิ่นเป็นไปเพื่อประโยชน์ของประชาชนโดยมีแผนพัฒนาเป็นเครื่องมือช่วยผลักดัน และสนับสนุน

๒. เพื่อแสดงความสัมพันธ์เชื่อมโยงและสอดคล้องกันระหว่างแผนยุทธศาสตร์การพัฒนา และการจัดทำงบประมาณประจำปี

๓. เพื่อแสดงแนวทางและทิศทาง รวมทั้งเพื่อเป็นการประเมินผลการพัฒนาในช่วงเวลาที่กำหนดว่าสามารถสนองต่อยุทธศาสตร์การพัฒนาอย่างมีประสิทธิภาพตามเป้าหมายหรือไม่

๔. เพื่อเป็นการจัดเตรียมแผน โครงการต่างๆให้อยู่ในลักษณะที่พร้อมจะบรรจุในข้อบัญญัติงบประมาณรายจ่ายประจำปี และสามารถนำไปสู่การปฏิบัติได้ทันทีที่ได้รับงบประมาณ

### ๑.๕ ประโยชน์ของการจัดทำแผนพัฒนาท้องถิ่น

**ประโยชน์ของการจัดทำแผนพัฒนาท้องถิ่นมีอยู่หลากหลายประการสามารถสรุป ได้ดังนี้**

๑. การบรรลุจุดมุ่งหมายตามยุทธศาสตร์การพัฒนาพันธกิจและวิสัยทัศน์ที่ได้กำหนดไว้ซึ่งจุดมุ่งหมาย (Attention of Objectives) ความสำคัญอย่างยิ่งในกระบวนการวางแผนเพราะการวางแผนทุกครั้งย่อมต้องมีจุดหมายปลายทางที่กำหนดไว้ถ้าจุดมุ่งหมายที่กำหนดไว้มีความชัดเจน ก็จะช่วยทำให้การปฏิบัติตามแผนมีทิศทางมุ่งตรงไปสู่จุดมุ่งหมายที่กำหนดไว้ได้อย่างสะดวกและเกิดผลดี

๒. เกิดความประหยัด (Economical Operation) การวางแผนเกี่ยวข้องกับการใช้สติปัญญาเพื่อคิดวิธีการให้องค์กรบรรลุถึงประสิทธิภาพ เป็นการให้งานฝ่ายต่างๆ มีการประสานงานกันดี กิจกรรมที่ดำเนินมีความสอดคล้องต่อเนื่องกัน ก่อให้เกิดความเป็นระเบียบในงานต่าง ๆ ที่ทำซึ่งสิ่งเหล่านี้เป็นการใช้ประโยชน์จากทรัพยากรต่าง ๆ อย่างคุ้มค่าว่าการจัดทำแผนพัฒนาท้องถิ่น เป็นอีกแนวทางหนึ่งที่จะก่อให้เกิดความประหยัด

๓. ลดความไม่แน่นอน (Reduction of uncertainty) การจัดทำแผนพัฒนาท้องถิ่น เป็นการลดความไม่แน่นอนในอนาคตลง เนื่องจากการใช้จ่ายและการจัดเก็บรายได้ขององค์กรปกครองส่วนท้องถิ่นขึ้นอยู่กับสภาพการณ์ทางเศรษฐกิจ และสังคมส่วนรวม การวางแผนปฏิบัติการจึงให้เกิดความแน่นอนในการใช้งบประมาณ เนื่องจากผ่านการวิเคราะห์พื้นฐานของข้อเท็จจริง

๔. ผู้บริหารท้องถิ่นใช้เป็นเกณฑ์ในการควบคุม (Basic of Control) การดำเนินกิจกรรมขององค์การบริหารส่วนตำบลเมืองฝาง ได้เพราะการวางแผนและการควบคุมเป็นสิ่งที่แยกออกจากกันไม่ได้ต้องดำเนินการคู่กันและพึ่งพาอาศัยซึ่งกันและกัน การควบคุมจะทำให้การใช้งบประมาณและการดำเนินโครงการสัมพันธ์กัน

๕. ทำให้เกิดการประสานงานที่ดี (Better Coordination) การจัดทำแผนพัฒนาท้องถิ่น ช่วยให้สร้างความมั่นใจในเรื่องความเป็นเอกภาพ ที่จะบรรลุจุดมุ่งหมายขององค์การบริหารส่วนตำบลเมืองฝาง ในอนาคต ทำให้กิจกรรมต่างๆ ที่วางไว้ มุ่งไปสู่จุดมุ่งหมายเดียวกัน มีการประสานงานที่ดีในฝ่ายต่างๆ ในองค์การบริหารส่วนตำบลเมืองฝาง และหน่วยงานที่เกี่ยวข้อง รวมทั้งเป็นการหลีกเลี่ยงปัญหาความซ้ำซ้อนในการปฏิบัติงานของแต่ละองค์กรอีกด้วย

๖. แผนพัฒนาท้องถิ่นเป็นเครื่องมือช่วยให้้องค์กรปกครองส่วนท้องถิ่นได้พิจารณาถึงความเชื่อมโยงระหว่างแนวทางการดำเนินกิจกรรมต่างๆที่อาจมีความเชื่อมโยงและส่งผลทั้งในเชิงสนับสนุนและเป็นอุปสรรคต่อกัน

๗. เพื่อให้สามารถตัดสินใจกำหนดแนวทางการดำเนินงาน และการใช้ทรัพยากรการบริหารงานท้องถิ่นให้มีประสิทธิภาพและเกิดประโยชน์สูงสุด ช่วยให้ผู้บริหารตัดสินใจในการจัดสรรทรัพยากรด้านการบริหาร ที่มีอยู่อย่างจำกัดได้อย่างถูกต้อง

๘. สามารถกำหนดทิศทางในการดำเนินงานในอนาคต โดยจุดมุ่งหมายที่ชัดเจนและยั่งยืนในการพัฒนา

๙. สามารถนำแผนปฏิบัติการไปปฏิบัติได้ตรงกับวัตถุประสงค์ นโยบาย และเป้าหมาย ตามกลยุทธ์ที่กำหนด

๑๐. ทำให้การดำเนินการตามแผนพัฒนาท้องถิ่นมีความต่อเนื่อง ไม่มีรูปแบบที่ตายตัว (สามารถยืดหยุ่นได้) มีเอกภาพ สามารถนำไปปฏิบัติได้จริง และสามารถสร้างระบบการติดตามประเมินผล

๑๑. ส่งเสริมภาพพจน์ขององค์การบริหารส่วนตำบลเมืองฝาง และทำให้บุคคลทั้งในและนอกเกิดความเชื่อมั่นในการบริหารกิจการขององค์การบริหารส่วนตำบลเมืองฝาง

### ๑.๖ แนวทางการจัดทำและประสานแผนพัฒนาท้องถิ่น

กระทรวงมหาดไทย โดยกรมส่งเสริมการปกครองท้องถิ่น แจ้งให้องค์กรปกครองส่วนท้องถิ่นดำเนินการ ทบทวนแผนพัฒนาท้องถิ่นในปัจจุบันซึ่งเป็นแผนพัฒนาท้องถิ่นที่มีกำหนดระยะเวลาสี่ปี ให้เป็นแผนพัฒนาท้องถิ่นที่มีกำหนดระยะเวลาห้าปี เพื่อให้มีความสอดคล้องและเชื่อมโยงกับ แผนพัฒนาจังหวัด แผนพัฒนากลุ่มจังหวัด รวมทั้งแผนปฏิบัตินโยบายประจำปีจังหวัดและแผนปฏิบัตินโยบายประจำปี กลุ่มจังหวัด ตลอดจนสามารถบูรณาการแผนงาน/โครงการ/กิจกรรมและงบประมาณในพื้นที่ได้อย่างมีประสิทธิภาพ โดยให้ดำเนินการตามแนวทาง/ขั้นตอนการทบทวนแผนพัฒนาท้องถิ่น(พ.ศ. ๒๕๖๑ – ๒๕๖๕) ตามหนังสือกระทรวงมหาดไทย ด่วนที่สุด ที่ มท ๐๘๑๐.๓/ว ๒๙๓๑ ลงวันที่ ๑๕ พฤษภาคม ๒๕๖๒

#### แนวทางการจัดทำ/ทบทวนแผนพัฒนาท้องถิ่น

๑) ให้องค์การบริหารส่วนจังหวัด ถือปฏิบัติตามข้อ ๑๗ แห่งระเบียบกระทรวงมหาดไทยว่าด้วยการจัดทำ แผนพัฒนาขององค์กรปกครองส่วนท้องถิ่น พ.ศ.๒๕๔๘ และที่แก้ไขเพิ่มเติม

๒) ให้องค์การบริหารส่วนจังหวัด อาจใช้ข้อมูลจากแผนพัฒนาท้องถิ่นสี่ปีฉบับปัจจุบัน มาทบทวนและปรับ ใช้ในการทบทวนแผนพัฒนาท้องถิ่น โดยพิจารณาให้มีความสอดคล้องกับยุทธศาสตร์การพัฒนา ขององค์กรปกครองส่วนท้องถิ่นในเขตจังหวัด ยุทธศาสตร์จังหวัด/กลุ่มจังหวัด แผนพัฒนาจังหวัด/กลุ่มจังหวัด แผนพัฒนาภาค แผนพัฒนาเศรษฐกิจและสังคมแห่งชาติฉบับที่ ๑๒ และยุทธศาสตร์ชาติ ๒๐ ปี (พ.ศ.๒๕๖๑ - ๒๕๘๐) โดยในระยะแรกให้จัดทำประชาคมในระดับจังหวัด สำหรับองค์การบริหารส่วนจังหวัด และในโอกาสต่อไปให้ใช้ รูปแบบตามหนังสือกระทรวงมหาดไทย ด่วนที่สุด ที่ มท ๐๘๑๐.๒/ว ๖๐๐ ลงวันที่ ๒๒ มกราคม ๒๕๕๙ และหนังสือกระทรวงมหาดไทย ด่วนที่สุด ที่ มท ๐๘๑๐.๓/ว ๖๒๔๗ ลงวันที่ ๓ พฤศจิกายน ๒๕๖๐ ประกอบกันและให้ดำเนินการ ตามหลักการบริหารกิจการบ้านเมืองที่ดี

๓) ให้องค์การบริหารส่วนจังหวัด ทบทวนแผนพัฒนาท้องถิ่น ตามเค้าโครงที่กำหนด

๔) ครุภัณฑ์ที่ดินและสิ่งก่อสร้าง ที่ต้องนำมาบรรจุในแผนพัฒนาท้องถิ่น ให้จัดทำเฉพาะครุภัณฑ์ที่ดิน และ สิ่งก่อสร้างที่อยู่ในโครงการพัฒนาที่ดำเนินการจัดให้บริการสาธารณะและกิจกรรมสาธารณะ เพื่อประชาชนได้ใช้/รับ ประโยชน์จากครุภัณฑ์ที่ดินและสิ่งก่อสร้างนั้น และเป็นไปตามอำนาจหน้าที่ขององค์การบริหารส่วนจังหวัด

๕) โครงการรายจ่ายตามแผนงานที่เป็นรายจ่ายประจำ หมวดเงินเดือนและค่าจ้างประจำ หมวดค่าจ้างชั่วคราว หมวดค่าสาธารณูปโภค หมวดรายจ่ายอื่น หมวดค่าตอบแทน ใช้สอยและวัสดุ ไม่ต้องนำมาบรรจุในแผนพัฒนาท้องถิ่น ยกเว้น ประเภทรายจ่ายเกี่ยวเนื่องกับการปฏิบัตินโยบายที่ไม่เข้าลักษณะรายจ่ายหมวดอื่นๆ เฉพาะการจัดทำกิจกรรมสาธารณะ ตามระเบียบกระทรวงมหาดไทยว่าด้วยวิธีการงบประมาณขององค์กรปกครองส่วนท้องถิ่น พ.ศ.๒๕๔๑ และที่แก้ไขเพิ่มเติม

๖) ให้องค์การบริหารส่วนจังหวัด ใช้แผนพัฒนาท้องถิ่น เป็นกรอบในการจัดทำงบประมาณรายจ่ายประจำปี งบประมาณรายจ่ายเพิ่มเติมและงบประมาณจากเงินสะสม ในส่วนที่เกี่ยวข้อง

๓) การแก้ไข เพิ่มเติม หรือเปลี่ยนแปลงแผนพัฒนาท้องถิ่น ที่อยู่ระหว่างดำเนินการ ให้ดำเนินการตามระเบียบกระทรวงมหาดไทยว่าด้วยการจัดทำแผนพัฒนาขององค์กรปกครองส่วนท้องถิ่น พ.ศ.๒๕๔๘ และที่แก้ไขเพิ่มเติมต่อไป จนกว่าจะมีการทบทวนแผนพัฒนาท้องถิ่นแล้วเสร็จ

๔) ให้องค์การบริหารส่วนจังหวัด ดำเนินการทบทวนแผนพัฒนาท้องถิ่นให้แล้วเสร็จภายในเดือนตุลาคมก่อนปีงบประมาณถัดไป

### ขั้นตอนการจัดทำแผนพัฒนาท้องถิ่น

๑. คณะกรรมการพัฒนาท้องถิ่นจัดประชุมประชาคมท้องถิ่น ส่วนราชการและรัฐวิสาหกิจที่เกี่ยวข้อง เพื่อแจ้งแนวทางการพัฒนาท้องถิ่น รับทราบปัญหา ความต้องการ ประเด็นการพัฒนา และประเด็นที่เกี่ยวข้อง ตลอดจนความช่วยเหลือทางวิชาการ และแนวทางปฏิบัติที่เหมาะสมกับสภาพพื้นที่เพื่อนำมากำหนดแนวทางการจัดทำแผนพัฒนาท้องถิ่น โดยให้นำข้อมูลพื้นฐานในการพัฒนาจากหน่วยงานต่างๆและข้อมูลในแผนพัฒนาหมู่บ้านหรือแผนชุมชน มาพิจารณาประกอบการจัดทำแผนพัฒนาท้องถิ่น

๒. คณะกรรมการสนับสนุนการจัดทำแผนพัฒนาท้องถิ่น รวบรวมแนวทางและข้อมูลนำมาวิเคราะห์เพื่อจัดทำร่างแผนพัฒนาท้องถิ่น แล้วเสนอคณะกรรมการพัฒนาท้องถิ่น

๓. คณะกรรมการพัฒนาท้องถิ่นพิจารณาร่างแผนพัฒนาท้องถิ่นเพื่อเสนอผู้บริหารท้องถิ่น

๔. ผู้บริหารท้องถิ่นพิจารณาอนุมัติร่างแผนพัฒนาท้องถิ่น และประกาศใช้แผนพัฒนาท้องถิ่น

**คณะกรรมการที่เกี่ยวข้องในการจัดทำแผนพัฒนาท้องถิ่น ตามระเบียบกระทรวงมหาดไทยว่าด้วยการจัดทำแผนพัฒนาองค์กรปกครองส่วนท้องถิ่น พ.ศ.๒๕๔๘**

๑. คณะกรรมการพัฒนาท้องถิ่น องค์ประกอบ ให้ผู้บริหารท้องถิ่นแต่งตั้งคณะกรรมการพัฒนาท้องถิ่น ประกอบด้วย

(๑) ผู้บริหารท้องถิ่น	ประธานกรรมการ
(๒) รองนายกองค์กรปกครองส่วนท้องถิ่นนั้นทุกคน	กรรมการ
(๓) สมาชิกสภาท้องถิ่นที่สภาท้องถิ่นคัดเลือกจำนวนสามคน	กรรมการ
(๔) ผู้ทรงคุณวุฒิที่ผู้บริหารท้องถิ่นคัดเลือกจำนวนสามคน	กรรมการ
(๕) ผู้แทนภาคราชการและ/หรือรัฐวิสาหกิจที่ผู้บริหารท้องถิ่นคัดเลือกจำนวนไม่น้อยกว่าสามคน	กรรมการ
(๖) ผู้แทนประชาคมท้องถิ่นที่ประชาคมท้องถิ่นคัดเลือกจำนวนไม่น้อยกว่าสามคนแต่ไม่เกินหกคน	กรรมการ
(๗) ปลัดองค์กรปกครองส่วนท้องถิ่น	กรรมการและเลขานุการ
(๘) หัวหน้าส่วนการบริหารที่มีหน้าที่จัดทำแผน	ผู้ช่วยเลขานุการ

กรรมการตาม (๓) (๔) (๕) และ (๖) ให้มีวาระอยู่ในตำแหน่งคราวละสี่ปีและอาจได้รับการคัดเลือกอีกก็ได้มีอำนาจหน้าที่ ดังนี้

(๑) กำหนดแนวทางการพัฒนาท้องถิ่น โดยพิจารณาจาก

(๑.๑) อำนาจหน้าที่ขององค์กรปกครองส่วนท้องถิ่น โดยเฉพาะอำนาจหน้าที่ที่มีผลกระทบต่อประโยชน์สุขของประชาชน เช่น การป้องกันและบรรเทาสาธารณภัยการผังเมือง

(๑.๒) ภารกิจถ่ายโอนตามกฎหมายกำหนดแผนและขั้นตอนการกระจายอำนาจ

(๑.๓) ยุทธศาสตร์การพัฒนาประเทศกลุ่มจังหวัดและจังหวัดโดยให้เน้นดำเนินการในยุทธศาสตร์ที่สำคัญและมีผลต่อประชาชนโดยตรง เช่น การแก้ไขปัญหาความยากจนการป้องกันและแก้ไขปัญหายาเสพติด

(๑.๔) กรอบนโยบายทิศทางการพัฒนาขององค์กรปกครองส่วนท้องถิ่นในเขตจังหวัด

(๑.๕) นโยบายของผู้บริหารท้องถิ่นที่แถลงต่อสภาท้องถิ่น

(๑.๖) แผนพัฒนาหมู่บ้านหรือแผนชุมชน

ในการนำประเด็นข้างต้นมาจัดทำแผนพัฒนาให้องค์กรปกครองส่วนท้องถิ่นคำนึงถึงสถานะทางการคลังของท้องถิ่น และความจำเป็นเร่งด่วนที่ต้องดำเนินการ มาประกอบการพิจารณาด้วย

(๒) ร่วมจัดทำร่างแผนพัฒนาเสนอแนะแนวทางการพัฒนาและการแก้ไขปัญหาเกี่ยวกับการจัดทำร่างแผนพัฒนาในการจัดทำร่างแผนพัฒนา ให้องค์การบริหารส่วนจังหวัด เทศบาล องค์การบริหารส่วนตำบล เมืองพัทยา และองค์กรปกครองส่วนท้องถิ่นอื่นที่มีกฎหมายจัดตั้ง นำปัญหาความต้องการจากแผนพัฒนาหมู่บ้านหรือแผนชุมชน ที่เกินศักยภาพของหมู่บ้านหรือชุมชน ที่จะดำเนินการเองได้มาพิจารณาบรรจุไว้ในแผนพัฒนา แต่หากเกินศักยภาพของเทศบาล องค์การบริหารส่วนตำบล เมืองพัทยา และองค์กรปกครองส่วนท้องถิ่นอื่นที่มีกฎหมายจัดตั้งให้เสนอปัญหา ความต้องการไปยังองค์การบริหารส่วนจังหวัดและให้องค์การบริหารส่วนจังหวัดนำมาพิจารณาบรรจุไว้ในแผนพัฒนาขององค์การบริหารส่วนจังหวัดตามอำนาจหน้าที่

(๓) พิจารณาร่างแผนพัฒนาและร่างแผนการดำเนินงาน

(๔) ให้ความชอบร่างข้อกำหนดขอบข่ายและรายละเอียดของงานตามข้อ ๑๙ (๒) แห่งระเบียบกระทรวงมหาดไทยว่าด้วยการจัดทำแผนพัฒนาขององค์กรปกครองส่วนท้องถิ่น พ.ศ. ๒๕๔๘

(๕) พิจารณาให้ข้อคิดเห็นเกี่ยวกับการติดตามและประเมินผลแผนพัฒนา

(๖) แต่งตั้งที่ปรึกษา คณะอนุกรรมการหรือคณะทำงานอื่นเพื่อช่วยปฏิบัติงานตามที่เหมาะสม

(๗) ประสานกับประชาคมหมู่บ้านในการรวบรวมวิเคราะห์ปัญหาความต้องการของประชาชนในท้องถิ่นและจัดทำเป็นโครงการหรือกิจกรรมเพื่อประกอบในการจัดทำแผนพัฒนาองค์กรปกครองส่วนท้องถิ่น

**๒. คณะกรรมการสนับสนุนการจัดทำแผนพัฒนาท้องถิ่น** องค์ประกอบ ให้ผู้บริหารท้องถิ่นแต่งตั้งคณะกรรมการสนับสนุนการจัดทำแผนพัฒนาท้องถิ่น ประกอบด้วย

- |   |                     |
|---|---------------------|
| (๑) ปลัดองค์กรปกครองส่วนท้องถิ่น                              | ประธานกรรมการ       |
| (๒) หัวหน้าส่วนการบริหารขององค์กรปกครองส่วนท้องถิ่น           | กรรมการ             |
| (๓) ผู้แทนประชาคมท้องถิ่นที่ประชาคมท้องถิ่นคัดเลือกจำนวนสามคน | กรรมการ             |
| (๔) หัวหน้าส่วนการบริหารที่มีหน้าที่จัดทำแผน                  | กรรมการและเลขานุการ |
| (๕) เจ้าหน้าที่วิเคราะห์นโยบายและแผนหรือพนักงานส่วนท้องถิ่น   | ผู้ช่วยเลขานุการ    |
- ที่ผู้บริหารท้องถิ่นมอบหมาย

กรรมการตาม (๓) ให้มีวาระอยู่ในตำแหน่งคราวละสี่ปีและอาจได้รับการคัดเลือกอีกได้คณะกรรมการสนับสนุนการจัดทำแผนพัฒนาท้องถิ่น มีหน้าที่จัดทำร่างแผนพัฒนาให้สอดคล้องกับแนวทางการพัฒนาที่คณะกรรมการพัฒนาท้องถิ่นกำหนด จัดทำร่างแผนการดำเนินงาน และจัดทำร่างข้อกำหนดขอบข่ายและรายละเอียดของงานตามข้อ ๑๙ (๒)

### ๑.๗ การนำแผนพัฒนาท้องถิ่นไปสู่การปฏิบัติ

เพื่อให้แผนพัฒนาท้องถิ่นนำไปสู่การปฏิบัติได้อย่างมีประสิทธิภาพ ให้องค์กรปกครองส่วนท้องถิ่นใช้แผนพัฒนาท้องถิ่น เป็นกรอบในการจัดทำงบประมาณรายจ่ายประจำปี งบประมาณรายจ่ายเพิ่มเติม และงบประมาณจากเงินสะสม โดยนำโครงการพัฒนาในแผนพัฒนาท้องถิ่นไปจัดทำงบประมาณตามปีที่กำหนด ไว้เช่น การจัดทำงบประมาณรายจ่ายประจำปี พ.ศ. ๒๕๖๓ให้นำโครงการพัฒนาในแผนพัฒนาท้องถิ่นปี พ.ศ.๒๕๖๓ ไปใช้ กรณีที่จะนำโครงการพัฒนาที่อยู่ในปี พ.ศ. ๒๕๖๔,๒๕๖๕ ไปดำเนินการ การแก้ไขปีที่จะดำเนินการเป็นอำนาจของผู้บริหารท้องถิ่น การเพิ่มเติมเป็นอำนาจของคณะกรรมการพัฒนาท้องถิ่นและประชาคมท้องถิ่น การเปลี่ยนแปลงเป็นอำนาจของคณะกรรมการพัฒนาท้องถิ่น การเพิ่มเติมหรือเปลี่ยนแปลงที่เกี่ยวกับโครงการพระราชดำริ งานพระราชพิธี รัฐพิธี นโยบายรัฐบาล และนโยบายกระทรวงมหาดไทย เป็นอำนาจของผู้บริหารท้องถิ่น เมื่อผู้บริหารท้องถิ่นประกาศใช้แผนพัฒนาที่อนุมัติแล้วต้องประกาศให้ประชาชนในท้องถิ่นทราบโดยทั่วกันภายใน ๑๕ วัน นับแต่วันที่ประกาศใช้ และปิดประกาศโดยเปิดเผยไม่น้อยกว่า ๓๐ วัน

### ๑.๘ การจัดทำแผนการดำเนินงาน

๑. คณะกรรมการสนับสนุนการจัดทำแผนพัฒนาท้องถิ่น รวบรวมแผนงาน โครงการพัฒนาขององค์กรปกครองส่วนท้องถิ่น หน่วยราชการส่วนกลาง ส่วนภูมิภาค รัฐวิสาหกิจที่ดำเนินการในพื้นที่ขององค์กรปกครองส่วนท้องถิ่น แล้วจัดทำร่างแผนการดำเนินงาน เสนอคณะกรรมการพัฒนาท้องถิ่น

๒. คณะกรรมการพัฒนาท้องถิ่นพิจารณาร่างแผนการดำเนินงาน แล้วเสนอผู้บริหารท้องถิ่น ประกาศเป็น แผนการดำเนินงาน

#### แผนการดำเนินงานให้จัดทำให้แล้วเสร็จภายใน ๓๐ วัน

แผนการดำเนินงาน ต้องจัดทำให้แล้วเสร็จภายใน ๓๐ วัน นับแต่วันที่ประกาศใช้งบประมาณรายจ่ายประจำปี งบประมาณรายจ่ายเพิ่มเติม งบประมาณจากเงินสะสม หรือได้รับแจ้งแผนงานและโครงการจากหน่วยราชการ ส่วนกลาง ส่วนภูมิภาค รัฐวิสาหกิจหรือหน่วยงานอื่นๆที่ต้องดำเนินการในพื้นที่องค์กรปกครองส่วนท้องถิ่นใน ปีงบประมาณนั้น การขยายเวลาการจัดทำและการแก้ไขแผนการดำเนินงานเป็นอำนาจของผู้บริหารท้องถิ่น

### ๑.๙ การติดตามและประเมินผลแผนพัฒนาท้องถิ่น

คณะกรรมการติดตามและประเมินผลแผนพัฒนาท้องถิ่น นายองค์กรปกครองส่วนท้องถิ่น แต่งตั้งคณะกรรมการติดตามและประเมินผลแผนพัฒนาท้องถิ่น ประกอบด้วย

๑. สมาชิกสภาท้องถิ่น (ที่สภาท้องถิ่นคัดเลือก) จำนวน ๓ คน
๒. ผู้แทนประชาคมท้องถิ่น (ที่ประชาคมท้องถิ่นคัดเลือก) จำนวน ๒ คน
๓. ผู้แทนหน่วยงานท้องถิ่นที่เกี่ยวข้อง (ที่ผู้บริหารท้องถิ่นคัดเลือก) จำนวน ๒ คน
๔. หัวหน้าส่วนการบริหาร (ที่คัดเลือกกันเอง) จำนวน ๒ คน
๕. ผู้ทรงคุณวุฒิ (ที่ผู้บริหารท้องถิ่นคัดเลือก) จำนวน ๒ คน

โดยให้คณะกรรมการเลือกกรรมการหนึ่งคน ทำหน้าที่ประธานคณะกรรมการและกรรมการอีกหนึ่งคน และ กรรมการอีกหนึ่งคน ทำหน้าที่เลขานุการของคณะกรรมการ กรรมการมีวาระอยู่ในตำแหน่งคราวละ ๒ ปี และอาจ ได้รับการคัดเลือกอีกได้

อำนาจหน้าที่ของคณะกรรมการติดตามและประเมินผลแผนพัฒนาท้องถิ่น ดังนี้

๑. กำหนดแนวทาง วิธีการในการติดตามและประเมินผลแผนพัฒนา
๒. ดำเนินการติดตามและประเมินผลแผนพัฒนา



๓. รายงานผลและเสนอความเห็นซึ่งได้จากการติดตามและประเมินผลแผนพัฒนาต่อผู้บริหารท้องถิ่น เพื่อให้ ผู้บริหารท้องถิ่นเสนอต่อสภาท้องถิ่น และคณะกรรมการพัฒนาท้องถิ่น พร้อมทั้งประกาศผลการติดตาม และ ประเมินผลแผนพัฒนาให้ประชาชนในท้องถิ่นทราบในที่เปิดเผยภายใน ๑๕ วัน นับแต่วันรายงานผล และ เสนอ ความเห็นดังกล่าวและต้องปิดประกาศไว้เป็นระยะเวลาไม่น้อยกว่า ๓๐ วัน โดยอย่างน้อยปีละหนึ่งครั้ง ภายในเดือน ธันวาคมของทุกปี

๔. แต่งตั้งคณะกรรมการหรือคณะทำงานเพื่อช่วยปฏิบัติงานองค์กรปกครองส่วนท้องถิ่น และอาจ มอบให้ หน่วยงานหรือบุคคลภายนอกดำเนินการ หรือร่วมดำเนินการติดตามและประเมินผลแผนพัฒนาท้องถิ่น ได้ โดยมี ขั้นตอนดำเนินการดังนี้

๑. คณะกรรมการติดตามและประเมินผลแผนพัฒนาท้องถิ่น จัดทำร่างข้อกำหนด ขอบข่ายและ รายละเอียดของงานที่จะมอบหมายให้หน่วยงานหรือบุคคลภายนอกดำเนินการ เพื่อเสนอผู้บริหาร ท้องถิ่น

๒. ผู้บริหารท้องถิ่นพิจารณาอนุมัติข้อกำหนด ขอบข่ายและรายละเอียดของงาน

๓. หน่วยงานหรือบุคคลภายนอกดำเนินการหรือร่วมดำเนินการติดตามและประเมินผล

๔. ให้หน่วยงานหรือบุคคลภายนอกที่ดำเนินการหรือร่วมดำเนินการติดตามและ ประเมินผลรายงาน ผลการดำเนินการซึ่งได้จากการติดตามและประเมินผลต่อคณะกรรมการติดตามและ ประเมินผลแผน เพื่อประเมินผล การรายงานผล เสนอความเห็นต่อผู้บริหารท้องถิ่น

๕. ผู้บริหารท้องถิ่น เสนอผลการติดตามและประเมินผลต่อสภาท้องถิ่น และ คณะกรรมการพัฒนา ท้องถิ่น พร้อมทั้งประกาศผลการติดตามและประเมินผลแผนพัฒนาให้ประชาชนในท้องถิ่น ทราบ ในที่เปิดเผย ภายใน ๑๕ วัน นับแต่วันที่ผู้บริหารท้องถิ่นเสนอผลการติดตามและประเมินผลดังกล่าวและ ต้องปิดประกาศโดย เปิดเผยไม่น้อยกว่า ๓๐ วัน โดยอย่างน้อยปีละหนึ่งครั้งภายในเดือนธันวาคมของทุกปี

### ๑.๑๐ การกำกับดูแล

ให้ผู้ว่าราชการจังหวัดและนายอำเภอกำกับดูแลให้องค์กรปกครองส่วนท้องถิ่นดำเนินการทบทวนหรือ จัดทำ แผนพัฒนาท้องถิ่นและการนำแผนพัฒนาท้องถิ่นเป็นกรอบในการจัดทำงบประมาณรายจ่ายประจำปี งบประมาณ รายจ่ายเพิ่มเติม งบประมาณจากเงินสะสม การใช้จ่ายงบประมาณตามแผนความต้องการของงบ ลงทุนเพื่อพัฒนา องค์กรปกครองส่วนท้องถิ่นหรือเงินอุดหนุนเฉพาะกิจ การตั้งงบประมาณอุดหนุนให้แก่หน่วยงาน อื่น โดยถือเป็น สาระสำคัญที่ต้องพิจารณาโดยรายละเอียดของโครงการพัฒนาในข้อบัญญัติงบประมาณรายจ่าย ดังกล่าวต้อง สอดคล้องกับโครงการพัฒนาในแผนพัฒนาท้องถิ่นก่อนให้ความเห็นชอบ

### ๑.๑๑ กฎหมายและระเบียบที่เกี่ยวข้อง

- ระเบียบกระทรวงมหาดไทยว่าด้วยการจัดทำแผนพัฒนาขององค์กรปกครองส่วนท้องถิ่น พ.ศ.

๒๕๔๘

- ระเบียบกระทรวงมหาดไทยว่าด้วยการจัดทำแผนพัฒนาขององค์กรปกครองส่วนท้องถิ่น (ฉบับ

ที่ ๒) พ.ศ.๒๕๕๙

- ระเบียบกระทรวงมหาดไทยว่าด้วยการจัดทำแผนพัฒนาขององค์กรปกครองส่วนท้องถิ่น (ฉบับ

ที่ ๓) พ.ศ.๒๕๖๑

- หนังสือกระทรวงมหาดไทย ด่วนที่สุด ที่ มท ๐๘๑๐.๒/ว ๐๖๐๐ ลงวันที่ ๒๙ มกราคม ๒๕๕๙ เรื่อง แนวทางและหลักเกณฑ์การจัดทำ และประสานแผนพัฒนาท้องถิ่นขององค์กรปกครองส่วนท้องถิ่น

- หนังสือกระทรวงมหาดไทย ด่วนที่สุด ที่ มท ๐๘๑๐.๓/ว๕๗๙๗ ลงวันที่ ๑๐ ตุลาคม ๒๕๕๙ เรื่อง ชักซ้อมแนวทางการจัดทำและประสานแผนพัฒนาท้องถิ่นสี่ปี (พ.ศ.๒๕๖๑-๒๕๖๔) ขององค์กรปกครองส่วนท้องถิ่น ตามระเบียบกระทรวงมหาดไทยว่าด้วยการจัดทำแผนพัฒนาขององค์กรปกครองส่วนท้องถิ่น (ฉบับที่ ๒) พ.ศ.๒๕๕๙

- หนังสือกระทรวงมหาดไทย ที่ มท ๐๘๑๐.๓/ว๖๐๔๖ ลงวันที่ ๑๙ ตุลาคม ๒๕๖๑ เรื่อง ชักซ้อมแนวทางการจัดทำแผนพัฒนาท้องถิ่นขององค์กรปกครองส่วนท้องถิ่น ตามระเบียบกระทรวงมหาดไทยว่าด้วยการจัดทำแผนพัฒนาขององค์กรปกครองส่วนท้องถิ่น พ.ศ.๒๕๕๘ แก้ไขเพิ่มเติมถึง (ฉบับที่ ๓) พ.ศ.๒๕๖๑

- หนังสือกระทรวงมหาดไทย ด่วนที่สุด ที่ มท ๐๘๑๐.๓/ว๒๙๓๑ ลงวันที่ ๑๕ พฤษภาคม ๖๒ เรื่อง ชักซ้อมแนวทางการทบทวนแผนพัฒนาท้องถิ่น (พ.ศ. ๒๕๖๑ - ๒๕๖๕) ขององค์กรปกครองส่วนท้องถิ่น

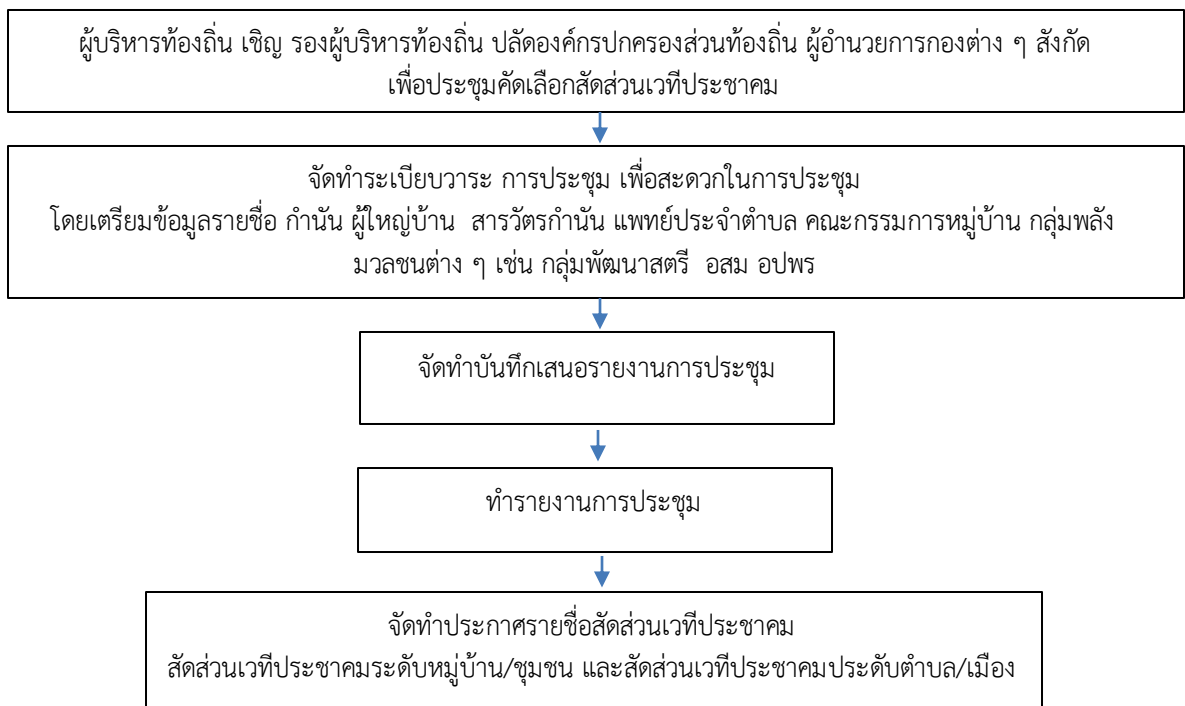
**ส่วนที่ ๒**  
**ขั้นตอนการจัดทำแผนพัฒนาท้องถิ่น/การเพิ่มเติมแผนพัฒนาท้องถิ่น/  
 การเปลี่ยนแปลงแผนพัฒนาท้องถิ่น/การแก้ไขแผนพัฒนาท้องถิ่น**

**๒.๒ การคัดเลือกสัดส่วนเวทีประชาคม**

การคัดเลือกสัดส่วนเวทีประชาคมเป็นไปตามหนังสือกระทรวงมหาดไทย ด่วนที่สุด ที่ มท ๐๘๑๐.๒/ว ๐๖๐๐ ลงวันที่ ๒๙ มกราคม ๒๕๕๙ เรื่อง แนวทางและหลักเกณฑ์การจัดทำ และประสานแผนพัฒนาท้องถิ่น ขององค์กรปกครองส่วนท้องถิ่น ได้กำหนดรูปแบบการจัดประชุม ประชาคมท้องถิ่น โดยกำหนดให้ นายกเทศมนตรี ร่วมกับรองนายกเทศมนตรี ปลัดเทศบาล หัวหน้าสำนักปลัดเทศบาล ผู้อำนวยการกองทุกกอง ร่วมกันคัดเลือก สัดส่วนการประชุมประชาคม แล้วจัดทำประกาศประชาสัมพันธ์ให้ประชาชนทราบล่วงหน้าก่อนประชาคมไม่น้อยกว่า ๓ วัน สำหรับการประชาคม วิธีการประชุม การนำเสนอข้อมูลการประชุม รูปแบบ ให้ดำเนินการตามระเบียบ กระทรวงมหาดไทยว่าด้วยการจัดทำแผนพัฒนาขององค์กรปกครองส่วนท้องถิ่น พ.ศ. ๒๕๔๘ และระเบียบ ราชการกระทรวงมหาดไทยว่าด้วยข้อบังคับการประชุมสภาท้องถิ่น พ.ศ. ๒๕๔๗ และระเบียบสำนักนายกรัฐมนตรีว่าด้วย งานสารบรรณ พ.ศ. ๒๕๒๖ มาใช้บังคับโดย อนุโลม

**ขั้นตอนการคัดเลือกสัดส่วน มีขั้นตอนในการดำเนินการโดยสรุปดังนี้**

๑. ผู้บริหารท้องถิ่น เชิญ รองผู้บริหารท้องถิ่น ปลัดองค์กรปกครองส่วนท้องถิ่น ผู้อำนวยการกองต่าง ๆ สังกัด เพื่อประชุมคัดเลือกสัดส่วนเวทีประชาคม
๒. จัดทำระเบียบวาระ การประชุม เพื่อสะดวกในการประชุม โดยเตรียมข้อมูลรายชื่อ กำหนด ผู้ใหญ่บ้าน สารวัตรกำนัน แพทย์ประจำตำบล คณะกรรมการหมู่บ้าน กลุ่มพลังมวลชนต่าง ๆ เช่น กลุ่มพัฒนาสตรี อสม อปพร กลุ่มอาชีพ กองทุนสวัสดิการชุมชน สภาองค์กรชุมชน เพื่ออำนวยความสะดวกในการคัดเลือกรายชื่อ
๓. จัดทำบันทึกเสนอรายงานการประชุม
๔. ทำรายงานการประชุม
๕. จัดทำประกาศรายชื่อสัดส่วนเวทีประชาคม สัดส่วนเวทีประชาคมระดับหมู่บ้าน/ชุมชน และสัดส่วนเวทีประชาคมระดับตำบล/เมือง



## ๒.๒ ขั้นตอนการจัดทำแผนพัฒนาท้องถิ่น

ตามระเบียบกระทรวงมหาดไทย ว่าด้วยการจัดทำแผนพัฒนาท้องถิ่น พ.ศ.๒๕๔๘ ที่แก้ไขเพิ่มเติมถึง (ฉบับที่ ๒) พ.ศ. ๒๕๖๑ ข้อ ๗ (ให้ยกเลิกความในข้อ ๑๗ ของระเบียบกระทรวงมหาดไทย ว่าด้วยการจัดทำแผนพัฒนาท้องถิ่น พ.ศ.๒๕๔๘ และให้ใช้ข้อความต่อไปนี้แทน)

(๑) คณะกรรมการพัฒนาท้องถิ่นจัดประชุมประชาคมท้องถิ่น ส่วนราชการและรัฐวิสาหกิจที่เกี่ยวข้อง เพื่อ แจ้างแนวทางพัฒนาท้องถิ่น รับทราบปัญหา ความต้องการ ประเด็น การพัฒนาและประเด็นที่เกี่ยวข้อง ตลอดจนความ ช่วยเหลือทางวิชาการ และแนวทางปฏิบัติที่เหมาะสมกับสภาพพื้นที่เพื่อนำมากำหนดแนวทางการจัดทำแผนพัฒนา ท้องถิ่น โดยให้นำข้อมูลพื้นฐานในการพัฒนาจากหน่วยงานต่างๆ และข้อมูลในแผนพัฒนาหมู่บ้านหรือแผนชุมชนมา พิจารณาประกอบการจัดทำแผนพัฒนาท้องถิ่น

(๒) คณะกรรมการสนับสนุนการจัดทำแผนพัฒนาท้องถิ่น รวบรวมแนวทางและข้อมูลนำมาวิเคราะห์ เพื่อ จัดทำร่างแผนพัฒนาท้องถิ่นแล้วเสนอคณะกรรมการพัฒนาท้องถิ่น

(๓) คณะกรรมการพัฒนาท้องถิ่นพิจารณาร่างแผนพัฒนาท้องถิ่นเพื่อเสนอผู้บริหารท้องถิ่น

(๔) ผู้บริหารท้องถิ่นพิจารณาอนุมัติร่างแผนพัฒนาท้องถิ่น และประกาศใช้แผนพัฒนาท้องถิ่น เพื่อให้ เป็นไปตามกฎหมายว่าด้วยสภาตำบลและองค์การบริหารส่วนตำบล สำหรับองค์การ บริหารส่วนตำบล ให้ผู้บริหารท้องถิ่นเสนอร่างแผนพัฒนาท้องถิ่นต่อสภาองค์การบริหารส่วนตำบลเพื่อความ เห็นชอบก่อน แล้ว ผู้บริหารจึงพิจารณาอนุมัติและประกาศใช้แผนพัฒนาท้องถิ่นต่อไป

**รูปแบบการจัดประชุมประชาคม ท้องถิ่นเพื่อจัดทำแผนพัฒนาท้องถิ่นตามระเบียบกระทรวง มหาดไทยว่าด้วยการจัดทำแผนพัฒนาขององค์กรปกครองส่วนท้องถิ่น พ.ศ. ๒๕๔๘**

### ๑. ความหมายของการประชาคมท้องถิ่นสำหรับองค์กรปกครองส่วนท้องถิ่น

(๑) **การประชุม** หมายถึง การที่บุคคลตั้งแต่ ๒ คนขึ้นไปได้มาพบปะกันตามกำหนดนัดหมาย มาร่วมปรึกษาหารือเพื่อร่วมกันคิดอย่างมีวัตถุประสงค์มีระเบียบวิธีและเวลาที่กำหนดไว้เพื่อแลกเปลี่ยนความรู้ ความคิดเพื่อแก้ปัญหาในท้องถิ่น

(๒) **การประชุมประชาคมท้องถิ่น** หมายถึง การที่บุคคลที่อยู่ในท้องถิ่น ขององค์กรปกครองส่วน ท้องถิ่น ได้มาประชุมกันเพื่อร่วม คิดร่วมทราวมตัดสินใจร่วมตรวจสอบร่วมรับประโยชน์ร่วมแก้ปัญหาปรึกษาหารือ แลกเปลี่ยนเรียนรู้เพื่อแก้ปัญหาสำหรับการพัฒนาท้องถิ่นตามอำนาจหน้าที่ขององค์กรปกครองส่วนท้องถิ่น

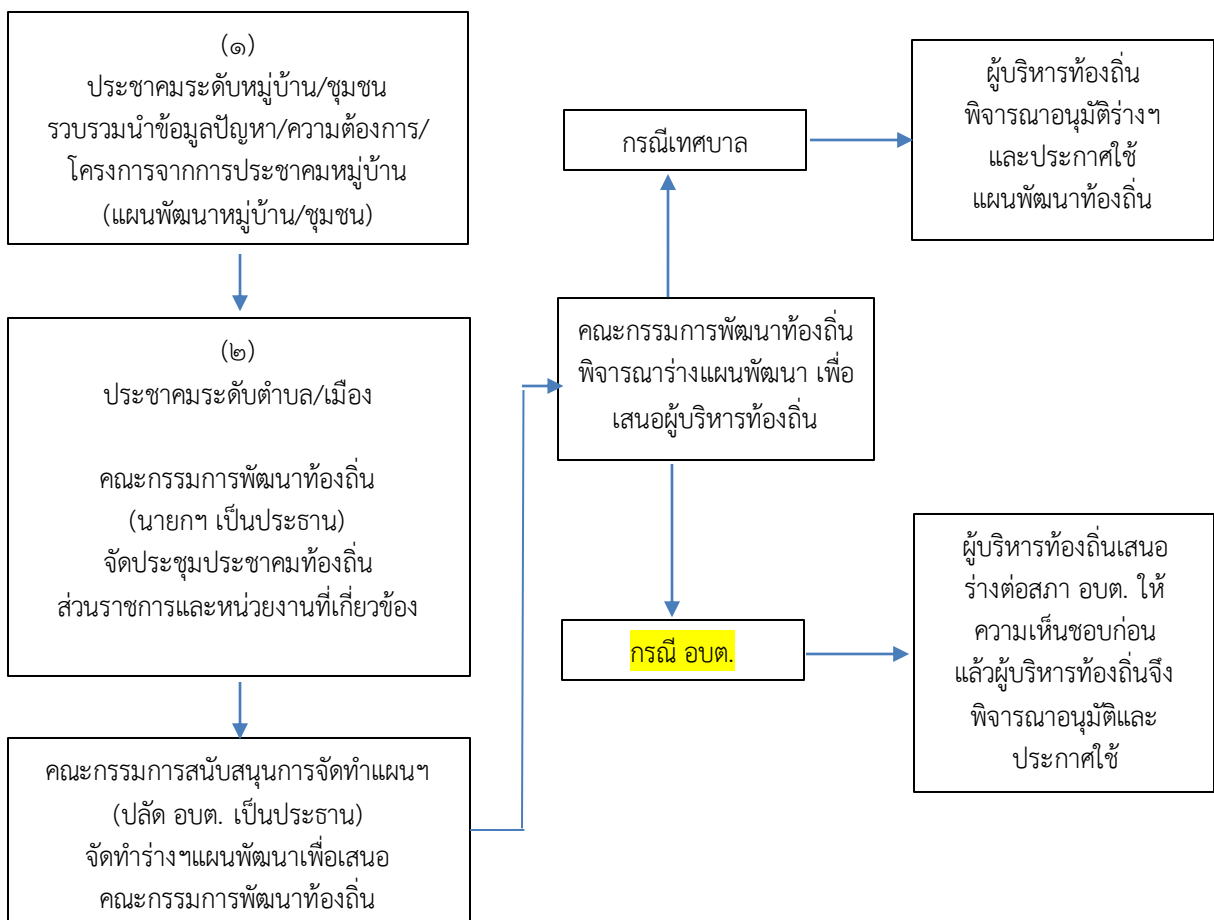
### ๒. ประชาคมท้องถิ่น สำหรับองค์การบริหารส่วนตำบล

(๑) **ประชาคมหมู่บ้าน** หมายถึง การประชุมบุคคลหรือครัวเรือนที่อยู่ในหมู่บ้าน เพื่อร่วมคิด ร่วมทำร่วมตัดสินใจร่วมตรวจสอบร่วมรับประโยชน์ร่วมแก้ปัญหา ปรึกษาหารือ แลกเปลี่ยนเรียนรู้เพื่อแก้ปัญหา สำหรับการพัฒนาท้องถิ่นตามอำนาจหน้าที่ขององค์การบริหารส่วนตำบล ซึ่งองค์การบริหารส่วนตำบลมีหน้าที่จัด ให้มีการประชุมประชาคมหมู่บ้านทุกหมู่บ้านในเขตองค์การบริหารส่วนตำบล

**การประชุมประชาคมหมู่บ้าน** เพื่อจัดทำแผนพัฒนาท้องถิ่นขององค์การบริหารส่วนตำบล ให้ใช้สัดส่วนระดับหมู่บ้าน ซึ่งสัดส่วนที่เข้าร่วมประชุมโดยรวมจะต้องไม่น้อยกว่าร้อยละ ๖๐ กรณีที่จัดให้มีการ ประชุมเพื่อประชาคมหมู่บ้านครั้งแรก สัดส่วนที่เข้าร่วมประชุม ครั้งแรกไม่ควรร้อยละ ๖๐ ในการประชุม ครั้ง ต่อไปให้ใช้สัดส่วนที่เข้าร่วมประชุมตามความเหมาะสมของสภาพพื้นที่ขององค์การบริหารส่วนตำบล แต่ต้องไม่ น้อยกว่าร้อยละ ๒๐ ระยะเวลาในการกำหนดประชุมประชาคมหมู่บ้านให้เป็นไปตามความเหมาะสมขององค์การ บริหารส่วนตำบลนั้นๆ

(๒) **ประชาคมตำบล** หมายถึง การประชุมบุคคลหรือครัวเรือนที่อยู่ในตำบล เพื่อร่วมคิดร่วมทำร่วมตัดสินใจร่วมตรวจสอบร่วมรับประโยชน์ร่วมแก้ปัญหา ปกษาหรือ แลกเปลี่ยน เรียนรู้เพื่อแก้ปัญหา สำหรับการพัฒนาท้องถิ่นตามอำนาจหน้าที่ขององค์การบริหารส่วนตำบล ซึ่งองค์การบริหารส่วนตำบลมีหน้าที่จัดให้มีการประชุมประชาคมตำบล (ทุกหมู่บ้าน)

**การประชุมประชาคมตำบล** เพื่อจัดทำแผนพัฒนาท้องถิ่นขององค์การบริหารส่วนตำบล ให้ใช้สัดส่วนระดับตำบล ซึ่งสัดส่วนที่เข้าร่วมประชุมโดยรวมจะต้องไม่น้อยกว่าร้อยละ ๖๐ กรณีที่จัดให้มีการประชุมเพื่อประชาคมชุมชนตำบลครั้งแรก สัดส่วนที่เข้าร่วมประชุมครั้งแรกไม่ควรน้อยกว่าร้อยละ ๖๐ ในการประชุมครั้งต่อไปให้ใช้สัดส่วนที่เข้าร่วมประชุมตามความเหมาะสมของสภาพพื้นที่ขององค์การบริหารส่วนตำบล แต่ต้องไม่น้อยกว่าร้อยละ ๒๐ ระยะเวลาในการกำหนดประชุมประชาคมตำบลให้เป็นไปตามความเหมาะสมขององค์การบริหารส่วนตำบลนั้นๆ



หมายเหตุ : โดยปกติ ประชาคมท้องถิ่น หมายความว่า ประชาคมระดับหมู่บ้าน/ชุมชน และประชาคมระดับตำบล/เมือง กรณีจัดประชาคมระดับตำบลเพียงระดับเดียวต้องมีหนังสือสั่งการหรือ ข้อยกเว้นกำหนดให้ดำเนินการ

**๒.๓ ขั้นตอนการเพิ่มเติมแผนพัฒนาท้องถิ่น**

ตามระเบียบกระทรวงมหาดไทย ว่าด้วยการจัดทำแผนพัฒนาท้องถิ่น พ.ศ.๒๕๔๘ ที่แก้ไขเพิ่มเติมถึง (ฉบับที่ ๓) พ.ศ. ๒๕๖๑ ข้อ ๙ (ให้ยกเลิกความในข้อ ๒๒ ของระเบียบกระทรวงมหาดไทย ว่าด้วยการจัดทำแผนพัฒนาท้องถิ่นพ.ศ.๒๕๔๘ ที่แก้ไขเพิ่มเติม (ฉบับที่ ๒) พ.ศ.๒๕๕๙ และให้ใช้ข้อความต่อไปนี้แทน)

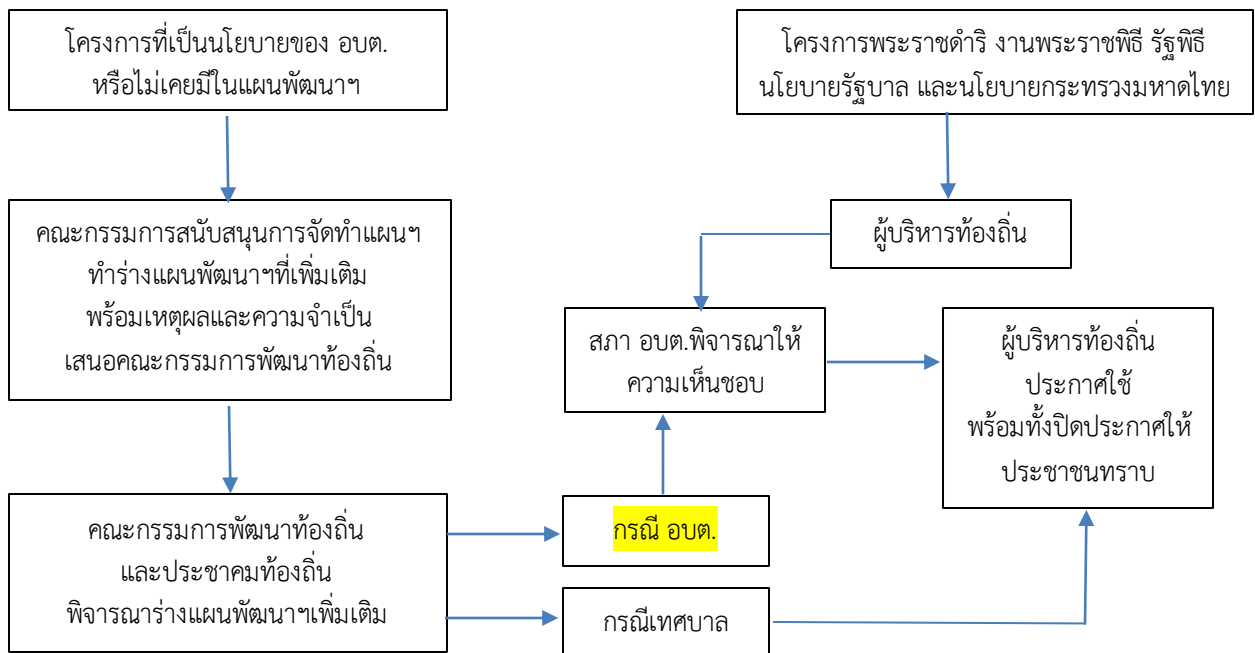
เพื่อประโยชน์ของประชาชน การเพิ่มเติมแผนพัฒนาท้องถิ่น ให้องค์กรปกครองส่วนท้องถิ่นดำเนินการตามขั้นตอน ดังนี้

“(๑) คณะกรรมการสนับสนุนการจัดทำแผนพัฒนาท้องถิ่นจัดทำร่างแผนพัฒนาท้องถิ่นที่เพิ่มเติมพร้อมเหตุผลและความจำเป็นเสนอคณะกรรมการพัฒนาท้องถิ่น

(๒) คณะกรรมการพัฒนาท้องถิ่นและประชาคมท้องถิ่นพิจารณาร่าง แผนพัฒนาท้องถิ่นที่เพิ่มเติมสำหรับองค์การบริหารส่วนตำบลให้ส่งร่างแผนพัฒนาท้องถิ่นที่เพิ่มเติมให้สภาองค์การบริหารส่วนตำบลพิจารณาตามมาตรา ๔๖ แห่งพระราชบัญญัติสภาตำบลและองค์การบริหารส่วนตำบล พ.ศ. ๒๕๓๗ ด้วย

เมื่อแผนพัฒนาท้องถิ่นที่เพิ่มเติมได้รับความเห็นชอบแล้ว ให้ส่งแผนพัฒนาท้องถิ่นดังกล่าวให้ผู้บริหารท้องถิ่นประกาศใช้ พร้อมทั้งปิดประกาศให้ประชาชนทราบโดยเปิดเผยไม่น้อยกว่าสามสิบวันนับแต่วันที่ผู้บริหารท้องถิ่นประกาศใช้”

“ข้อ ๒๒/๒ ในกรณีเพิ่มเติมหรือเปลี่ยนแปลงแผนพัฒนาท้องถิ่นที่เกี่ยวกับโครงการพระราชดำริ งานพระราชพิธี รัฐพิธี นโยบายรัฐบาล และนโยบายกระทรวงมหาดไทย ให้เป็นอำนาจของผู้บริหารท้องถิ่น สำหรับองค์การบริหารส่วนตำบลให้ส่งร่างแผนพัฒนาท้องถิ่นที่เพิ่มเติมให้สภาองค์การบริหารส่วนตำบลพิจารณาตามมาตรา ๔๖ แห่งพระราชบัญญัติสภาตำบลและองค์การบริหารส่วนตำบล พ.ศ. ๒๕๓๗ ด้วย และเมื่อแผนพัฒนาท้องถิ่นที่เพิ่มเติมหรือเปลี่ยนแปลงได้รับความเห็นชอบแล้ว ให้ปิดประกาศให้ประชาชนทราบโดยเปิดเผยไม่น้อยกว่าสามสิบวันนับแต่วันที่ได้รับความเห็นชอบการเพิ่มเติมหรือเปลี่ยนแปลงแผนพัฒนาท้องถิ่นดังกล่าว”

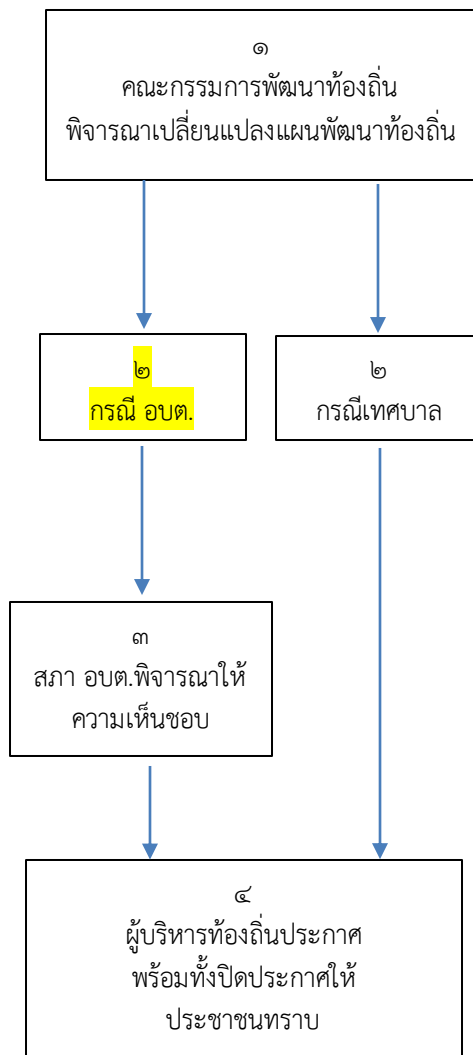


## ๒.๔ ขั้นตอนการเปลี่ยนแปลงแผนพัฒนาท้องถิ่น

ตามระเบียบกระทรวงมหาดไทย ว่าด้วยการจัดทำแผนพัฒนาท้องถิ่น พ.ศ.๒๕๔๘ ที่แก้ไขเพิ่มเติมถึง (ฉบับที่ ๓) พ.ศ. ๒๕๖๑ ข้อ ๑๐ (ให้เพิ่มความต่อไปนี้เป็นข้อ ๒๒/๑ ของระเบียบกระทรวงมหาดไทย ว่าด้วยการจัดทำแผนพัฒนาท้องถิ่น พ.ศ.๒๕๔๘)

เพื่อประโยชน์ของประชาชนการเปลี่ยนแปลงแผนพัฒนาท้องถิ่น ให้เป็นอำนาจของคณะกรรมการพัฒนาท้องถิ่นสำหรับองค์การบริหารส่วนตำบลให้ส่งร่างแผนพัฒนาท้องถิ่นที่เปลี่ยนแปลงให้สภาองค์การบริหารส่วนตำบลพิจารณาให้ความเห็นชอบก่อน

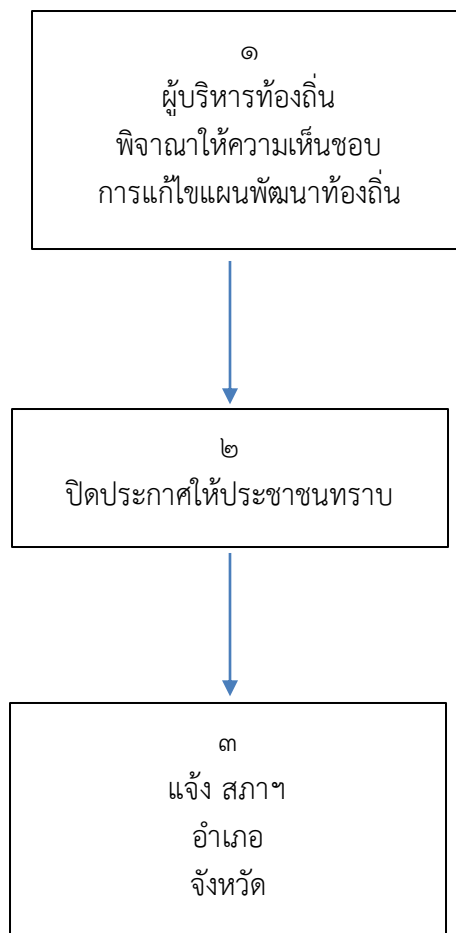
เมื่อแผนพัฒนาท้องถิ่นได้รับความเห็นชอบจากสภาองค์การบริหารส่วนตำบลแล้ว ให้ส่งแผนพัฒนาท้องถิ่นดังกล่าวให้ผู้บริหารท้องถิ่นประกาศใช้



## ๒.๕ ขั้นตอนในการแก้ไขแผนพัฒนาท้องถิ่น

ตามระเบียบกระทรวงมหาดไทย ว่าด้วยการจัดทำแผนพัฒนาท้องถิ่น พ.ศ.๒๕๔๘ ที่แก้ไขเพิ่มเติมถึง (ฉบับที่ ๓) พ.ศ. ๒๕๖๑ ข้อ ๘ (ให้เพิ่มความต่อไปนี้เป็นวรรคสองของข้อ ๒๑ ของระเบียบกระทรวงมหาดไทย ว่าด้วยการจัดทำแผนพัฒนาท้องถิ่น พ.ศ.๒๕๔๘)

ข้อ ๒๑ การแก้ไขแผนพัฒนาเป็นอำนาจของผู้บริหารท้องถิ่น เมื่อผู้บริหารท้องถิ่นได้เห็นชอบแผนพัฒนาท้องถิ่นที่แก้ไขแล้ว ให้ปิดประกาศให้ประชาชนทราบโดยเปิดเผย ไม่น้อยกว่าสามสิบวันนับแต่วันที่ผู้บริหารท้องถิ่นเห็นชอบ พร้อมทั้งแจ้งสภาท้องถิ่น อำเภอ และจังหวัดทราบด้วย





## ส่วนที่ ๓ การจัดทำแผนการดำเนินงาน

**แผนการดำเนินงาน** มีจุดมุ่งหมายเพื่อแสดงถึงรายละเอียดของแผนงาน/โครงการพัฒนาและกิจกรรมการพัฒนาที่ดำเนินการจริงทั้งหมดในพื้นที่ขององค์กรปกครองส่วนท้องถิ่น ประจำปีงบประมาณนั้นเพื่อให้แนวทางในการดำเนินงานในปีงบประมาณนั้นขององค์กรปกครองส่วนท้องถิ่น มีความชัดเจนในการปฏิบัติมากขึ้น ลดความซ้ำซ้อนของโครงการ มีการประสานและบูรณาการทำงานกับ หน่วยงานและจำแนกรายละเอียดต่างๆ ของแผนงาน/โครงการ ในแผนการดำเนินงาน ซึ่งจะเป็น เครื่องมือสำคัญในการบริหาร งานของผู้บริหารท้องถิ่น เพื่อควบคุมการดำเนินงานให้เป็นไปอย่าง เหมาะสม และมีประสิทธิภาพเนื่องจากแผนการดำเนินงาน จะกำหนด รายละเอียดของโครงการ/ กิจกรรมการพัฒนาที่ดำเนินการในพื้นที่ขององค์กรปกครองส่วนท้องถิ่น โดยโครงการ/ กิจกรรมการ พัฒนา ที่จะบรรจุในแผนการดำเนินงานจะมีที่มาจาก

๑. งบประมาณรายจ่ายประจำปี งบประมาณรายจ่ายเพิ่มเติม ขององค์กร ปกครองส่วนท้องถิ่น (รวมทั้งเงินอุดหนุนที่องค์กรปกครองส่วนท้องถิ่น อุดหนุนให้หน่วยงานอื่นดำเนินการ)

๒. โครงการ กิจกรรม การพัฒนาขององค์กรปกครองส่วนท้องถิ่นที่เกิดจากการ จ่ายขาดเงิน สะสม

๓. เงินอุดหนุนเฉพาะกิจหรืองบประมาณรายจ่ายอื่นๆ ที่ดำเนินการตาม โครงการพัฒนาท้องถิ่น

๔. โครงการ/กิจกรรมการพัฒนาที่องค์กรปกครองส่วนท้องถิ่นดำเนินการเอง โดยไม่ใช้ งบประมาณ (ถ้ามี) โครงการ/กิจกรรมการพัฒนาของหน่วย ราชการ ส่วนกลาง ส่วนภูมิภาค หรือหน่วยงานอื่นๆ ที่ดำเนินการในพื้นที่ ขององค์กรปกครองส่วนท้องถิ่น (สำหรับองค์การบริหารส่วนจังหวัด ให้ รวบรวมข้อมูล โครงการ/กิจกรรมการพัฒนาของหน่วยราชการ ส่วนกลาง ส่วนภูมิภาค หรือหน่วยงานอื่นๆ ที่มีลักษณะการ ดำเนินการครอบคลุมพื้นที่ หลายองค์กรปกครองส่วนท้องถิ่นหรือเป็นโครงการ/กิจกรรมการพัฒนาที่มีความคาบ เกี่ยวต่อเนื่องระหว่างองค์กรปกครองส่วนท้องถิ่น)

โดยให้องค์กรปกครองส่วนท้องถิ่นตรวจสอบจากแผนปฏิบัติราชการประจำปีของจังหวัด หรืออาจ สอบถามไปยังหน่วยงานต่างๆ ที่เกี่ยวข้องโครงการ/กิจกรรมการพัฒนาอื่นๆ ที่องค์กร ปกครองส่วนท้องถิ่น พิจารณาเห็นว่าจะเกิดประโยชน์ในการประสานการดำเนินงานในพื้นที่

### ขั้นตอนการจัดทำแผนดำเนินงานมีขั้นตอนโดยสรุปดังนี้

๑. คณะกรรมการสนับสนุนการจัดทำแผนพัฒนา จัดทำร่างแผนการดำเนินงาน

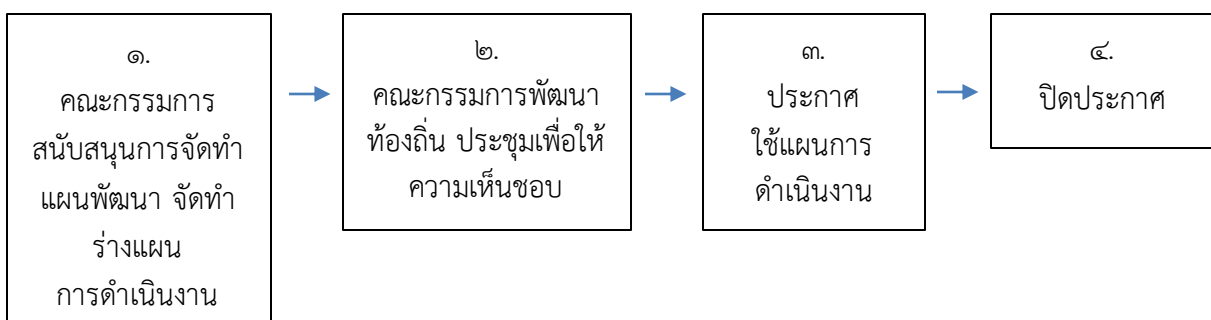
- เจ้าหน้าที่ผู้รับผิดชอบ จัดทำบันทึกข้อความเพื่อขับเคลื่อนการจัดทำแผน ดำเนินงาน หลังจาก งบประมาณรายจ่ายประจำปี โดยต้องรีบดำเนินการโดยเร็ว เนื่องจากแผน ดำเนินงานมีระยะเวลาในการ ดำเนินการเพียง ๓๐ วัน

๒. คณะกรรมการพัฒนาท้องถิ่น ประชุมเพื่อให้ความเห็นชอบ

๓. ประกาศใช้แผนการดำเนินงาน

๔. ปิดประกาศ

**กรณีคาดว่าจะดำเนินการไม่ทัน ให้ขออนุมัติขยายระยะเวลาในการดำเนินการต่อผู้บริหาร**



## ส่วนที่ ๔

### การติดตามและประเมินผลแผนพัฒนาท้องถิ่น

#### ๔.๑ การติดตามและประเมินผลยุทธศาสตร์

##### กรอบและแนวทางในการติดตามและประเมินผล

กรอบและแนวทางในการติดตามและประเมินผล สอดคล้องกับระเบียบกระทรวงมหาดไทยว่าด้วยการจัดทำแผนพัฒนาขององค์กรปกครองส่วนท้องถิ่น พ.ศ.๒๕๔๘ แก้ไขเพิ่มเติมถึง ฉบับที่ ๓ พ.ศ. ๒๕๖๑ ข้อ ๒๙ กำหนดให้คณะกรรมการติดตามและประเมินผลแผนพัฒนาท้องถิ่น มีอำนาจหน้าที่ในการกำหนดแนวทาง วิธีการในการติดตามและประเมินผลแผนพัฒนา ดำเนินการติดตามและประเมินผลแผน เมื่อดำเนินการเสร็จแล้ว รายงานผลและเสนอความเห็นซึ่งได้จากการติดตามและประเมินผลแผนพัฒนาต่อผู้บริหารท้องถิ่น เพื่อให้ ผู้บริหารท้องถิ่น เสนอต่อสภาท้องถิ่น และคณะกรรมการพัฒนาท้องถิ่น พร้อมทั้งประกาศผลการติดตามและ ประเมินผลแผนพัฒนาให้ประชาชนในท้องถิ่นทราบในที่เปิดเผย ภายใน ๑๕ วัน นับแต่วันรายงานผลและเสนอ ความเห็นดังกล่าวและต้องปิดประกาศไว้เป็นระยะเวลาไม่น้อยกว่า ๓๐ วัน โดยอย่างน้อยปีละหนึ่งครั้งภายในเดือน ธันวาคมของทุกปี

การติดตามและประเมินผลแผนพัฒนาท้องถิ่นเป็นการติดตามและประเมินผลความสอดคล้องและความสำเร็จของแผนพัฒนาท้องถิ่นขององค์กรปกครองส่วนท้องถิ่นและการติดตามและประเมินผลโครงการพัฒนาที่องค์กรปกครองส่วนท้องถิ่นได้ดำเนินการตามแผนดำเนินงานว่าเป็นไปตามเป้าหมายการพัฒนาที่สอดคล้องกับเป้าประสงค์ซึ่งสามารถนำไปสู่การบรรลุวิสัยทัศน์ที่องค์กรปกครองส่วนท้องถิ่นกำหนดหรือไม่ และโครงการพัฒนานั้นประสบความสำเร็จตามกรอบการประเมินผลระดับใด

##### ขั้นตอนการติดตามและประเมินผลแผนพัฒนาท้องถิ่นมีขั้นตอนในการดำเนินการดังนี้

**ขั้นตอนที่ ๑** คณะกรรมการติดตามและประเมินผลแผนพัฒนาท้องถิ่นร่วมประชุมเพื่อกำหนดกรอบแนวทาง และวิธีการในการติดตามและประเมินผล แผนพัฒนาท้องถิ่นและประเมินผลโครงการพัฒนาตามแผนพัฒนาท้องถิ่น ดังนี้

๑.๑ การกำหนดกรอบ แนวทาง และวิธีการ ในการติดตามและประเมินผลแผนพัฒนาอาจกำหนดแนวทางในการติดตามและประเมินผลแผนพัฒนาท้องถิ่น ดังนี้

- (๑) ความสอดคล้อง (Relevance) ของยุทธศาสตร์ แผน และกลยุทธ์ที่กำหนด
- (๒) ความเพียงพอ (Adequacy) ของทรัพยากรเพื่อการดำเนินกิจกรรมของหน่วยงาน
- (๓) ความก้าวหน้า (Progress) กิจกรรมที่กำหนดไว้ตามแผน โดยมีการติดตามผล

( Monitoring)

(๔) ประสิทธิภาพ (Efficiency) เป็นการศึกษาความสัมพันธ์ระหว่างผลผลิตกับทรัพยากรที่ใช้โดยมีการประเมินประสิทธิภาพ (Efficiency Evaluation)

(๕) ประสิทธิภาพ (Effectiveness) เป็นการศึกษาถึงผลที่ได้รับ (Effect)

(๖) ผลลัพธ์และผลผลิต (Outcome and Output) เป็นการศึกษาประเมินผลประโยชน์ที่เกิดจากการทกิจกรรมที่มีต่อกลุ่มเป้าหมายที่ได้รับบริการ และการประเมินผลผลิตที่เกิดขึ้นจากกิจกรรม

(๗) การประเมินผลกระทบเป็นการศึกษาผลที่ได้รับรวมยอด (Overall Effect)

คณะกรรมการติดตามและประเมินผลแผนพัฒนาท้องถิ่น อาจนำแนวทางทั้งหมดที่กำหนดมาใช้หรืออาจเลือกใช้ในบางแนวทางในการติดตามและประเมินผลแผนพัฒนาท้องถิ่นก็ได้ โดยอย่างน้อยต้องสามารถประเมินความสอดคล้องและสามารถวัดความสำเร็จหรือความก้าวหน้าของแผนพัฒนาท้องถิ่นได้ ทั้งนี้ขึ้นอยู่กับคณะกรรมการฯ จะพิจารณา

๑.๒ การกำหนดกรอบแนวทางและวิธีการในการติดตามและประเมินผลโครงการพัฒนาตามแผนพัฒนาท้องถิ่น อาจกำหนดแนวทางดังนี้

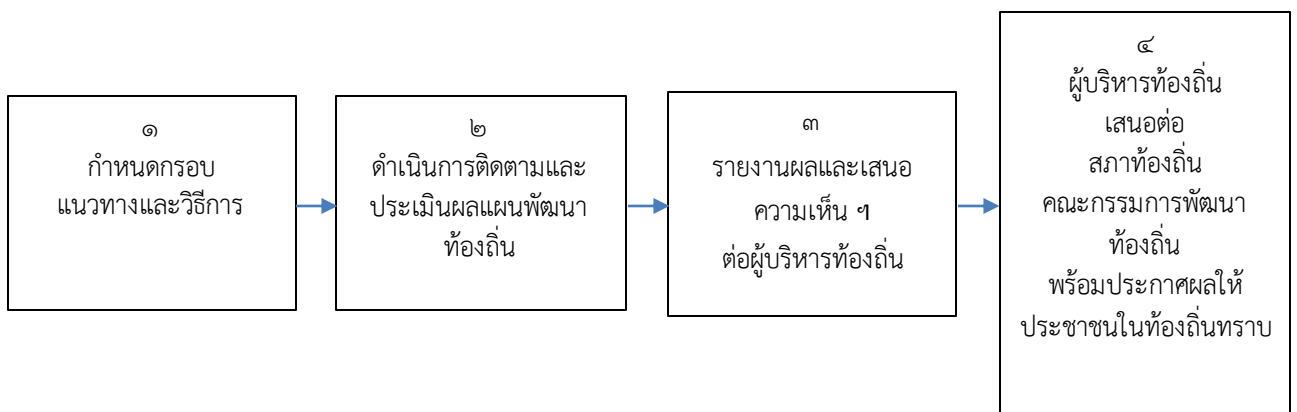
- (๑) การประเมินผลกระบวนการ (Process Evaluation) หรือ การประเมินประสิทธิภาพ (Efficiency Evaluation)
- (๒) การประเมินผลโครงการ (Project Evaluation) หรือการประเมินประสิทธิผล (Effectiveness Evaluation)
- (๓) การประเมินผลกระทบ (Impact Evaluation)

**ขั้นตอนที่ ๒** คณะกรรมการติดตามและประเมินผลแผนพัฒนาท้องถิ่นดำเนินการติดตามและประเมินผลแผนพัฒนาท้องถิ่น ตามกรอบแนวทางและวิธีการที่กำหนด โดยสามารถติดตามและประเมินผลได้ตลอดระยะเวลาของแผนพัฒนาท้องถิ่น ขององค์กรปกครองส่วนท้องถิ่น

**ขั้นตอนที่ ๓** คณะกรรมการติดตามและประเมินผลผลแผนพัฒนาท้องถิ่น ดำเนินการติดตามและประเมินโครงการพัฒนาตามแผนพัฒนาท้องถิ่นตามกรอบแนวทางและวิธีการที่กำหนด โดยสามารถติดตามและประเมินผลได้ตั้งแต่ก่อนเริ่มโครงการพัฒนาตามแผนดำเนินงานจนสิ้นสุดโครงการฯ

**ขั้นตอนที่ ๔** รายงานผลและเสนอความเห็นซึ่งได้จากการติดตามและประเมินผลแผนพัฒนาท้องถิ่นและผลการติดตามและประเมินโครงการพัฒนาตามแผนพัฒนาท้องถิ่น ต่อผู้บริหารท้องถิ่น เพื่อให้ผู้บริหารท้องถิ่นเสนอต่อสภาท้องถิ่น คณะกรรมการพัฒนาท้องถิ่น พร้อมประกาศผลการติดตามและประเมินผลให้ประชาชนในท้องถิ่นทราบโดยทั่วกันอย่างน้อยปีละสองครั้ง

**ขั้นตอนที่ ๕** คณะกรรมการติดตามและประเมินผลแผนพัฒนาท้องถิ่นอาจให้ความเห็นหรือข้อเสนอแนะในรายงานการติดตามและประเมินผลแผนพัฒนาท้องถิ่น และโครงการพัฒนาต่อผู้บริหารท้องถิ่น เพื่อให้ผู้บริหารท้องถิ่นเสนอต่อสภาท้องถิ่น และคณะกรรมการพัฒนาท้องถิ่น



### ระเบียบ วิธีการในการติดตามและประเมินผล มืองค์ประกอบที่สำคัญ ๓ ประการ คือ

๑. ผู้เข้าร่วมติดตามและประเมินผล ได้แก่ คณะกรรมการติดตามและประเมินผล ผู้รับผิดชอบการจัดทำแผนยุทธศาสตร์ ประชาชนในท้องถิ่นที่ได้รับการแต่งตั้ง ผู้มีส่วนได้เสียในท้องถิ่นนั้นๆ

๒. เครื่องมือที่ใช้สำหรับการติดตามประเมินผล เพื่อใช้ในการรวบรวมข้อมูลยุทธศาสตร์ที่ได้กำหนดขึ้น ซึ่งมีผลต่อการพัฒนาท้องถิ่น ข้อมูลดังกล่าวอาจเป็นได้ทั้งข้อมูลเชิงปริมาณ และข้อมูลเชิงคุณภาพ ความจำเป็นสำคัญในการนำมาหาค่าผลของประโยชน์ที่ได้รับจากแผนพัฒนาท้องถิ่น อาจเป็นแบบสอบถาม แบบสัมภาษณ์ แบบทดสอบ แบบวัดความรู้ แบบบันทึกข้อมูล แบบวัดความรู้ แบบบันทึกการสังเกต แบบตรวจสอบ บันทึกรายการ เพื่อนำไปวิเคราะห์ทางสถิติ หรือการหาผลสัมฤทธิ์โดยรูปแบบต่างๆ ที่สอดคล้องกับบริบทของท้องถิ่นนั้นๆ

๓. กรรณวิธี อันได้แก่ วิธีการที่จะดำเนินการติดตามและประเมินผล จะต้องศึกษาเอกสารที่เกี่ยวข้องกับยุทธศาสตร์ ซึ่งเป็นการตรวจสอบเอกสารหลักฐานต่างๆ ที่เป็นทรัพย์สินขององค์กรปกครองส่วนท้องถิ่นที่เกี่ยวข้องกับการพัฒนาท้องถิ่น เอกสารเบิกจ่ายงบประมาณ เช่น ถนน แม่น้ำ ลำคลอง ครุภัณฑ์ที่ดินและสิ่งก่อสร้างต่างๆ กลุ่มผลประโยชน์ต่างๆ เพื่อตรวจสอบว่าดำเนินการให้เป็นไปตามวัตถุประสงค์และได้รับผลตามที่ตั้งไว้หรือไม่ ทรัพย์สินต่างๆ มีอยู่จริงหรือไม่ สภาพของทรัพย์สินนั้นเป็นอย่างไร เป็นต้น ซึ่งเป็นการกำหนดวิธีการเช่นนี้ต้องมีการเก็บข้อมูล วิเคราะห์ข้อมูล (Data analysis) ด้วย

### เครื่องมือที่ใช้ในการติดตามและประเมินผล

เป็นการแสดงถึงวิธีการติดตามและประเมินผลแผนพัฒนาและโครงการพัฒนาตามแผนพัฒนา โดยกำหนดรูปแบบที่จะใช้ในการติดตามและประเมินผลเพื่อตรวจสอบว่า การดำเนินกิจกรรมตามโครงการอยู่ภายใต้ระยะเวลาและงบประมาณที่กำหนดไว้หรือไม่ และผลของการดำเนินโครงการบรรลุวัตถุประสงค์ที่ได้วางไว้หรือไม่ การติดตามและประเมินผลแผนพัฒนาองค์การบริหารส่วนตำบลเมืองฝาง ใช้แบบรายงานแบบที่ ๑ แบบตามรูปแบบที่กรมส่งเสริมการปกครองท้องถิ่นกำหนดเป็นแนวทางไว้ คือ

#### ๑. แบบประเมินผลแผนพัฒนาใช้แบบรายงาน

แบบที่ ๑ การประเมินการจัดทำแผนยุทธศาสตร์ขององค์กรปกครองส่วนท้องถิ่น

#### ๒. แบบติดตามแผนพัฒนาใช้แบบรายงาน

แบบที่ ๒ แบบติดตามและประเมินผลการทำงานขององค์กรปกครองส่วนท้องถิ่น

#### ๓. แบบประเมินผลแผนพัฒนาใช้แบบรายงาน ๓ แบบ คือ

๓.๑ แบบประเมินผลการดำเนินงานตามแผนพัฒนาท้องถิ่น

๓.๒ แบบประเมินความพอใจต่อผลการดำเนินงานขององค์กร อปท.ในภาพรวม

๓.๓ แบบประเมินความพอใจต่อผลการดำเนินงานขององค์กร อปท. ในแต่ละยุทธศาสตร์

แนวทางการพัฒนาการติดตามและประเมินผลแผนพัฒนาท้องถิ่นตามระเบียบกระทรวงมหาดไทยว่าด้วยการจัดทำแผนพัฒนาขององค์กรปกครองส่วนท้องถิ่น พ.ศ.๒๕๔๘ แก้ไขเพิ่มเติมถึง ฉบับที่ ๓ พ.ศ. ๒๕๖๑

เป็นแบบที่กำหนดให้คณะกรรมการติดตามและประเมินผลแผนพัฒนา โดยดำเนินการให้แล้วเสร็จภายในหกสิบวัน นับแต่วันที่ประกาศใช้งบประมาณรายจ่าย มีรายละเอียดดังนี้

๑. แนวทางการพิจารณาการติดตามและประเมินผลยุทธศาสตร์เพื่อความสอดคล้องแผนพัฒนาท้องถิ่น ประกอบด้วย

๑.๑ ข้อมูลสภาพทั่วไปและข้อมูลพื้นฐานขององค์กรปกครองส่วนท้องถิ่น ๒๐ คะแนน

๑.๒ การวิเคราะห์สภาพการณ์และศักยภาพ ๑๕ คะแนน

## ๑.๓ ยุทธศาสตร์ ๖๕ คะแนน ประกอบด้วย

- (๑) ยุทธศาสตร์ขององค์กรปกครองส่วนท้องถิ่น ๑๐ คะแนน
- (๒) ยุทธศาสตร์ขององค์กรปกครองส่วนท้องถิ่นในเขตจังหวัด ๑๐ คะแนน
- (๓) ยุทธศาสตร์จังหวัด ๑๐คะแนน
- (๔) วิสัยทัศน์ ๕ คะแนน
- (๕) กลยุทธ์ ๕ คะแนน
- (๖) เป้าประสงค์ของแต่ละประเด็นกลยุทธ์ ๕ คะแนน
- (๗) จุดยืนทางยุทธศาสตร์ ๕ คะแนน
- (๘) แผนงาน ๕ คะแนน
- (๙) ความเชื่อมโยงของยุทธศาสตร์ในภาพรวม ๕ คะแนน
- (๑๐) ผลผลิต/โครงการ ๕ คะแนน

แบบแนวทางการพิจารณาการติดตามและประเมินผลยุทธศาสตร์ เพื่อความสอดคล้องแผนพัฒนาท้องถิ่นขององค์กรปกครองส่วนท้องถิ่น

ประเด็นพิจารณา	คะแนน
๑. ข้อมูลสภาพทั่วไปขององค์กรปกครองส่วนท้องถิ่น	๒๐
๒. การวิเคราะห์สถานการณ์และศักยภาพ	๑๕
๓. ยุทธศาสตร์ ประกอบด้วย	๖๕
๓.๑ ยุทธศาสตร์ขององค์กรปกครองส่วนท้องถิ่น	(๑๐)
๓.๒ ยุทธศาสตร์ขององค์กรปกครองส่วนท้องถิ่นในเขตจังหวัด	(๑๐)
๓.๓ ยุทธศาสตร์จังหวัด	(๑๐)
๓.๔ วิสัยทัศน์	(๕)
๓.๕ กลยุทธ์	(๕)
๓.๖ เป้าประสงค์ของแต่ละประเด็นกลยุทธ์	(๕)
๓.๗ จุดยืนทางยุทธศาสตร์	(๕)
๓.๘ แผนงาน	(๕)
๓.๙ ความเชื่อมโยงของยุทธศาสตร์ในภาพรวม	(๕)
๓.๑๐ ผลผลิต/โครงการ	(๕)
<b>รวม</b>	<b>๑๐๐</b>

การให้คะแนนการพิจารณาการติดตามและประเมินผลยุทธศาสตร์ เพื่อความสอดคล้องแผนพัฒนา  
ท้องถิ่น (พ.ศ.๒๕๖๑-๒๕๖๕) ขององค์การบริหารส่วนตำบลเมืองแฝง

ประเด็นพิจารณา	รายละเอียดหลักเกณฑ์	คะแนนเต็ม	คะแนนที่ได้
๑. ข้อมูลสภาพทั่วไปและข้อมูลพื้นฐานขององค์กรปกครองส่วนท้องถิ่น	ควรประกอบด้วยข้อมูลดังนี้ (๑) ข้อมูลเกี่ยวกับด้านกายภาพ เช่น ที่ตั้งของหมู่บ้าน/ชุมชน/ตำบล ลักษณะภูมิประเทศ ลักษณะภูมิอากาศ ลักษณะของดิน ลักษณะของแหล่งน้ำ ลักษณะของไม้/ป่าไม้ ฯลฯ ด้านการเมือง/การปกครอง เช่น เขตการปกครอง การเลือกตั้ง ฯลฯ	๒๐ (๓)	
	(๒) ข้อมูลเกี่ยวกับด้านการเมือง/การปกครอง เช่น เขตการปกครอง การเลือกตั้ง ฯลฯ ประชากร เช่น ข้อมูลเกี่ยวกับจำนวนประชากรและช่วงอายุและจำนวนประชากร ฯลฯ	(๒)	
	(๓) ข้อมูลเกี่ยวกับสภาพทางสังคม เช่น การศึกษา สาธารณสุข อาชญากรรม ยาเสพติด การสังคมสงเคราะห์ ฯลฯ	(๒)	
	(๔) ข้อมูลเกี่ยวกับระบบการบริการพื้นฐาน เช่น การคมนาคมขนส่ง การไฟฟ้า การประปา โทรศัพท์ ฯลฯ	(๒)	
	(๕) ข้อมูลเกี่ยวกับระบบเศรษฐกิจ เช่น การเกษตร การประมง การปศุสัตว์ การบริการ การท่องเที่ยว อุตสาหกรรม การพาณิชย์/กลุ่มอาชีพ แรงงาน ฯลฯ และเศรษฐกิจพอเพียงท้องถิ่น (ด้านการเกษตรและแหล่งน้ำ)	(๒)	
	(๖) ข้อมูลเกี่ยวกับศาสนา ประเพณี วัฒนธรรม เช่น การนับถือศาสนา ประเพณีและงานประจำปี ภูมิปัญญาท้องถิ่น ภาษาถิ่น สินค้าพื้นเมืองและของที่ระลึก ฯลฯ และอื่นๆ	(๒)	
	(๗) ข้อมูลเกี่ยวกับทรัพยากรธรรมชาติ เช่น น้ำ ป่าไม้ ภูเขา คุณภาพของทรัพยากรธรรมชาติ ฯลฯ	(๒)	
	(๘) การสำรวจและจัดเก็บข้อมูลเพื่อการจัดทำแผนพัฒนาท้องถิ่นหรือการใช้ข้อมูล จปฐ.	(๒)	
	(๙) การประชุมประชาคมท้องถิ่น รูปแบบ วิธีการ และการดำเนินการประชุมประชาคมท้องถิ่น โดยใช้กระบวนการร่วมคิด ร่วมทำ ร่วมตัดสินใจ ร่วมตรวจสอบ ร่วมรับผลประโยชน์ ร่วมแก้ปัญหา ปรึกษาหารือ แลกเปลี่ยนเรียนรู้ เพื่อแก้ไขปัญหาสำหรับการพัฒนาท้องถิ่นตามอำนาจหน้าที่ขององค์กรปกครองส่วนท้องถิ่น	(๓)	
๒. การวิเคราะห์สภาพการณ์และศักยภาพ	ควรประกอบด้วยข้อมูลดังนี้ (๑) การวิเคราะห์ที่ครอบคลุมความเชื่อมโยง ความสอดคล้อง ยุทธศาสตร์จังหวัด ยุทธศาสตร์การพัฒนาขององค์กรปกครองส่วนท้องถิ่นในเขตจังหวัด ยุทธศาสตร์ขององค์กรปกครองส่วนท้องถิ่น นโยบายของผู้บริหารท้องถิ่น รวมถึงความเชื่อมโยงแผนยุทธศาสตร์ชาติ ๒๐ ปี แผนพัฒนาเศรษฐกิจและสังคมแห่งชาติ และ Thailand ๔.๐	๑๕ (๒)	
	(๒) การวิเคราะห์การใช้ผังเมืองรวมหรือผังเมืองเฉพาะและการบังคับใช้ผลของการบังคับใช้ สภาพการณ์ที่เกิดขึ้นต่อการพัฒนาท้องถิ่น	(๑)	

ประเด็นพิจารณา	รายละเอียดหลักเกณฑ์	คะแนนเต็ม	คะแนนที่ได้
๒. การวิเคราะห์ สภาพการณ์และศักยภาพ	(๓) การวิเคราะห์ทางสังคม เช่น ด้านแรงงาน การศึกษา สาธารณสุข ความยากจน อาชญากรรม ปัญหาเสพติด เทคโนโลยี จารีต ประเพณี วัฒนธรรม ภูมิปัญญาท้องถิ่น เป็นต้น	(๒)	
	(๔) การวิเคราะห์ทางเศรษฐกิจ ข้อมูลด้านรายได้ครัวเรือน การส่งเสริมอาชีพ กลุ่มอาชีพ กลุ่มทางสังคม การพัฒนาอาชีพและกลุ่มต่างๆ สภาพทางเศรษฐกิจและความเป็นอยู่ทั่วไป เป็นต้น	(๒)	
	(๕) การวิเคราะห์สิ่งแวดล้อม พื้นที่สีเขียว ธรรมชาติต่างๆ ทางภูมิศาสตร์ กระบวนการหรือสิ่งที่เกิดขึ้น การประดิษฐ์ที่มีผลต่อสิ่งแวดล้อมและการพัฒนา	(๒)	
	(๖) ผลการวิเคราะห์ศักยภาพเพื่อประเมินสถานภาพการพัฒนาในปัจจุบันและโอกาสการพัฒนาในอนาคตของท้องถิ่น ด้วยเทคนิค SWOT Analysis ที่ส่งผลต่อการดำเนินงานได้แก่ S-Strength (จุดแข็ง) W-Weakness (จุดอ่อน) O-Opportunity (โอกาส) และ T-Threat (อุปสรรค)	(๒)	
	(๗) สรุปประเด็นปัญหาและความต้องการของประชาชนเชิงพื้นที่ มีการนำเสนอปัญหา ค้นหาสาเหตุของปัญหาหรือสมมุติฐานของปัญหา แนวทางการแก้ไขปัญหาหรือวิธีการแก้ไขปัญหา การกำหนดวัตถุประสงค์เพื่อแก้ไขปัญหา	(๒)	
	(๘) สรุปผลการดำเนินงานตามงบประมาณที่ได้รับ และการเบิกจ่ายงบประมาณ ในปีงบประมาณ พ.ศ. ๒๕๕๗ -๒๕๖๐ เช่น สรุปสถานการณ์การพัฒนา การตั้งงบประมาณ การเบิกจ่ายงบประมาณ การประเมินผลการนำแผนพัฒนาท้องถิ่นไปปฏิบัติในเชิงปริมาณ และการประเมินประสิทธิผลของแผนพัฒนาท้องถิ่นในเชิงคุณภาพ	(๑)	
	(๙) ผลที่ได้รับจากการดำเนินงานในปีงบประมาณ พ.ศ.๒๕๕๗-๒๕๖๐ เช่น ผลที่ได้รับ/ผลที่สำคัญ ผลกระทบ และสรุปปัญหาอุปสรรคการดำเนินงานที่ผ่านมาและแนวทางการแก้ไข ปีงบประมาณ พ.ศ.๒๕๕๗-๒๕๖๐	(๑)	
๓. ยุทธศาสตร์ ๓.๑ ยุทธศาสตร์ของ องค์กรปกครองส่วน ท้องถิ่น	ควรประกอบด้วยข้อมูลดังนี้ สอดคล้องกับสภาพสังคม เศรษฐกิจ สิ่งแวดล้อมของท้องถิ่น ประเด็นปัญหาการพัฒนาและแนวทางการพัฒนาที่สอดคล้องกับยุทธศาสตร์ขององค์กรปกครองส่วนท้องถิ่น และเชื่อมโยงหลักปรัชญาของเศรษฐกิจพอเพียง แผนยุทธศาสตร์ชาติ ๒๐ ปี แผนพัฒนาเศรษฐกิจและสังคมแห่งชาติ และ Thailand ๔.๐	<b>๖๕</b> (๑๐)	
๓.๒ ยุทธศาสตร์ของ องค์กรปกครองส่วน ท้องถิ่นในเขตจังหวัด	สอดคล้องและเชื่อมโยงกับสภาพสังคม เศรษฐกิจ สิ่งแวดล้อมของท้องถิ่น และยุทธศาสตร์จังหวัด และเชื่อมโยงหลักปรัชญาของเศรษฐกิจพอเพียง แผนยุทธศาสตร์ชาติ ๒๐ ปี แผนพัฒนาเศรษฐกิจและสังคมแห่งชาติ และ Thailand ๔.๐	(๑๐)	
๓.๓ ยุทธศาสตร์จังหวัด	สอดคล้องกับแผนพัฒนาเศรษฐกิจและสังคมแห่งชาติ แผนการบริหารราชการแผ่นดิน นโยบาย/ยุทธศาสตร์ คสช. และนโยบายรัฐบาลหลักปรัชญาของเศรษฐกิจพอเพียง แผนยุทธศาสตร์ชาติ ๒๐ ปี และ Thailand ๔.๐	(๑๐)	

ประเด็นพิจารณา	รายละเอียดหลักเกณฑ์	คะแนนเต็ม	คะแนนที่ได้
๓. ยุทธศาสตร์ (ต่อ) ๓.๔ วิสัยทัศน์	วิสัยทัศน์ ซึ่งมีลักษณะแสดงสถานภาพที่องค์กรปกครองส่วนท้องถิ่นต้องการจะเป็นหรือบรรลุถึงอนาคตอย่างชัดเจน สอดคล้องกับโอกาสและศักยภาพที่เป็นลักษณะเฉพาะขององค์กรปกครองส่วนท้องถิ่น และสัมพันธ์กับโครงการพัฒนาท้องถิ่น	(๕)	
๓.๕ กลยุทธ์	แสดงให้เห็นช่องทาง วิธีการ ภารกิจหรือสิ่งที่ต้องทำตามอำนาจหน้าที่ขององค์กรปกครองส่วนท้องถิ่นที่จะนำไปสู่การบรรลุวิสัยทัศน์ หรือแสดงให้เห็นถึงความชัดเจนในสิ่งที่จะดำเนินการให้บรรลุวิสัยทัศน์นั้น	(๕)	
๓.๖ เป้าประสงค์ของแต่ละประเด็นกลยุทธ์	เป้าประสงค์ของแต่ละประเด็นกลยุทธ์มีความสอดคล้องและสนับสนุนต่อกลยุทธ์ที่จะเกิดขึ้น มุ่งหมายสิ่งหนึ่งสิ่งใดที่ชัดเจน	(๕)	
๓.๗ จุดยืนทางยุทธศาสตร์(Positioning)	ความมุ่งมั่นอันแน่วแน่ในการวางแผนพัฒนาท้องถิ่น เพื่อให้บรรลุวิสัยทัศน์ขององค์กรปกครองส่วนท้องถิ่น ซึ่งเกิดจากศักยภาพของพื้นที่จริง ที่จะนำไปสู่ผลสำเร็จทางยุทธศาสตร์	(๕)	
๓.๘ แผนงาน	แผนงานหรือจุดมุ่งหมายเพื่อการพัฒนาในอนาคต กำหนดจุดมุ่งหมายในเรื่องใดเรื่องหนึ่งหรือแผนงานที่เกิดจากเป้าประสงค์ตัวชี้วัด ค่าเป้าหมาย กลยุทธ์ จุดยืนทางยุทธศาสตร์และยุทธศาสตร์ขององค์กรปกครองส่วนท้องถิ่นที่มีความชัดเจน นำไปสู่การจัดทำโครงการพัฒนาท้องถิ่นในแผนพัฒนาท้องถิ่นสี่ปี โดยระบุแผนงานและความเชื่อมโยงดังกล่าว	(๕)	
๓.๙ ความเชื่อมโยงของยุทธศาสตร์ในภาพรวม	ความเชื่อมโยงองค์รวมที่นำไปสู่การพัฒนาท้องถิ่นที่เกิดผลผลิต/โครงการจากแผนยุทธศาสตร์ชาติ ๒๐ ปี แผนพัฒนาเศรษฐกิจและสังคมแห่งชาติ ฉบับที่ ๑๒ Thailand ๔.๐ แผนพัฒนาภาค/แผนพัฒนากลุ่มจังหวัด/แผนพัฒนาจังหวัด ยุทธศาสตร์การพัฒนาขององค์กรปกครองส่วนท้องถิ่นในเขตจังหวัดและยุทธศาสตร์ขององค์กรปกครองส่วนท้องถิ่น	(๕)	
๓.๑๐ ผลผลิต/โครงการ	ผลผลิต/โครงการ เป็นผลผลิตที่เป็นชุดหรือเป็นโครงการที่เป็นชุดกลุ่มหรืออันหนึ่งอันเดียวกัน ลักษณะเดียวกัน เป็นต้น เพื่อนำไปสู่การจัดทำโครงการเพื่อพัฒนาท้องถิ่นในแผนพัฒนาท้องถิ่นอย่างถูกต้องและครบถ้วน	(๕)	
<b>รวมคะแนน</b>		<b>๑๐๐</b>	

หมายเหตุ: ๑. คณะกรรมการติดตามและประเมินผล ประเมินผลจาก เอกสาร รายงาน แบบสอบถาม ที่เกี่ยวข้อง  
๒. คณะกรรมการติดตามและประเมินผล สามารถนำประเด็นการพิจารณาและรายละเอียดหลักเกณฑ์ไปเป็นกรอบในการจัดทำแนวทาง วิธีการประเมินผลแผนพัฒนาท้องถิ่นประจำปีได้



## ๔.๒ การติดตามและประเมินผลโครงการ

### กรอบและแนวทางในการติดตามและประเมินผล

กรอบและแนวทางในการติดตามและประเมินผล สอดคล้องกับระเบียบกระทรวงมหาดไทยว่าด้วยการจัดทำแผนพัฒนาขององค์กรปกครองส่วนท้องถิ่น พ.ศ.๒๕๔๘ แก้ไขเพิ่มเติมถึง ฉบับที่ ๓ พ.ศ. ๒๕๖๑ ข้อ ๒๙ กำหนดให้คณะกรรมการติดตามและประเมินผลแผนพัฒนาท้องถิ่น มีอำนาจหน้าที่ในการกำหนดแนวทางวิธีการในการติดตามและประเมินผลแผนพัฒนา ดำเนินการติดตามและประเมินผลแผน เมื่อดำเนินการเสร็จแล้ว รายงานผลและเสนอความเห็นซึ่งได้จากการติดตามและประเมินผลแผนพัฒนาต่อผู้บริหารท้องถิ่น เพื่อให้ผู้บริหารท้องถิ่นเสนอต่อสภาท้องถิ่น และคณะกรรมการพัฒนาท้องถิ่น พร้อมทั้งประกาศผลการติดตามและประเมินผลแผนพัฒนาให้ประชาชนในท้องถิ่นทราบในที่เปิดเผย ภายใน ๑๕ วัน นับแต่วันรายงานผลและเสนอความเห็นดังกล่าวและต้องปิดประกาศไว้เป็นระยะเวลาไม่น้อยกว่า ๓๐ วัน โดยอย่างน้อยปีละหนึ่งครั้งภายในเดือน ธันวาคมของทุกปี

การติดตามและประเมินผลแผนพัฒนาท้องถิ่นเป็นการติดตามและประเมินผลความสอดคล้อง และความสำเร็จของแผนพัฒนาท้องถิ่นขององค์กรปกครองส่วนท้องถิ่น และการติดตามและประเมินผลโครงการพัฒนาที่องค์กรปกครองส่วนท้องถิ่นได้ดำเนินการตามแผนการดำเนินงานว่าเป็นไปตามเป้าหมายการพัฒนาที่สอดคล้องกับพันธกิจ ซึ่งสามารถนำไปสู่การบรรลุวิสัยทัศน์ที่องค์กรปกครองส่วนท้องถิ่นกำหนดหรือไม่ และโครงการพัฒนานั้นประสบความสำเร็จตามกรอบการประเมินผลในระดับใด

### การติดตามและประเมินผลแผนพัฒนาท้องถิ่นมีขั้นตอนในการดำเนินการ ดังนี้

**ขั้นตอนที่ ๑** คณะกรรมการติดตามและประเมินผลแผนพัฒนาท้องถิ่นร่วมประชุมเพื่อกำหนดกรอบแนวทาง และวิธีการในการติดตามและประเมินผลแผนพัฒนาท้องถิ่นและประเมินผลโครงการพัฒนาตามแผนพัฒนาท้องถิ่น ดังนี้

๑.๑ การกำหนดกรอบ แนวทาง และวิธีการ ในการติดตามและประเมินผลแผนพัฒนา อาจกำหนดแนวทางในการติดตามและประเมินผลแผนพัฒนาท้องถิ่น ดังนี้

- (๑) ความสอดคล้อง (Relevance) ของยุทธศาสตร์ แผน และกลยุทธ์ที่กำหนด
- (๒) ความเพียงพอ (Adequacy) ของทรัพยากรเพื่อการดำเนินกิจกรรมของหน่วยงาน
- (๓) ความก้าวหน้า (Progress) กิจกรรมที่กำหนดไว้ตามแผน โดยมีการติดตามผล

(Monitoring)

(๔) ประสิทธิภาพ (Efficiency) เป็นการศึกษาความสัมพันธ์ระหว่างผลผลิตกับทรัพยากรที่ใช้โดยมีการประเมินประสิทธิภาพ (Efficiency Evaluation)

(๕) ประสิทธิภาพ (Effectiveness) เป็นการศึกษาผลที่ได้รับ (Effect)

(๖) ผลลัพธ์และผลผลิต (Outcome and Output) เป็นการศึกษาผลประโยชน์ที่เกิดจากการทำกิจกรรมที่มีต่อกลุ่มเป้าหมายที่ได้รับบริการ และการประเมินผลผลิตที่เกิดขึ้นจากกิจกรรม

(๗) การประเมินผลกระทบ เป็นการศึกษาผลที่ได้รับรวมยอด (Overall Effect)

คณะกรรมการติดตามและประเมินผลแผนพัฒนาท้องถิ่น อาจนำแนวทางทั้งหมดที่กำหนดมาใช้หรืออาจเลือกใช้ในบางแนวทางในการติดตามและประเมินผลแผนพัฒนาท้องถิ่นก็ได้ โดยอย่างน้อยต้องสามารถประเมินความสอดคล้องและสามารถวัดความสำเร็จหรือความก้าวหน้าของแผนพัฒนาท้องถิ่นได้ ทั้งนี้ ขึ้นอยู่กับคณะกรรมการติดตามและประเมินผลแผนพัฒนาท้องถิ่นจะพิจารณา

๑.๒ การกำหนด กรอบ แนวทาง และวิธีการในการติดตามและประเมินผลโครงการ ตามแผนพัฒนาท้องถิ่น อาจกำหนดแนวทาง ดังนี้

(๑) การประเมินผลกระบวนการ (Process Evaluation) หรือ การประเมินประสิทธิภาพ (Effectiveness Evaluation)

(๒) การประเมินผลโครงการ (Project Evaluation) หรือ การประเมินประสิทธิภาพ (Effectiveness Evaluation)

(๓) การประเมินผลกระทบ (Impact Evaluation)

**ขั้นตอนที่ ๒** คณะกรรมการติดตามและประเมินผลแผนพัฒนาท้องถิ่นดำเนินการติดตามและประเมินผลแผนพัฒนาท้องถิ่น ตามกรอบแนวทางและวิธีการที่กำหนด โดยสามารถติดตามและประเมินผลได้ตลอดระยะเวลาของแผนพัฒนาท้องถิ่นขององค์กรปกครองส่วนท้องถิ่น

**ขั้นตอนที่ ๓** คณะกรรมการติดตามและประเมินผลแผนพัฒนาท้องถิ่น ดำเนินการติดตามและประเมินผลโครงการพัฒนาตามแผนพัฒนาท้องถิ่น ตามกรอบแนวทางและวิธีการที่กำหนด โดยสามารถติดตามและประเมินผล ได้ตั้งแต่ก่อนเริ่มโครงการพัฒนาแผนตามแผนการดำเนินงานจนถึงสิ้นสุดโครงการ

**ขั้นตอนที่ ๔** รายงานผลและเสนอความเห็นซึ่งได้จากการติดตามและประเมินผลแผนพัฒนาท้องถิ่น ต่อผู้บริหารท้องถิ่นเสนอต่อสภาท้องถิ่น คณะกรรมการพัฒนาท้องถิ่นและคณะกรรมการประสานแผนพัฒนาท้องถิ่นระดับจังหวัด พร้อมการติดตามและประเมินผลให้ประชาชนในท้องถิ่นทราบ โดยทำกันอย่างน้อยปีละสองครั้ง

**ขั้นตอนที่ ๕** คณะกรรมการติดตามและประเมินผลแผนพัฒนาท้องถิ่น อาจให้ความเห็นหรือข้อเสนอแนะในรายงานติดตามและประเมินผลแผนพัฒนาท้องถิ่น และโครงการพัฒนาต่อผู้บริหารท้องถิ่น เพื่อให้ผู้บริหารท้องถิ่นเสนอต่อสภาท้องถิ่น คณะกรรมการพัฒนาท้องถิ่นท้องถิ่นและคณะกรรมการประสานแผนพัฒนาท้องถิ่นระดับจังหวัดได้

บทสรุปและแนวทางปฏิบัติตามกรอบและแนวทางในการติดตามและประเมินผลที่ปรากฏอยู่ในแผนพัฒนาท้องถิ่น

### ๑. กำหนดแนวทางการวิเคราะห์สภาพแวดล้อม

การติดตามและประเมินผลมีความจำเป็นที่จะต้องวิเคราะห์สภาพแวดล้อมของท้องถิ่น ทั้งในระดับหมู่บ้าน/ชุมชน/ตำบล และอาจรวมถึงอำเภอและจังหวัดด้วย เพราะว่าหมู่บ้าน/ชุมชน/ตำบล/องค์กร/หน่วยงานต่างๆ ล้วนมีปฏิสัมพันธ์ซึ่งกันและกันกับสิ่งแวดล้อมภายใต้สังคมที่เป็นทั้งระบบเปิดมากกว่าระบบปิดในปัจจุบัน

๑.๑ การวิเคราะห์สภาพแวดล้อมภายนอก เป็นการตรวจสอบ ประเมิน และกรองปัจจัยหรือข้อมูลจากสภาพแวดล้อมภายนอกที่มีผลกระทบต่อท้องถิ่น เช่น สภาพเศรษฐกิจ เทคโนโลยี การเมือง กฎหมาย สังคม การวิเคราะห์สภาพภายนอกนี้ เป็นการระบุถึงโอกาสและอุปสรรคที่จะต้องดำเนินการและแก้ไขปัญหาที่เกิดขึ้น

๑.๒ การวิเคราะห์สภาพแวดล้อมภายใน เป็นการตรวจสอบ ประเมิน และกรองปัจจัยหรือข้อมูลจากสภาพภายในท้องถิ่น ปัจจัยใดเป็นจุดแข็งหรือจุดอ่อนที่องค์กรปกครองส่วนท้องถิ่นจะแสวงหาโอกาสการพัฒนา และหลีกเลี่ยงอุปสรรคที่อาจจะเกิดขึ้นได้ ซึ่งการติดตามและประเมินผลโดยกำหนดให้มีการวิเคราะห์สภาพแวดล้อมภายใน สามารถทำได้หลายแนวทาง เช่น

๑) การวิเคราะห์ห่วงโซ่แห่งคุณค่าภายในท้องถิ่น(Value-Chain Analysis)ห่วงโซ่แห่งคุณค่านี้เป็นการเชื่อมโยงของกิจกรรมต่างๆ ที่เกิดขึ้นในท้องถิ่น ที่สร้างคุณค่าด้านการพัฒนาหลายมิติ

๒) การวิเคราะห์ปัจจัยภายในตามสายงาน (Scanning Functional Resources) เป็นการวิเคราะห์ ตรวจสอบ ติดตามองค์กรส่วนท้องถิ่นเพื่อวิเคราะห์ถึงจุดแข็งและจุดอ่อน ไม่ว่าจะเป็นสำนักงานปลัด ส่วนการคลังหรือกองคลัง ส่วนโยธาหรือกองช่าง กองการศึกษา เป็นต้น

### ระเบียบ วิธีการและเครื่องมือในการติดตามและประเมินผล

**ระเบียบ วิธีการติดตามและประเมินผล** วิธีการในการติดตามและประเมินผลยุทธศาสตร์ ซึ่งจะต้องกำหนดวิธีการติดตามและประเมินผล กำหนดช่วงเวลาในการติดตามและประเมินผล โดยมีองค์ประกอบที่สำคัญ ๒ ประการ ดังนี้

#### ๑. ระเบียบ ในการติดตามและประเมินผลแผนพัฒนา

ระเบียบวิธีการติดตามและประเมินผลยุทธศาสตร์การพัฒนา ควรมีองค์ประกอบใหญ่ๆ ที่สำคัญ ๓ ประการ คือ

๑) ผู้เข้าร่วมติดตามและประเมินผล อันได้แก่ คณะกรรมการติดตามและประเมินผล ผู้รับผิดชอบ แผนพัฒนา ประชาชนในท้องถิ่น ผู้มีส่วนเกี่ยวข้อง และผู้มีส่วนได้เสียในท้องถิ่นนั้นๆ

๒) เครื่องมือ อันได้แก่ เครื่องมือ อุปกรณ์ หรือสิ่งที่ใช้เป็นสื่อสำหรับการติดตามและประเมินผล เพื่อใช้ในการรวบรวมข้อมูลยุทธศาสตร์ที่ได้กำหนดขึ้นซึ่งมีผลต่อการพัฒนาท้องถิ่น ข้อมูลดังกล่าวอาจเป็นได้ ทั้งข้อมูลเชิงปริมาณ และข้อมูลเชิงคุณภาพ มีความจำเป็นและสำคัญในการนำมาหาค่าและผลของประโยชน์ที่ได้รับจากแผนยุทธศาสตร์ อาจเป็นแบบสอบถาม แบบสัมภาษณ์ แบบทดสอบ แบบวัดความรู้ แบบบันทึก การหาผลสัมฤทธิ์โดยรูปแบบต่างๆที่สอดคล้องกับบริบทของท้องถิ่นนั้นๆ

๓) กระบวนการ อันได้แก่ วิธีการที่จะดำเนินการติดตามผลและประเมินผล จะต้องศึกษาเอกสารที่เกี่ยวข้องกับยุทธศาสตร์ ซึ่งเป็นการตรวจดูเอกสารหลักฐานต่างๆ ที่เป็นทรัพย์สินขององค์กรปกครองส่วนท้องถิ่นที่เกี่ยวข้องกับการพัฒนาท้องถิ่น เอกสารการเบิกจ่ายงบประมาณ เช่น ถนน แม่น้ำ ลำคลอง ครุภัณฑ์ ที่ดินและสิ่งก่อสร้างต่างๆ มีอยู่จริงหรือไม่ สภาพของทรัพย์สินนั้นเป็นเช่นไร เป็นต้น ซึ่งการกำหนดวิธีการ เช่นนี้ต้อง มีการเก็บข้อมูล วิเคราะห์ข้อมูล (Data analysis) ด้วย

ระเบียบวิธีการติดตามและประเมินผล จะต้องบรรยายวิธีการโดยรวม บอกว่าเป็นการติดตามและประเมินผลที่ไหน กลุ่มประชากรเป็นใคร ใช้เครื่องมืออะไร บอกถึงขั้นตอน การวิเคราะห์ข้อมูล การสรุปข้อมูล ผลของการติดตามและประเมินผลให้ภาพรวมโดยบอกว่าได้อะไร เป็นอย่างไร ปัญหาของแผนพัฒนาคืออะไร ตั้งข้อสังเกตอย่างไร

#### วิธีการติดตามและประเมินผล

๑) การออกแบบการติดตามและประเมินผล เป็นการวางโครงการเฉพาะ (Structure) ของการวางแผนพัฒนาหนึ่งๆ และแนวทางการดำเนินการติดตามและประเมินผลแผน (plan) เพื่อให้สามารถตอบปัญหาการติดตามและประเมินผลได้อย่างมีประสิทธิภาพสูงสุด การออกแบบเพื่อการติดตามและประเมินผลแผนพัฒนามีเป้าหมายเพื่อ

- มุ่งตอบปัญหาการติดตามและประเมินผลได้อย่างตรงประเด็น
- อธิบายหรือควบคุมความผันแปรของยุทธศาสตร์ที่เกิดขึ้นได้

การออกแบบการติดตามและประเมินผลแผน เป็นเสมือนการที่สถาปนิกวางผังหรือรูปแบบของบ้านโดยรวมก่อนที่จะดำเนินการในรายละเอียดอื่นๆ ต่อไป ดังนั้น การออกแบบการติดตามและประเมินผลยุทธศาสตร์จึงต้องมาก่อนการวางแผนปฏิบัติงาน (work plan) ก่อนการลงพื้นที่จริงการออกแบบการติดตามและประเมินผลยุทธศาสตร์จึงเป็นการกำหนดกรอบโดยรวมของงานติดตามแผนงาน โครงการ กิจกรรมต่างๆ ด้วย โดยต้องกำหนดประเด็นปัญหา การวางกรอบของผลกระทบ ตัวแปร การเก็บข้อมูล การวิเคราะห์ข้อมูล และการสรุปผล

๒) วิธีการเก็บรวบรวมข้อมูลการติดตามและประเมินผลยุทธศาสตร์ การเก็บข้อมูลจึงเป็นส่วนหนึ่งของการแสวงหาข้อเท็จจริงเพื่อให้ได้ความจริงในการวางแผนพัฒนาท้องถิ่น ตลอดจนการใช้สถิติเป็นเครื่องมือในการพัฒนาเพื่อสรุปประเด็นปัญหา แนวทางต่างๆ ที่เกิดขึ้น การเก็บรวบรวมข้อมูลถือได้ว่าเป็นขั้นตอนที่สำคัญที่สุดในการค้นคว้าหาคำตอบ เนื่องจากถ้าได้ข้อมูลที่ไม่น่าเชื่อถือหรือเป็นข้อมูลที่ไม่มีคุณภาพ ย่อมส่งผลกระทบต่อ การแปลความหมายและการสรุปผล วิธีการเก็บรวบรวมข้อมูล โดยการสำรวจ (survey) เป็นการรวบรวมข้อมูลจากการบันทึกหรือทะเบียนที่มีผู้จัดทำไว้แล้ว หรืออาจเป็นข้อมูลที่คณะกรรมการติดตามและประเมินผลต้องจดบันทึก (record) สังเกต (observe) หรือวัด (measure) โดยคณะกรรมการติดตามและประเมินผลจะต้องดำเนินการในพื้นที่จากผู้มีส่วนเกี่ยวข้องของเจ้าหน้าที่/บุคลากรขององค์กรปกครองส่วนท้องถิ่น เป็นข้อมูลที่มีอยู่ตามธรรมชาติ พฤติกรรม ความต้องการ ซึ่งศึกษาได้โดยวิธีการสังเกตและสามารถวัดได้

### กำหนดเครื่องมือที่ใช้ในการติดตามและประเมินผล

กำหนดเครื่องมือที่ใช้ในการติดตามและประเมินผล เครื่องมือในการติดตามและประเมินผลยุทธศาสตร์ ประกอบด้วย การทดสอบและการวัด การสัมภาษณ์ การสังเกต การสำรวจ และเอกสาร

- **การทดสอบและการวัด (Tests & Measurements)** วิธีการนี้จะทำการทดสอบและวัดผล เพื่อตรวจสอบการเปลี่ยนแปลง ซึ่งรวมถึงแบบทดสอบต่างๆ การประเมินการปฏิบัติงาน และแนวทางการวัด

- **การสัมภาษณ์ (Interviews)** อาจเป็นการสัมภาษณ์เดี่ยว หรือกลุ่มก็ได้ การสัมภาษณ์เป็นการยืนยันว่าผู้มีส่วนเกี่ยวข้อง ผู้ได้รับผลกระทบมีความเกี่ยวข้องและได้รับผลกระทบในระดับใด คณะกรรมการติดตามและประเมินผลจะต้องกำหนดแนวทางในการสัมภาษณ์ด้วย โดยทั่วไปการสัมภาษณ์ถูกแบ่งออกเป็น ๒ ประเภท คือ ๑) การสัมภาษณ์แบบเป็นทางการหรือกึ่งทางการ (formal or semi-formal interview) ซึ่งใช้แบบสัมภาษณ์แบบมีโครงสร้าง (structure interviews) ดำเนินการสัมภาษณ์ ๒) การสัมภาษณ์แบบไม่เป็นทางการ (informal interview) ซึ่งคล้ายๆกับการพูดสนทนาอย่างไม่มีพิธีรีตอง ไม่เคร่งครัดในขั้นตอน และลำดับของข้อความ การดำเนินการสัมภาษณ์ก็มีเพียงแนวทางการสัมภาษณ์กว้างๆ ที่เป็นสาระสำคัญที่ต้องการ การให้ได้ข้อมูลการติดตามและประเมินผลยุทธศาสตร์ โดยวิธีการเชิงคุณภาพ ควรสัมภาษณ์แบบไม่เป็นทางการ ๒ วิธี คือ

๑) การสนทนาตามธรรมชาติ (natural conversation) เป็นการสัมภาษณ์ในรูปแบบของการสนทนา ระหว่างคณะกรรมการติดตามและประเมินผลกับผู้ให้ข้อมูล เป็นการขอข้อมูลเพิ่มเติมหรือขอคำอธิบายเหตุผล และผลของยุทธศาสตร์ที่ได้รับ การสัมภาษณ์แบบนี้นอกจากจะได้ข้อมูลแล้วยังเป็นการพัฒนาสัมพันธภาพที่ดี สร้างความเชื่อถือไว้วางใจในคณะกรรมการติดตามและประเมินผลอีกด้วย

๒) การสัมภาษณ์เชิงลึก (in-depth interview) เป็นการสนทนาซักถามผู้ให้ข้อมูลหลักบางคนในหมู่บ้าน/ชุมชน เนื่องจากบุคคลนั้นมีความรู้ ความเข้าใจในประเด็นยุทธศาสตร์มากกว่าคนอื่นๆ มีประสบการณ์ด้านการพัฒนาท้องถิ่น การวางแผน

- **การสังเกต (Observations)** คณะกรรมการติดตามและประเมินผลใช้การสังเกตเพื่อเฝ้าดูว่ากำลังเกิดอะไรขึ้น กับการพัฒนาท้องถิ่นต้องมีการบันทึกการสังเกต แนวทางในการสังเกต และกำหนดการดำเนินการสังเกต การสังเกต คือ การเฝ้าดูสิ่งที่เกิดขึ้นอย่างเอาใจใส่และละเอียดถี่ถ้วน โดยใช้ประสาทสัมผัสหลายอย่างพร้อม ๆ กัน ตาหู ฟัง ถ้าสิ่งนั้นสัมผัสได้ก็ต้องสัมผัส ในการเก็บข้อมูลเพื่อติดตามและประเมินผลในเชิงคุณภาพนั้นการสังเกตจะกระทำควบคู่กับการจดบันทึก หรือบันทึกภาคสนาม การสนทนา และการสัมภาษณ์ เพื่อให้ได้ข้อมูลที่รอบด้าน สามารถนำมาวิเคราะห์หาความหมายและอธิบายเชื่อมโยงความสัมพันธ์กับสิ่งต่างๆ ในปรากฏการณ์ของยุทธศาสตร์ได้ การสังเกตในการติดตามและประเมินยุทธศาสตร์ในเชิงคุณภาพสามารถแบ่งได้เป็น ๒ ประเภท

๑) การสังเกตแบบมีส่วนร่วม (Participant observation) เป็นวิธีการสังเกตที่คณะกรรมการติดตามและประเมินผลเข้าไปใช้ชีวิตร่วมกับบุคคล ชุมชน มีกิจกรรมร่วมกัน ซึ่งการสังเกตแบบมีส่วนร่วมนี้มีลักษณะเด่น คือ

- (๑) มีเป้าหมายเพื่อการเข้าร่วมกิจกรรม และสังเกตกิจกรรมอย่างละเอียด
- (๒) มีความตระหนักถึงสิ่งต่างๆ ที่เกิดขึ้นในกิจกรรมนั้นให้ครอบคลุมมากที่สุด และชัดเจนมากที่สุด
- (๓) เอาใจใส่ต่อทุกอย่างที่เกิดขึ้น สังเกตให้กว้างขวางที่สุด
- (๔) ใช้ประสบการณ์ทั้งในฐานะคนในและคนนอกในเวลาเดียวกัน
- (๕) ทบทวนย้อนหลังภายหลังจากการสังเกตในแต่ละวัน
- (๖) จัดบันทึกอย่างละเอียด

๒) การสังเกตแบบไม่มีส่วนร่วม (Non-participant observation) หรือการสังเกตโดยตรง (Direct observation) เป็นการสังเกตบันทึกลักษณะทางกายภาพ โครงสร้าง และความสัมพันธ์ของสมาชิกในสังคมหมู่บ้าน/ชุมชนนั้นๆ โดยคณะกรรมการติดตามและประเมินผลไม่มีความสัมพันธ์เกี่ยวข้องกับกิจกรรมที่สังเกต และผู้อยู่ในกิจกรรมนั้นๆ ก็ไม่รู้ตัวว่าตนเองถูกสังเกต

- **การสำรวจ (surveys)** ในที่นี้หมายถึง การสำรวจเพื่อประเมินความคิดเห็น การรับรู้ ทัศนคติ ความพึงพอใจ ความต้องการของยุทธศาสตร์ คณะกรรมการติดตามและประเมินผลจะต้องมีการบันทึกการสำรวจ และทิศทางการสำรวจ

- **เอกสาร (Documents)** การติดตามและประเมินผลยุทธศาสตร์ มีความจำเป็นอย่างยิ่งที่จะต้องใช้อเอกสาร ซึ่งเป็นเอกสารที่เกี่ยวข้องกับยุทธศาสตร์การพัฒนา ปัญหาความต้องการของประชาชนในท้องถิ่น สาเหตุของปัญหา แนวทางการแก้ไขปัญหา ตลอดจนการกำหนดเป้าหมาย แนวทางการพัฒนา พันธกิจ และวิสัยทัศน์ขององค์กรปกครองส่วนท้องถิ่น

### กำหนดเครื่องมือที่ใช้ในการติดตามและประเมินผลโครงการ

ในการติดตามและประเมินผลโครงการขององค์การบริหารส่วนตำบลหนองอ้อ กำหนดเครื่องมือที่ใช้ในการติดตามประเมินผล ดังนี้

๑. การใช้แบบสอบถาม
๒. การสัมภาษณ์
๓. การสังเกตหรือการสนทนากลุ่ม

แนวทางการพิจารณาการติดตามและประเมินผลโครงการเพื่อความสอดคล้องแผนพัฒนาท้องถิ่นขององค์การบริหารส่วนท้องถิ่น

ประเด็นพิจารณา	คะแนน
๑. การสรุปสถานการณ์การพัฒนา	๑๐
๒. การประเมินผลการนำแผนพัฒนาท้องถิ่นไปปฏิบัติในเชิงปริมาณ	๑๐
๓. การประเมินผลการนำแผนพัฒนาท้องถิ่นไปปฏิบัติในเชิงคุณภาพ	๑๐
๔. แผนงานและยุทธศาสตร์การพัฒนา	๑๐
๕. โครงการพัฒนา ประกอบด้วย	๖๐
๕.๑ ความชัดเจนของชื่อโครงการ	(๕)
๕.๒ กำหนดวัตถุประสงค์สอดคล้องกับโครงการ	(๕)
๕.๓ เป้าหมาย(ผลผลิตของโครงการ)มีความชัดเจนนำไปสู่การตั้งงบประมาณได้ถูกต้อง	(๕)
๕.๔ โครงการมีความสอดคล้องกับแผนยุทธศาสตร์ชาติ ๒๐ ปี	(๕)
๕.๕ เป้าหมาย (ผลผลิตของโครงการ) มีความสอดคล้องกับแผนพัฒนาเศรษฐกิจและสังคมแห่งชาติ	(๕)
๕.๖ โครงการมีความสอดคล้องกับ Thailand ๔.๐	(๕)
๕.๗ โครงการสอดคล้องกับยุทธศาสตร์จังหวัด	(๕)
๕.๘ โครงการแก้ไขปัญหาความยากจนหรือการเสริมสร้างให้ประเทศชาติมั่นคง มั่งคั่ง ยั่งยืน ภายใต้หลักปรัชญา	(๕)
๕.๙ งบประมาณมีความสอดคล้องกับเป้าหมาย(ผลผลิตของโครงการ)	(๕)
๕.๑๐ มีการประมาณการราคาถูกต้องตามหลักวิธีการงบประมาณ	(๕)
๕.๑๑ มีการกำหนดตัวชี้วัด (KPI) และสอดคล้องกับวัตถุประสงค์และผลที่คาดว่าจะได้รับ	(๕)
๕.๑๒ ผลที่คาดว่าจะได้รับ สอดคล้องกับวัตถุประสงค์	(๕)
<b>รวมคะแนน</b>	<b>๑๐๐</b>

การให้คะแนนการพิจารณาการติดตามและประเมินผลโครงการเพื่อความสอดคล้องแผนพัฒนาท้องถิ่นขององค์การบริหารส่วนตำบลเมืองฝาง

ประเด็นพิจารณา	รายละเอียดหลักเกณฑ์	คะแนนเต็ม	คะแนนที่ได้
๑. การสรุปสถานการณ์การพัฒนา	เป็นการวิเคราะห์กรอบการจัดทำยุทธศาสตร์ขององค์กรปกครองส่วนท้องถิ่น (ใช้การวิเคราะห์ SWOT Analysis/Demand (Demand Analysis)/Global Demand และ Trend ปัจจุบันและสถานการณ์การเปลี่ยนแปลงที่มีผลต่อการพัฒนา อย่างน้อยต้องประกอบด้วย การวิเคราะห์ศักยภาพด้านเศรษฐกิจ, ด้านสังคม, ด้านทรัพยากรธรรมชาติ และสิ่งแวดล้อม)	๑๐	
๒. การประเมินผลการนำแผนพัฒนาท้องถิ่นไปปฏิบัติในเชิงปริมาณ	๑) การควบคุมที่มีการใช้ตัวเลขต่างๆ เพื่อนำมาใช้วัดผลในเชิงปริมาณ เช่น การวัดจำนวนโครงการ กิจกรรม งานต่างๆ ก็คือผลผลิตนั่นเองว่า เป็นไปตามที่ตั้งเป้าหมายเอาไว้หรือไม่จำนวนที่ดำเนินการจริงตามที่ได้ กำหนดไว้เท่าไร จำนวนที่ไม่สามารถดำเนินการได้มีจำนวนเท่าไร สามารถอธิบายได้ตามหลักประสิทธิภาพ (Efficiency) ของการพัฒนา ท้องถิ่นตามอำนาจหน้าที่ที่ได้กำหนดไว้ ๒) วิเคราะห์ผลกระทบ/สิ่งที่กระทบ (Impact) โครงการที่ดำเนินการใน เชิงปริมาณ (Quantitative)	๑๐	
๓. การประเมินผลการนำแผนพัฒนาท้องถิ่นไปปฏิบัติในเชิงคุณภาพ	๑) การประเมินประสิทธิผลของแผนพัฒนาในเชิงคุณภาพคือการนำเอา เทคนิคต่างๆ มาใช้เพื่อวัดว่าภารกิจ โครงการ กิจกรรม งานต่างๆ ที่ ดำเนินการในพื้นที่นั้นๆ ตรงต่อความต้องการของประชาชนหรือไม่และ เป็นไปตามอำนาจหน้าที่หรือไม่ ประชาชนพึงพอใจหรือไม่ สิ่งของ วัสดุ ครุภัณฑ์ การดำเนินการต่างๆ มีสภาพหรือลักษณะถูกต้อง คงทน ถาวร สามารถใช้การได้ตามวัตถุประสงค์หรือไม่ ซึ่งเป็นไปตามหลักประสิทธิผล (Effectiveness) ผลการปฏิบัติราชการที่บรรลุวัตถุประสงค์และเป้าหมายของแผนการปฏิบัติราชการตามที่ได้รับงบประมาณดำเนินการ รวมถึงสามารถเทียบเคียงกับส่วนราชการหรือหน่วยงาน ๒) วิเคราะห์ผลกระทบ/สิ่งที่กระทบ (Impact) โครงการที่ดำเนินการใน เชิงคุณภาพ (Qualitative)	๑๐	
๔. แผนงานและยุทธศาสตร์การพัฒนา	๑) วิเคราะห์แผนงาน งาน ที่เกิดจากด้านต่างๆ มีความสอดคล้องกับยุทธศาสตร์ขององค์กรปกครองส่วนท้องถิ่นในมิติต่างๆ จนนำไปสู่การ จัดทำโครงการพัฒนาท้องถิ่นโดยใช้ SWOT Analysis/Demand(DemandAnalysis)/Global Demand/Trend หรือหลักการบูรณา การ (Integration) กับองค์กรปกครองส่วนท้องถิ่นที่มีพื้นที่ติดต่อกัน ๒) วิเคราะห์แผนงาน งาน ที่เกิดจากด้านต่างๆ ที่สอดคล้องกับการแก้ไข ปัญหาความยากจน หลักปรัชญา และหลักปรัชญาเศรษฐกิจพอเพียง และโดยเฉพาะเศรษฐกิจพอเพียงท้องถิ่น (ด้านการเกษตรและแหล่งน้ำ) (Local Sufficiency Economy Plan : LSEP)	๑๐	

ประเด็นพิจารณา	รายละเอียดหลักเกณฑ์	คะแนนเต็ม	คะแนนที่ได้
๕.โครงการพัฒนา ๕.๑ ความชัดเจนของชื่อ โครงการ	ควรประกอบด้วยข้อมูลดังนี้ เป็นโครงการที่มีวัตถุประสงค์สนองต่อ แผนยุทธศาสตร์การพัฒนาของ องค์กรปกครองส่วนท้องถิ่น และ ดำเนินการเพื่อให้การพัฒนาบรรลุตาม วิสัยทัศน์ขององค์กร ปกครองส่วนท้องถิ่นที่กำหนดไว้ ชื่อโครงการมีความชัดเจน มุ่งไป เรื่องใดเรื่องหนึ่ง อ่านแล้วเข้าใจได้ว่าจะพัฒนาอะไรในอนาคต	๖๐ (๕)	
๕.๒ กำหนดวัตถุประสงค์ สอดคล้องกับโครงการ	มีวัตถุประสงค์ชัดเจน (clear objective) โครงการต้องกำหนด วัตถุประสงค์สอดคล้องกับความเป็นมาของโครงการ สอดคล้องกับ หลักการ และเหตุผล วิธีการดำเนินงานต้องสอดคล้องกับ วัตถุประสงค์ มีความ เป็นไปได้ชัดเจน มีลักษณะเฉพาะเจาะจง	(๕)	
๕.๓ เป้าหมาย (ผลผลิต ของโครงการ) มีความ ชัด เจน นำ ไป สู่ การ ตั้ง งบประมาณได้ถูกต้อง	สภาพที่ยากให้เกิดขึ้นในอนาคตเป็นทิศทางที่ต้องไปให้ถึง เป้าหมายต้อง ชัดเจน สามารถระบุจำนวนเท่าไร กลุ่มเป้าหมายคือ อะไร มีผลผลิต อย่างไร กลุ่มเป้าหมาย พื้นที่ดำเนินงาน และ ระยะเวลาดำเนินงาน อธิบายให้ชัดเจนว่าโครงการนี้จะทำที่ไหน เริ่มต้นในเวลาใดและจบ ลงเมื่อไร ใครคือกลุ่มเป้าหมายรอง	(๕)	
๕.๔ โครงการมีความ สอดคล้องกับแผน ยุทธศาสตร์ ๒๐ ปี	โครงการ หากกลุ่มเป้าหมายมีหลาย กลุ่ม ให้บอกชัดเจนไปว่าใครคือ กลุ่มเป้าหมายหลัก ใครคือกลุ่มเป้าหมายรอง (๕) โครงการ สอดคล้องกับ (๑) ความมั่นคง (๒) การสร้างความสามารถใน การ แข่งขัน (๓) การพัฒนาและเสริมสร้างศักยภาพคน (๔) การสร้าง โอกาสความเสมอภาคและเท่าเทียมกันทางสังคม (๕) การสร้างการ เติบโตบนคุณภาพชีวิตที่เป็นมิตรต่อสิ่งแวดล้อม (๖) การปรับสมดุล และ พัฒนาระบบการบริหารจัดการภาครัฐ เพื่อให้เกิดความมั่นคง มั่งคั่ง ยั่งยืน	(๕)	
๕.๕ เป้าหมาย (ผลผลิต ของโครงการ) มีความ สอดคล้องกับแผนพัฒนา เศรษฐกิจและสังคม แห่งชาติ	โครงการมีความสอดคล้องกับแผนพัฒนาเศรษฐกิจและสังคม แห่งชาติ ฉบับที่ ๑๒ โดย (๑) ยึดหลักปรัชญาของเศรษฐกิจพอเพียง (๒) ยึดคน เป็นศูนย์กลางการพัฒนา (๓) ยึดวิสัยทัศน์ภายใต้ ยุทธศาสตร์ชาติ ๒๐ ปี (๔) ยึดเป้าหมายอนาคตประเทศไทย ๒๕๗๙ (๕) ยึดหลักการนำไปสู่การ ปฏิบัติให้เกิดผลสัมฤทธิ์อย่าง จริงจังใน ๕ ปีที่ต่อยอดไปสู่ผลสัมฤทธิ์ที่ เป็นเป้าหมายระยะยาว ภายใต้แนวทางการพัฒนา (๑) การยกระดับ ศักยภาพการแข่งขัน และการหลุดพ้นกับดักรายได้ปานกลางสู่รายได้สูง (๒) การพัฒนา ศักยภาพคนตามช่วงวัยและการปฏิรูประบบเพื่อสร้าง สังคมสูงวัย อย่างมีคุณภาพ (๓) การลดความเหลื่อมล้ำทางสังคม (๔) การ รองรับการเชื่อมโยงภูมิภาคและความเป็นเมือง (๕) การสร้างความ เจริญเติบโตทางเศรษฐกิจและ สังคม อย่างเป็นมิตรกับสิ่งแวดล้อม (๖) การบริหารราชการแผ่นดินที่มีประสิทธิภาพ	(๕)	



ประเด็นพิจารณา	รายละเอียดหลักเกณฑ์	คะแนนเต็ม	คะแนนที่ได้
<p>๕.โครงการพัฒนา (ต่อ)</p> <p>๕.๖ โครงการมีความสอดคล้องกับ Thailand ๔.๐</p>	<p>โครงการมีลักษณะหรือสอดคล้องกับการปรับเปลี่ยนโครงสร้างเศรษฐกิจ ไปสู่ Value-Based Economy หรือเศรษฐกิจที่ขับเคลื่อนด้วย นวัตกรรม ทำน้อย ได้มาก เช่น (๑) เปลี่ยนจากการผลิตสินค้า โภคภัณฑ์ ไปสู่สินค้าเชิงนวัตกรรม (๒) เปลี่ยนจากการขับเคลื่อนประเทศด้วย ภาคอุตสาหกรรม ไปสู่การขับเคลื่อนด้วย เทคโนโลยี ความคิดสร้างสรรค์ และนวัตกรรม (๓) เปลี่ยนจากการเน้นภาคการผลิตสินค้า ไปสู่การเน้น ภาคบริการมากขึ้น รวมถึงโครงการที่เติมเต็มด้วยวิทยาการ ความคิด สร้างสรรค์ นวัตกรรม วิทยาศาสตร์ เทคโนโลยี และการวิจัยและพัฒนา แล้วต่อยอดความได้เปรียบเชิงเปรียบเทียบ เช่น ด้านเกษตร เทคโนโลยีชีวภาพ สาธารณสุข วัฒนธรรม ฯลฯ</p>	(๕)	
<p>๕.๗ โครงการสอดคล้องกับยุทธศาสตร์จังหวัด</p>	<p>โครงการพัฒนาท้องถิ่นมีความสอดคล้องกับห้วงระยะเวลาของแผนพัฒนาจังหวัดที่ได้กำหนดขึ้น เพื่อขับเคลื่อนการพัฒนาท้องถิ่นเสมือนหนึ่งการขับเคลื่อนการพัฒนาจังหวัด ซึ่งไม่สามารถแยกส่วนใดส่วนหนึ่งออกจากกันได้ นอกจากนี้โครงการพัฒนาท้องถิ่นต้องเป็น โครงการเชื่อมต่อหรือเดินทางไปด้วยกันกับยุทธศาสตร์จังหวัดที่ได้ กำหนดขึ้นที่เป็นปัจจุบัน</p>	(๕)	
<p>๕.๘ โครงการแก้ไขปัญหาความยากจนหรือการเสริมสร้างให้ประเทศชาติ มั่นคง มั่งคั่ง ยั่งยืน ภายใต้หลักประชารัฐ</p>	<p>เป็นโครงการที่ดำเนินการภายใต้พื้นฐานความพอเพียงที่ประชาชน ดำเนินการเองหรือร่วมดำเนินการ เป็นโครงการต่อยอดและขยายได้ เป็นโครงการที่ประชาชนต้องการเพื่อให้เกิดความยั่งยืน ซึ่งมีลักษณะที่ จะให้ท้องถิ่นมีความมั่นคง มั่งคั่ง ยั่งยืน เป็นท้องถิ่นที่พัฒนาแล้วด้วย การพัฒนาตามปรัชญาเศรษฐกิจพอเพียง และเศรษฐกิจพอเพียงท้องถิ่น (ด้านการเกษตรและแหล่งน้ำ) (LSEP)</p>	(๕)	
<p>๕.๙ งบประมาณ มีความสอดคล้องกับเป้าหมาย (ผลผลิตของโครงการ)</p>	<p>งบประมาณโครงการพัฒนาจะต้องคำนึงถึงหลักสำคัญ ๕ ประการ ในการ จัดทำโครงการได้แก่ (๑) ความประหยัด (Economy) (๒) ความมี ประสิทธิภาพ (Efficiency) (๓) ความมีประสิทธิภาพ (Effectiveness) (๔) ความยุติธรรม (Equity) (๕) ความโปร่งใส (Transparency)</p>	(๕)	
<p>๕.๑๐ มีการประมาณการราคาถูกต้องตามหลักวิธีการงบประมาณ</p>	<p>การประมาณการราคาเพื่อการพัฒนาต้องให้สอดคล้องกับโครงการ ถูกต้องตามหลักวิชาการทางช่าง หลักของราคากลาง ราคากลางท้องถิ่น มีความโปร่งใสในการกำหนดราคาและตรวจสอบได้ในเชิงประจักษ์ มีความคลาดเคลื่อนไม่มากกว่าหรือไม่ต่ำกว่าร้อยละห้า ของการนำไปตั้ง งบประมาณรายจ่ายในข้อบัญญัติ/เทศบัญญัติ เงินสะสม หรือ รายจ่ายพัฒนาที่ปรากฏในรูปแบบอื่นๆ</p>	(๕)	
<p>๕.๑๑ มีการกำหนดตัวชี้วัด (KPI) และ ส อ ด ค ลี อ ง กั บ วัตถุประสงค์ และผลที่ คาดว่าจะได้รับ</p>	<p>มีการกำหนดดัชนีชี้วัดผลงาน ( Key Performance Indicator : KPI) ที่ สามารถวัดได้ ( measurable) ใช้บอกประสิทธิผล (effectiveness) ใช้บอกประสิทธิภาพ (efficiency) ได้ เช่น การ กำหนดความพึงพอใจ การกำหนดร้อยละ การกำหนดอันเกิดจากผลของวัตถุประสงค์ที่เกิดที่สิ่ง ที่ได้รับ (การคาดการณ์ คาดว่าจะ ได้รับ)</p>	(๕)	



**๒. ความหมายตามระเบียบกระทรวงมหาดไทยว่าด้วยการจัดทำแผนพัฒนาขององค์กรปกครองส่วนท้องถิ่น พ.ศ. ๒๕๔๘ แก้ไขเพิ่มเติมถึง ฉบับที่ ๓ พ.ศ. ๒๕๖๑**

**แผนพัฒนา** หมายความว่า แผนพัฒนาท้องถิ่นขององค์กรปกครองส่วนท้องถิ่น

**แผนพัฒนาท้องถิ่น** หมายความว่า แผนพัฒนาขององค์กรปกครองส่วนท้องถิ่น ที่กำหนดวิสัยทัศน์

ประเด็นยุทธศาสตร์ เป้าประสงค์ ตัวชี้วัด ค่าเป้าหมาย และกลยุทธ์ โดยสอดคล้องกับแผนพัฒนาจังหวัด ยุทธศาสตร์การพัฒนาขององค์กรปกครองส่วนท้องถิ่นในเขตจังหวัด แผนพัฒนาอำเภอ แผนพัฒนาตำบล แผนพัฒนาหมู่บ้านหรือแผนชุมชน อันมีลักษณะเป็นการกำหนดรายละเอียดแผนงาน โครงการพัฒนาที่จัดทำขึ้นสำหรับปีงบประมาณแต่ละปี ซึ่งมีความต่อเนื่องและเป็นแผนก้าวหน้าและให้หมายความรวมถึงการเพิ่มเติมหรือเปลี่ยนแปลงแผนพัฒนาท้องถิ่น

**การทบทวนแผนพัฒนา** หมายความว่า การปรับปรุง เปลี่ยนแปลง เพิ่มเติม แก้ไข ลักษณะเหมือนตอนจัดทำแผนพัฒนาท้องถิ่น มีการประชาคมท้องถิ่นแล้วแต่กรณีประชุมคณะกรรมการ และสภาฯให้ความเห็นชอบก่อนประกาศใช้

**การแก้ไขแผนพัฒนา** หมายความว่า (ไม่ใช่สาระสำคัญ) หมายถึง การแก้ไขข้อผิดพลาด โดยต้องไม่ทำให้วัตถุประสงค์และสาระสำคัญเดิมเปลี่ยนแปลงไป การแก้ไขข้อความ เช่น คำผิด สระผิด การแก้ไขชื่อ

**การเพิ่มเติมแผนพัฒนา** หมายความว่า การเพิ่มโครงการ ครุภัณฑ์ กล่าวคือไม่มีโครงการ ครุภัณฑ์ในแผนพัฒนาท้องถิ่นที่จะดำเนินการ และ อปท.เห็นว่าเป็นอำนาจหน้าที่ เพื่อประโยชน์ของประชาชนที่สำคัญ มีงบประมาณจะดำเนินการให้เพิ่มเติมแผน

**การเปลี่ยนแปลง** (สาระสำคัญ) หมายความว่า การทำให้วัตถุประสงค์และสาระสำคัญเดิมเปลี่ยนแปลงไปจากเดิม เช่น มีโครงการในแผนพัฒนาท้องถิ่น แต่ไม่ตรงช่องปีที่จะมาจัดทำงบประมาณ หรือตรงช่องปี แต่วัตถุประสงค์ สาระสำคัญเปลี่ยน เช่น ความยาวของถนนเกินจากแผน ประเภทของถนน จากถนนลูกรัง มาเป็นถนนคสล. - เวลา สถานที่ กว้าง ยาว สูง ลึก เปลี่ยนแปลงแผน

.....