



คู่มือการปฏิบัติงานกองสวัสดิการสังคม

- การลงทะเบียนและยื่นคำขอรับเบี้ยยังชีพผู้สูงอายุ
- การลงทะเบียนและยื่นคำขอรับเบี้ยความพิการ
- การยื่นคำร้องเพื่อขอรับเงินเบี้ยยังชีพผู้ป่วยเอดส์
- การลงทะเบียนยื่นคำขอรับสิทธิเงินอุดหนุนเพื่อการเลี้ยงดูเด็กแรกเกิด

www.muangfang.go.th

กองสวัสดิการสังคม องค์การบริหารส่วนตำบลเมืองฝาง

โทร.๐๔๔ ๑๑๐ ๒๔๘



คำนำ

องค์การบริหารส่วนตำบลเมืองฝาง กองสวัสดิการสังคม งานพัฒนาชุมชน มีบทบาทหน้าที่ในการ จัดสวัสดิการสังคมให้กับผู้ด้อยโอกาสทางสังคมในเขตองค์การบริหารส่วนตำบลเมืองฝาง และส่งเสริม คุณภาพชีวิตให้กับบุคคลเหล่านี้ รวมทั้งมีบทบาทหน้าที่ในการดำเนินการรับยื่นยันสิทธิรับเงินเบี้ยยังชีพผู้สูงอายุ การลงทะเบียนคนพิการเพื่อรับเงินเบี้ยความพิการ และรับคำร้องผู้ป่วยเอดส์เพื่อรับเบี้ยยังชีพผู้ป่วยเอดส์ รวมทั้งการจ่ายเงินเบี้ยยังชีพฯ ให้กับบุคคล ดังกล่าว โดยถือปฏิบัติตามระเบียบกระทรวงมหาดไทยว่าด้วยการจ่ายเงินสงเคราะห์เพื่อการยังชีพ ขององค์การปกครองส่วนท้องถิ่น พ.ศ. ๒๕๔๘ ระเบียบกระทรวงมหาดไทยว่าด้วยหลักเกณฑ์การจ่ายเบี้ยยังชีพผู้สูงอายุขององค์การปกครองส่วนท้องถิ่น พ.ศ. ๒๕๖๖ และระเบียบกระทรวงมหาดไทยว่าด้วยหลักเกณฑ์การจ่ายเบี้ยความพิการขององค์การปกครองส่วนท้องถิ่น พ.ศ. ๒๕๕๓ และแก้ไข เพิ่มเติม (ฉบับที่ ๔) พ.ศ. ๒๕๖๒

ดังนั้น เพื่อให้ประชาชนที่มาขอรับบริการได้มีความเข้าใจที่ถูกต้องมีแนวทางในการปฏิบัติ ที่ชัดเจน ซึ่งจะนำไปสู่ความสะดวก รวดเร็ว และถูกต้องในการขอรับบริการในเรื่องดังกล่าวองค์การบริหารส่วนตำบลเมืองฝาง จึงได้จัดทำคู่มือการดำเนินการรับยื่นยันสิทธิรับเงินเบี้ยยังชีพผู้สูงอายุ การลงทะเบียนและยื่นคำ ขอรับเงินเบี้ยความพิการ การยื่นคำร้องเพื่อรับเงินเบี้ยยังชีพผู้ป่วยเอดส์ ขึ้น

องค์การบริหารส่วนตำบลเมืองฝาง หวังเป็นอย่างยิ่งว่าคู่มือฉบับนี้จะเป็นส่วนหนึ่งที่ทำให้ผู้สูงอายุ คนพิการ และผู้ป่วยเอดส์ มีความเข้าใจที่ถูกต้องถึงสิทธิพึงได้รับ รวมทั้งทราบแนวทางในการปฏิบัติ ที่ชัดเจน ซึ่งทำให้เกิดประโยชน์สูงสุดต่อบุคคลดังกล่าวและประชาชนที่มาขอรับบริการ ต่อไป

องค์การบริหารส่วนตำบลเมืองฝาง

คุณสมบัติของผู้มีสิทธิการยืนยันสิทธิรับเงินเบี้ยยังชีพผู้สูงอายุ

- (๑) มีสัญชาติไทย
- (๒) มีภูมิลำเนาอยู่ในเขต อบต.เมืองฝาง (ตามทะเบียนบ้าน)
- (๓) เป็นผู้ที่มิใช่มีอายุ ๖๐ ปีบริบูรณ์ใน ปีถัดไป (ปัจจุบัน อายุ ๕๙ ปีบริบูรณ์และต้องเกิดก่อน ๒ กันยายน)
- (๔) เป็นผู้ไม่มีรายได้หรือรายได้ไม่เพียงพอแก่การยังชีพตามที่คณะกรรมการผู้สูงอายุแห่งชาติตามกฎหมายว่าด้วยผู้สูงอายุกำหนด

หมายเหตุ : กรณีได้รับเบี้ยยังชีพผู้สูงอายุอยู่แล้ว และได้ย้ายเข้ามาในพื้นที่ตำบลเมืองฝาง จะต้องมายืนยันสิทธิที่ อบต.เมืองฝาง ภายในปีงบประมาณ เพื่อใช้สิทธิรับเงินเบี้ยยังชีพต่อเนื่อง.....ค่ะ



คุณสมบัติของผู้มีสิทธิขึ้นทะเบียนรับเงินเบี้ยยังชีพผู้พิการ

- (๑) มีสัญชาติไทย
- (๒) มีภูมิลำเนาอยู่ในเขต อบต.เมืองฝาง (ตามทะเบียนบ้าน)
- (๓) มีบัตรประจำตัวคนพิการตามกฎหมายว่าด้วยการส่งเสริม คุณภาพชีวิตคนพิการ
- (๔) ไม่เป็น บุคคลซึ่งอยู่ในความอุปการะของสถานสงเคราะห์ ของรัฐ

หมายเหตุ: กรณีได้รับเบี้ยยังชีพคนพิการอยู่แล้ว และได้ย้ายเข้ามาในพื้นที่ตำบลเมืองฝางจะต้องมาขึ้นทะเบียนที่ อบต.เมืองฝาง อีกครั้งหนึ่ง เพื่อใช้สิทธิรับเงินเบี้ยยังชีพต่อเนื่อง.....ค่ะ



ขั้นตอนการยื่นยันสิทธิรับเงินเบี้ยยังชีพ ผู้สูงอายุ

ยื่นเอกสาร หลักฐาน กรอกแบบฟอร์ม “แบบคำขอยื่นยันสิทธิรับเงินเบี้ยยังชีพผู้สูงอายุ

๑ บัตรประจำตัวประชาชน หรือบัตร อื่นที่ออกโดยหน่วยงานของ รัฐที่มีรูปถ่าย

๒ ทะเบียนบ้าน

๓ สมุดบัญชีเงินฝากธนาคาร สำหรับกรณีและผู้ขอรับเงินเบี้ยยังชีพผู้สูงอายุ ประสงค์ขอรับเงิน
เบี้ยยังชีพ ผู้สูงอายุผ่านธนาคาร

หมายเหตุ : ในกรณีผู้สูงอายุที่ไม่สามารถมายื่นยันสิทธิด้วยตนเอง อาจ มอบอำนาจให้ผู้อื่น
เป็นผู้ยื่นยันสิทธิรับเบี้ยยังชีพผู้สูงอายุได้ โดยให้ผู้รับมอบอำนาจ ติดต่อกับ อบต.เมืองฝาง ตัว
ประชาชนของผู้รับมอบอำนาจ

****ขอรับแบบคำขอยื่นยันสิทธิรับเงินเบี้ยยังชีพผู้สูงอายุ และ
ยื่นเอกสารประกอบ ได้ที่กองสวัสดิการสังคม**

อบต.เมืองฝาง**

ขั้นตอนการขึ้นทะเบียนเพื่อ รับเงิน เบี้ยยังชีพคนพิการ

ยื่นเอกสาร หลักฐาน กรอกแบบฟอร์ม “แบบคำขอลงทะเบียนรับเงินเบี้ยยังชีพคนพิการ ”

๑. บัตรประจำตัวคนพิการตามกฎหมายว่าด้วยการส่งเสริม คุณภาพชีวิตคนพิการ ฉบับจริง
๒. ทะเบียนบ้าน
๓. สมุดบัญชีเงินฝากธนาคาร พร้อม สำหรับกรณีและผู้ขอรับเงินเบี้ยยังชีพคนพิการ ประสงค์ขอรับเงินเบี้ยยังชีพผ่านธนาคาร

หมายเหตุ : กรณีที่คนพิการไม่สามารถมาลงทะเบียนด้วยตนเอง อาจมอบ อำนาจ เป็นลายลักษณ์อักษรให้ผู้ดูแลคนพิการยื่นคำขอแทน แต่ต้องนำ หลักฐานของคน พิการและคนดูแลคนพิการไปแสดงต่อเจ้าหน้าที่ด้วย คนพิการที่เป็นผู้สูงอายุ สามารถลงทะเบียนเพื่อขอรับเบี้ยยังชีพผู้สูงอายุได้ ด้วย

****ขอรับแบบคำขอขึ้นทะเบียนคนพิการ และยื่นเอกสาร ประกอบ ได้ที่กองสวัสดิการสังคม อบต.เมืองฝาง*****

คำชี้แจง

ในกรณีที่ผู้สูงอายุซึ่งได้รับเบี้ยยังชีพจากองค์กรปกครองส่วนท้องถิ่นหนึ่ง หรือ กรุงเทพมหานคร ได้ย้ายภูมิลำเนาไปอยู่องค์กรปกครองส่วนท้องถิ่นอื่น หรือกรุงเทพมหานคร แล้วแต่กรณี ให้ผู้สูงอายุนั้นยืนยันสิทธิรับเงินเบี้ยยังชีพผู้สูงอายุต่อองค์กรปกครองส่วนท้องถิ่น แห่งใหม่ หรือกรุงเทพมหานคร ที่ตนมีภูมิลำเนา

ในกรณีที่ผู้สูงอายุย้ายภูมิลำเนา ให้องค์กรปกครองส่วนท้องถิ่นเดิม หรือ กรุงเทพมหานคร ซึ่งได้จ่ายเบี้ยยังชีพผู้สูงอายุ แจ้งไปยังองค์กรปกครองส่วนท้องถิ่น หรือ กรุงเทพมหานคร ซึ่งเป็นภูมิลำเนา แห่งใหม่ของผู้สูงอายุ เพื่อให้แจ้งผู้สูงอายุนั้นยืนยันสิทธิรับเงิน เบี้ยยังชีพผู้สูงอายุต่อองค์กรปกครอง ส่วนท้องถิ่นแห่งใหม่ หรือกรุงเทพมหานคร แล้วแต่ กรณี

ให้ผู้สูงอายุได้รับเบี้ยยังชีพผู้สูงอายุจากองค์กรปกครองส่วนท้องถิ่นเดิม หรือ กรุงเทพมหานคร แล้วแต่กรณี ไปจนถึงสิ้นปีงบประมาณที่แจ้งย้ายภูมิลำเนา เว้นแต่ผู้สูงอายุ นั้นได้ยืนยันสิทธิรับเงินเบี้ยยังชีพ ผู้สูงอายุต่อองค์กรปกครองส่วนท้องถิ่นแห่งใหม่ หรือ กรุงเทพมหานคร

ในกรณีที่ผู้สูงอายุได้ดำเนินการยืนยันสิทธิรับเงินเบี้ยยังชีพผู้สูงอายุแล้ว ให้องค์กร ปกครองส่วนท้องถิ่นแห่งใหม่ หรือกรุงเทพมหานคร จ่ายเบี้ยยังชีพผู้สูงอายุในเดือนถัดไป โดย องค์กรปกครอง ส่วนท้องถิ่นแห่งใหม่ หรือกรุงเทพมหานคร ต้องได้รับการยืนยันจากองค์กร ปกครองส่วนท้องถิ่นเดิม หรือกรุงเทพมหานครก่อน แล้วแต่กรณี

ในกรณีที่ผู้สูงอายุมิได้มาดำเนินการตามวรรคหนึ่งภายในปีงบประมาณที่แจ้งย้าย ภูมิลำเนา ให้ถือว่าผู้นั้นได้รับเบี้ยยังชีพผู้สูงอายุจากองค์กรปกครองส่วนท้องถิ่นเดิม หรือ กรุงเทพมหานคร

นาง ก. รับเงินเบี้ยยังชีพผู้สูงอายุอยู่ อบต. สวยสุด ภายหลังได้แจ้งย้ายที่อยู่มา อยู่พื้นที่ตำบลเมืองฝางใน

ให้นาย ก.ได้รับเงินเบี้ยยังชีพผู้สูงอายุจาก อบต.สวยสุด ไปจนถึงสิ้นปีงบประมาณ เว้นแต่นาย ก. ได้มายืนยันสิทธิรับเงินเบี้ยยังชีพ ต่อ อบต.เมืองฝาง

ในกรณีที่ นาย ก. ได้มายืนยันสิทธิรับเงินเบี้ยยังชีพที่ อบต.เมืองฝางแล้ว อบต. เมืองฝาง จะจ่ายเบี้ยยังชีพในเดือนถัดไป โดย อบต.เมืองฝาง ต้องได้รับการยืนยันจาก อบต. สวยสุด ก่อน

ประกาศรายชื่อ ผู้มีสิทธิรับเงิน เบี้ยยังชีพ ผู้สูงอายุและคนพิการ

ให้ผู้ที่ยื่นคำขอรับเบี้ยยังชีพ มาตรวจสอบ รายชื่อ
ตามประกาศที่บอร์ดประชาสัมพันธ์ ณ ที่ทำการองค์การบริหาร
ส่วนตำบลเมืองฝาง ภายในวันที่ ๕ ของทุกเดือน (นับจากวัน
สิ้นสุดกำหนด การยื่นขอขึ้นทะเบียนในเดือนนั้น)

การจ่ายเบี้ยยังชีพผู้สูงอายุและคนพิการ

อบต.จะดำเนินการเบิก - จ่าย เงินให้กับผู้สูงอายุและคนพิการ
ที่ยื่นยังสิทธิหรือขึ้นทะเบียน ไว้แล้ว โดยจะเริ่มหลังเดือนเกิด ของ
ปีถัดไป โดยจะจ่าย เป็นเงินสด หรือโอนเข้าบัญชี ธนาकार ตามที่
ผู้สูงอายุและคนพิการได้แจ้งความ ประสงค์ไว้

กำหนดการจ่ายเงินเบี้ยยังชีพ

ภายในวันที่ ๑๐ ของทุกเดือน เว้นแต่กรณีจำเป็น

ผู้ประสงค์รับเงินผ่าน
บัญชีธนาคาร

ผู้ประสงค์รับเงินสด

โอนเงินเข้าบัญชีธนาคารในนาม
ผู้สูงอายุ คนพิการ หรือผู้รับ
มอบอำนาจ

ตามจุดที่ได้แจ้งไว้ เช่น ศาลา
ประชาคมหมู่บ้าน หรือ ขึ้นอยู่
กับความเหมาะสม โดยจะมี
การแจ้งให้ทราบล่วงหน้า

รับเงินสดในนามผู้สูงอายุ
คนพิการ หรือผู้รับมอบ
อำนาจ

การคำนวณเงินเบี้ยยังชีพแบบขั้นบันได สำหรับผู้สูงอายุ

หากมีการปรับอัตราการจ่ายเงินเบี้ยยังชีพผู้สูงอายุแบบขั้นบันไดตามมติ คณะรัฐมนตรี ให้มีการปรับอัตราการจ่ายเงินเบี้ยยังชีพผู้สูงอายุ ณ เดือนที่ผู้สูงอายุมีอายุครบช่วงอายุในเดือนถัดไป หากผู้สูงอายุไม่มีวันและเดือนเกิดให้พิจารณาวันและเดือนเกิด ตามมาตรา ๑๖ แห่งประมวลกฎหมายแพ่งและพาณิชย์

ตารางคำนวณเงินเบี้ยยังชีพรายเดือน สำหรับผู้สูงอายุ (แบบขั้นบันได)

ขั้น	ช่วงอายุ	จำนวนเงิน (บาท)
ขั้นที่ ๑	๖๐ - ๖๙ ปี	๖๐๐
ขั้นที่ ๒	๗๐ - ๗๙ ปี	๗๐๐
ขั้นที่ ๓	๘๐ - ๘๙ ปี	๘๐๐
ขั้นที่ ๔	๙๐ ปีขึ้นไป	๑,๐๐๐

การสิ้นสุดการรับเงินเบี้ยยังชีพ

๑. ตาย
๒. ย้ายภูมิลำเนาไปนอกเขต อบต.เมืองแฝง
๓. แจ้งสิทธิการขอรับเงินเบี้ยยังชีพ
๔. ขาดคุณสมบัติ

หน้าที่ของผู้รับเบี้ยยังชีพผู้สูงอายุและคนพิการ

๑. ตรวจสอบรายชื่อของตัวเอง
๒. กรณีผู้รับเงินเบี้ยยังชีพ หรือผู้รับมอบอำนาจ แจ้งรับเป็นเงิน สด ต้องมารับเงินให้ตรงตามวัน เวลา ที่กำหนด
๓. เมื่อย้ายภูมิลำเนาจาก อบต.เมืองแฝง ไปอยู่ภูมิลำเนาอื่น ต้องแจ้งข้อมูลเพื่อให้อบต.เมืองแฝง ได้รับทราบ
๔. กรณีตาย ให้ผู้ดูแลหรือญาติของผู้สูงอายุ หรือคนพิการของ ผู้รับเงินเบี้ยยังชีพแจ้งการตาย ให้อบต. เมืองแฝง ได้รับทราบ (พร้อม สำเนาใบมรณบัตร) ภายใน ๗ วัน

ขั้นตอนการขอบัตรประจำตัวคนพิการ

๑. ไปพบแพทย์เฉพาะทางที่โรงพยาบาล เพื่อวินิจฉัยและออกเอกสารรับรองความพิการ
๒. ดำเนินการทำบัตรประจำตัวคนพิการได้ที่ สำนักงานพัฒนาสังคมและความมั่นคงของมนุษย์จังหวัดบุรีรัมย์ (ศาลากลางจังหวัด) หรือ กองสวัสดิการสังคม อบต.เมืองแฝง โดยใช้เอกสารดังต่อไปนี้
 - ๒.๑ เอกสารรับรองความพิการที่รับรองโดยแพทย์เฉพาะทาง (ตัวจริง)
 - ๒.๒ รูปถ่าย ขนาด ๑ นิ้ว จำนวน ๒ รูป
 - ๒.๓ สำเนาทะเบียนบ้าน จำนวน ๑ ฉบับ
 - ๒.๔ สำเนาบัตรประจำตัวประชาชน จำนวน ๑ ฉบับ
 - ๒.๕ ถ้าคนพิการมีผู้ดูแลให้นำสำเนาบัตรประจำตัวประชาชน และสำเนาทะเบียนบ้านของผู้ดูแลคนพิการ จำนวนอย่างละ ๑ ฉบับ
๓. กรณีบุคคลอื่นที่ไม่ใช่คนพิการ และผู้ดูแลคนพิการมาติดต่อขอทำ บัตรประจำตัวคนพิการให้นำหลักฐาน ตามข้อ ๒.๔ – ๒.๕ มาด้วย

การต่ออายุบัตรประจำตัวคนพิการ

การดำเนินการต่ออายุบัตรประจำตัวคนพิการ สามารถต่อได้ที่ สำนักงานพัฒนาสังคมและความมั่นคงของมนุษย์จังหวัดบุรีรัมย์ (ศาลา กลางจังหวัด) หรือ ที่ อบต.เมืองฝาง โดยใช้เอกสารดังต่อไปนี้

๑. ไปพบแพทย์เฉพาะทางที่โรงพยาบาล เพื่อวินิจฉัยและออก เอกสารรับรองความพิการ
๒. สมุด/บัตรประจำตัวคนพิการเล่มเดิม
๓. รูปถ่าย ขนาด ๑ นิ้ว จำนวน ๑ รูป
๔. สำเนาบัตรประจำตัวประชาชนและสำเนาทะเบียนบ้าน อย่างละ ๑ ฉบับ
๕. หลักฐานผู้ดูแลคนพิการมีผู้ดูแล ใช้สำเนาบัตรประจำตัว ประชาชน และสำเนาทะเบียนบ้าน อย่างละ ๑ ฉบับ
๖. กรณีบุคคลอื่นที่ไม่ใช่คนพิการ และผู้ดูแลคนพิการมาติดต่อ ขอต่ออายุบัตรประจำตัวคนพิการให้นำหลักฐานตามข้อ ๓-๕ มาด้วย

การเปลี่ยนผู้ดูแลคนพิการ

การดำเนินการเปลี่ยนผู้ดูแลคนพิการ สามารถติดต่อได้ที่ สำนักงานพัฒนาสังคมและความมั่นคงของมนุษย์จังหวัดลพบุรี(ศาลากลาง จังหวัดบุรีรัมย์) โดยใช้เอกสารดังต่อไปนี้

๑. สมุด/บัตรประจำตัวคนพิการเล่มเดิม
๒. สำเนาบัตรประจำตัวประชาชนและสำเนาทะเบียนบ้าน อย่างละ ๑ ฉบับ
๓. **หลักฐานผู้ดูแลคนพิการคนเดิม** ใช้สำเนาบัตรประจำตัว ประชาชน และสำเนาทะเบียนบ้าน อย่างละ ๑ ฉบับ
๔. **หลักฐานผู้ดูแลคนพิการคนใหม่** ใช้สำเนาบัตรประจำตัว ประชาชน และสำเนาทะเบียนบ้าน อย่างละ ๑ ฉบับ
๕. หนังสือรับรองการเป็นผู้ดูแลคนพิการ
๖. สำเนาบัตรประจำตัวข้าราชการของผู้รับรอง จำนวน ๑ ฉบับ (กำนัน ผู้ใหญ่บ้าน ส.อบต. หรือ ข้าราชการ ระดับ ๓ ขึ้นไป)

ข้อแนะนำสำหรับการยื่นคำร้องเพื่อขอรับเงินเบี้ยยังชีพผู้ป่วยเอดส์

- ผู้ป่วยเอดส์มีสิทธิได้รับเงินสงเคราะห์เบี้ยยังชีพผู้ป่วยเอดส์ ต้องมี ใบรับรองแพทย์ซึ่งออกให้โดย สถานพยาบาลของรัฐ ยืนยันว่าป่วย เป็นโรคเอดส์จริง
- ผู้ป่วยเอดส์ต้องมีภูมิลำเนาอยู่ในเขตองค์การบริหารส่วนตำบลเมืองฝาง
- การยื่นคำร้องขอรับเบี้ยยังชีพผู้ป่วยเอดส์ สามารถยื่นคำร้องได้ที่ กองสวัสดิการสังคม โดยนำหลักฐานมาเพื่อประกอบการยื่นดังนี้
 - ๓.๑ ใบรับรองแพทย์ซึ่งออกให้โดยสถานพยาบาลของรัฐ ยืนยัน ว่าป่วยเป็นโรคเอดส์จริง
 - ๓.๒ บัตรประจำตัวประชาชนฉบับจริง (พร้อมสำเนา)
 - ๓.๓ ทะเบียนบ้านฉบับจริง (พร้อมสำเนา)
- กรณีที่ผู้ป่วยเอดส์ไม่สามารถเดินทางมายื่นคำขอรับการสงเคราะห์ ด้วยตนเองได้จะมอบอำนาจให้ผู้อุปการะมาดำเนินการแทนได้
- กรณีผู้ป่วยเอดส์ เป็นผู้สูงอายุหรือคนพิการ หรือเป็นทั้งผู้สูงอายุ และคนพิการ สามารถดำเนินการได้ทั้งหมด
- กรณีผู้ป่วยเอดส์ได้รับเบี้ยยังชีพผู้ป่วยเอดส์แล้ว ต่อมาได้ย้าย ภูมิลำเนา (ย้ายชื่อในทะเบียนบ้าน) ไปอยู่ในเขตองค์การปกครองส่วน ท้องถิ่นอื่น ผู้ป่วยเอดส์ต้องดำเนินการยื่นคำร้องขอรับเบี้ยยังชีพผู้ป่วย เอดส์ อีกครั้ง ณ องค์การปกครองส่วนท้องถิ่นที่ย้าย ภูมิลำเนาเข้าไปอยู่ ใหม่ (เพื่อรับเงินเบี้ยยังชีพผู้ป่วยเอดส์ จากองค์การปกครองส่วน ท้องถิ่นที่ย้ายเข้าไปอยู่ใหม่) ซึ่งถ้าผู้ป่วยเอดส์ไม่ดำเนินการยื่นคำร้อง ขอรับเบี้ย ยังชีพผู้ป่วยเอดส์ อีกครั้ง ณ องค์การปกครองส่วนท้องถิ่นที่ ย้ายภูมิลำเนาเข้าไปอยู่ใหม่ ผู้ป่วยเอดส์จะได้รับเงินเบี้ยยังชีพผู้ป่วย เอดส์ ถึงเดือนที่ย้ายภูมิลำเนา เท่านั้น
- กรณีคนพิการที่ได้รับเงินเบี้ยยังชีพผู้ป่วยเอดส์ เสียชีวิต ผู้ดูแลหรือ ญาติของผู้ป่วยเอดส์ที่เสียชีวิตต้อง แจ้งให้ อบต.แคน ทราบภายใน ๗ วัน

ใบรับรองแพทย์จะต้องระบุว่าป่วยเป็น **โรคเอดส์/AIDs** เท่านั้น หากระบุว่าป่วยเป็น HIV หรือภูมิคุ้มกันบกพร่อง จะ ไม่เข้าหลักเกณฑ์การรับเงินสงเคราะห์

คุณสมบัติเด็กแรกเกิดที่มีสิทธิลงทะเบียน

- มีสัญชาติไทย (พ่อแม่มีสัญชาติไทย หรือพ่อหรือแม่มีสัญชาติไทย)
- เกิดตั้งแต่วันที่ ๑ ตุลาคม ๒๕๕๘ เป็นต้นไป จนมีอายุครบ ๖ ปี
- อาศัยอยู่กับผู้ปกครองที่อยู่ในครัวเรือนที่มีรายได้น้อย
- ไม่อยู่ในสถานสงเคราะห์ของหน่วยงานของรัฐ หรือเอกชน

ผู้ปกครองที่มีสิทธิลงทะเบียน

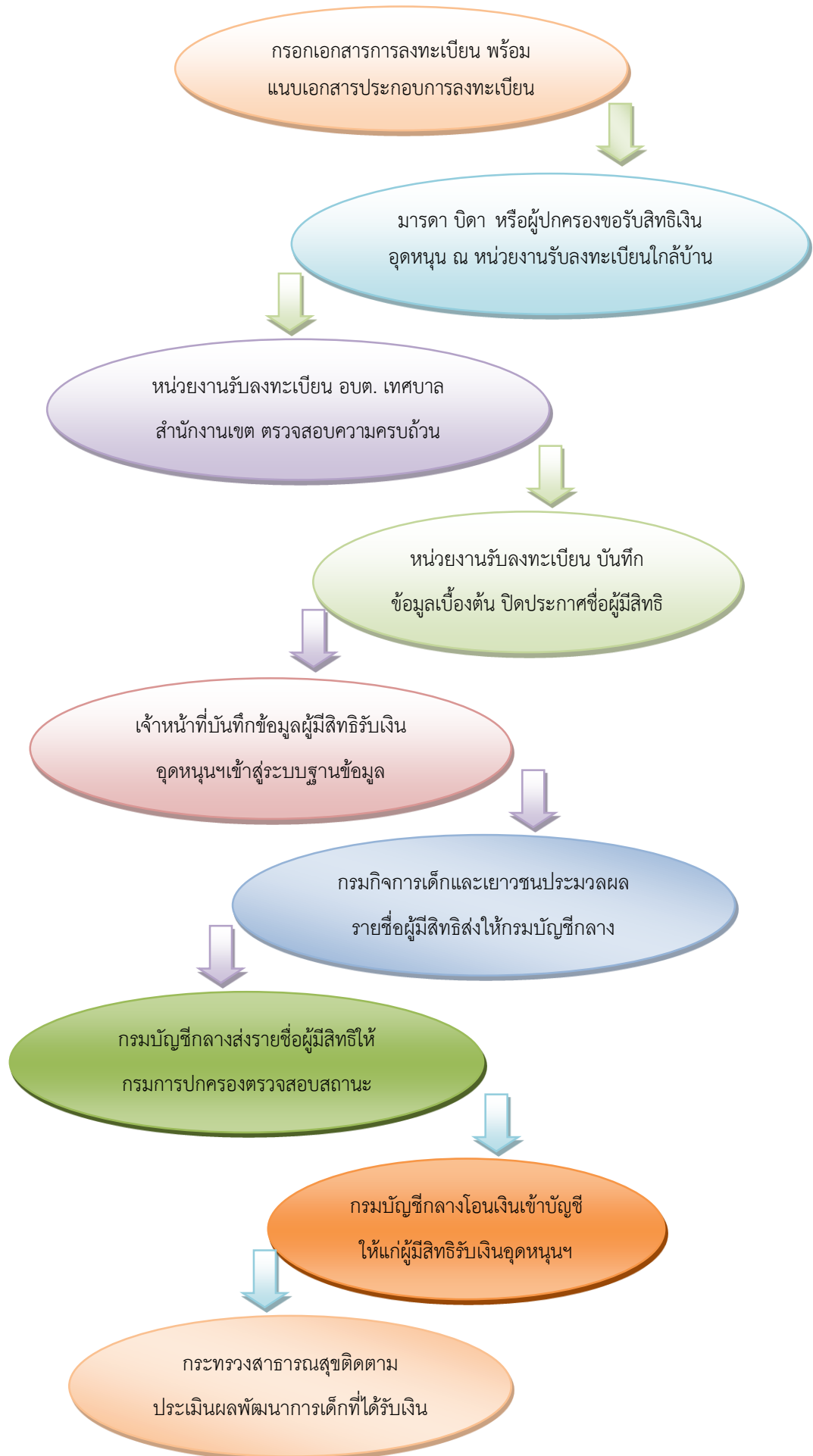
- มีสัญชาติไทย
- เป็นบุคคลที่รับเด็กแรกเกิดไว้ในความอุปการะ
- เด็กแรกเกิดต้องอาศัยรวมอยู่ด้วย
- อยู่ในครัวเรือนที่มีรายได้น้อย คือ สมาชิกครัวเรือนมีรายได้เฉลี่ยไม่เกิน ๑๐๐,๐๐๐ บาท ต่อคน ต่อปี

* หมายเหตุ มารดาที่อยู่ระหว่างการตั้งครรภ์ยังไม่ต้องมายื่นคำร้องขอลงทะเบียนขอรับสิทธิเงินอุดหนุนเพื่อการเลี้ยงดูเด็กแรกเกิด

เอกสารประกอบการลงทะเบียน ประกอบด้วย

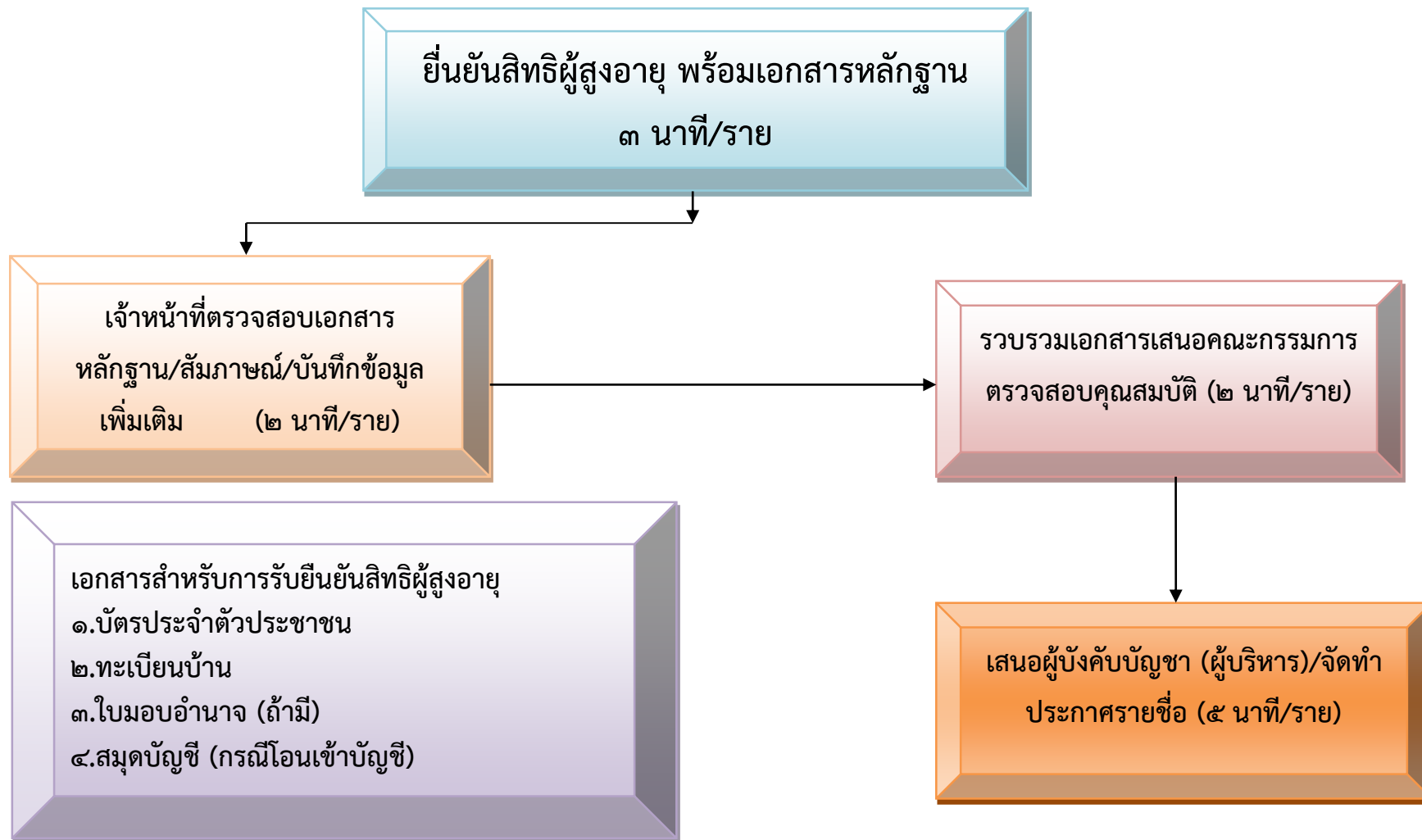
- แบบคำร้องขอลงทะเบียน (ดร.๐๑)
- แบบรับรองสถานะของครัวเรือน (ดร.๐๒)
- สูติบัตรเด็กแรกเกิด
- หนังสือรับรองรายได้หรือใบรับรองเงินเดือน (ของทุกคนที่มีรายได้ประจำเป็นสมาชิกในครัวเรือนที่เป็นเจ้าหน้าที่ของรัฐ พนักงานรัฐวิสาหกิจ หรือพนักงานบริษัท)
- เอกสาร หรือบัตรประจำตัวเจ้าหน้าที่ของรัฐ บัตรหรือเอกสารอื่นใดที่แสดงสถานะหรือตำแหน่งของผู้รับรองคนที่ ๑ และผู้ รับรองคนที่ ๒
- สำเนาหน้าแรกสมุดบัญชีเงินฝากของผู้ที่จะรับเงินอุดหนุนเพื่อการเลี้ยงดูเด็กแรกเกิด (เฉพาะผู้ยื่นคำร้องขอลงทะเบียนที่ไม่มีสัญชาติไทย)

ขั้นตอนการลงทะเบียน



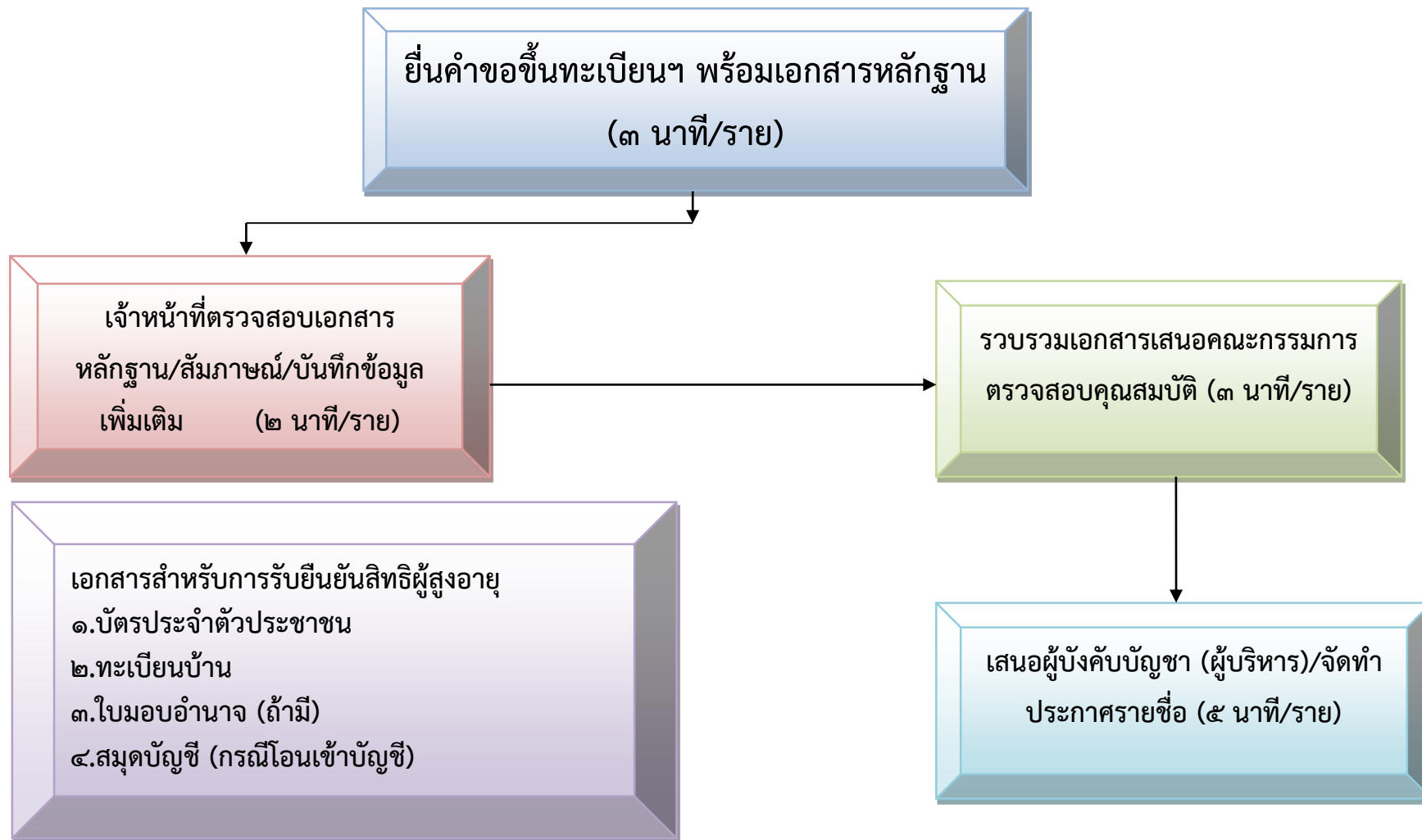
ภาคผนวก

แผนผังแสดงขั้นตอนและระยะเวลาการปฏิบัติราชการ (การรับยืนยันสิทธิผู้สูงอายุ)



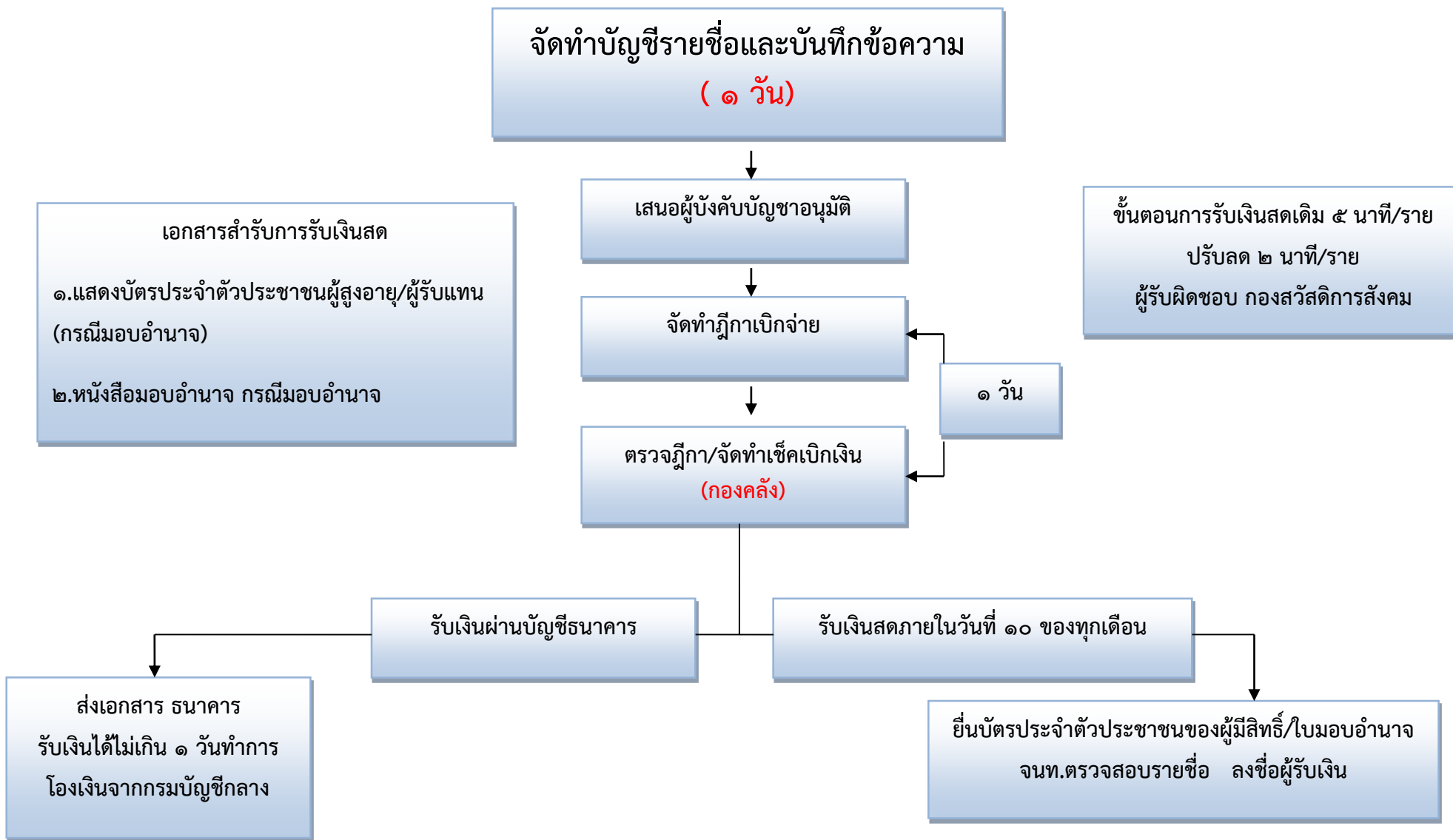
ขั้นตอนการรับยืนยันสิทธิผู้สูงอายุ เดิม ๑๐ นาที/ราย เวลาปฏิบัติงานที่ปรับลด ๓-๕ นาที/ราย

แผนผังแสดงขั้นตอนและระยะเวลาการปฏิบัติราชการ (การรับขึ้นทะเบียนผู้พิการ)

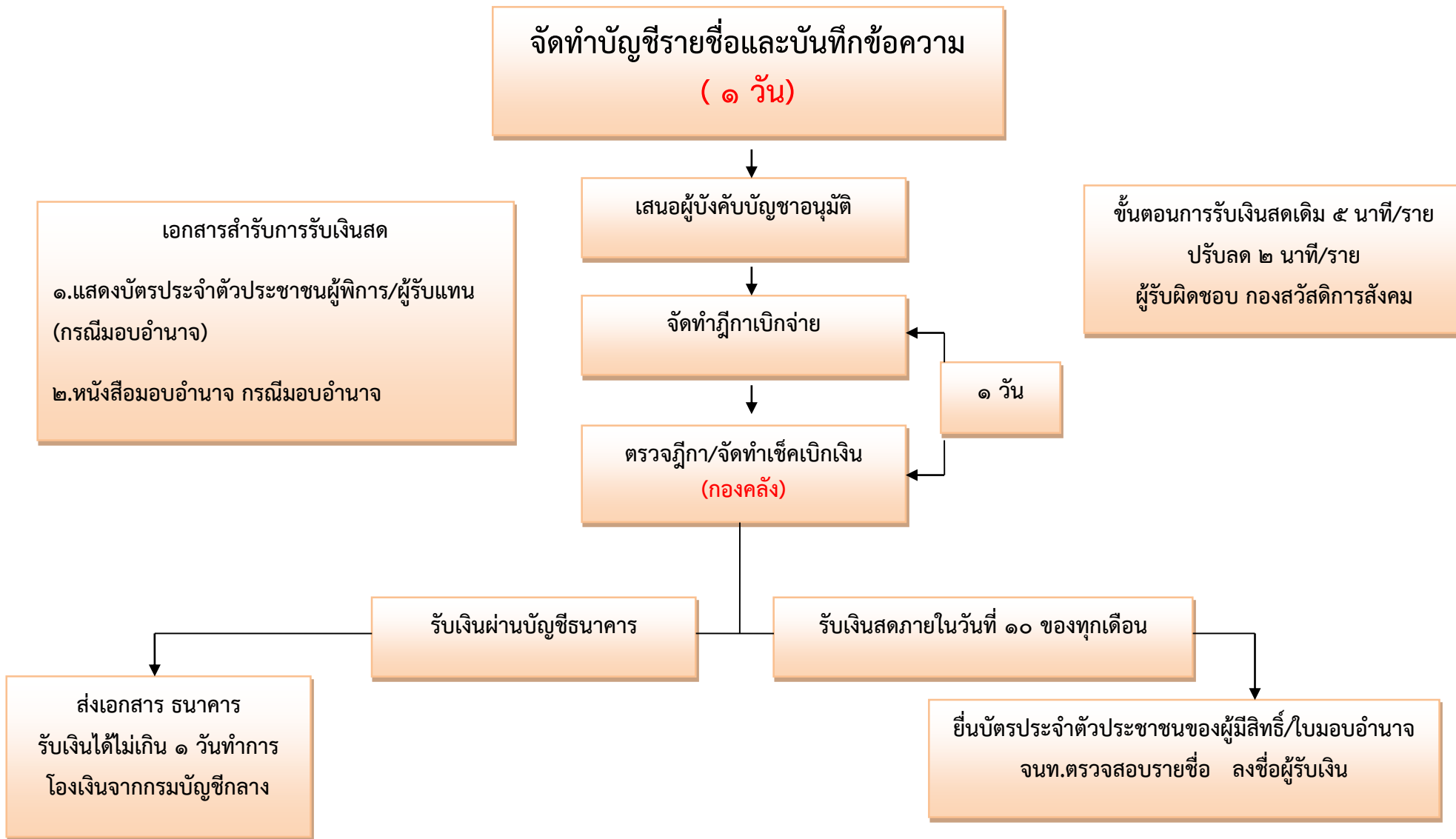


ขั้นตอนการรับ-ขึ้นทะเบียนผู้พิการ เดิม ๑๐ นาที/ราย เวลาปฏิบัติงานที่ปรับลด ๓-๕ นาที/ราย

แผนผังแสดงขั้นตอนและระยะเวลาการปฏิบัติราชการ (การเบิก-จ่ายเบี้ยยังชีพผู้สูงอายุ)



แผนผังแสดงขั้นตอนและระยะเวลาการปฏิบัติราชการ (การเบิก-จ่ายเบี้ยความพิการ)



แบบคำขอยืนยันสิทธิรับเงินเบี้ยยังชีพผู้สูงอายุ

เฉพาะกรณีผู้สูงอายุมอบอำนาจให้บุคคลอื่นมายืนยันคำขอยืนยันสิทธิแทน

ผู้ยื่นคำขอฯ แทนตามหนังสือมอบอำนาจ เกี่ยวข้องเป็น.....กับผู้สูงอายุที่ขอยืนยันสิทธิ
 ชื่อ -สกุล (ผู้รับมอบอำนาจ)เลขประจำตัวประชาชนผู้รับมอบอำนาจ
 □-□□□□-□□□□□□-□□-□ ที่อยู่.....
โทรศัพท์.....

ข้อมูลผู้สูงอายุ

เขียนที่.....

วันที่.....เดือน.....พ.ศ.

ด้วยข้าพเจ้า (นาย/นาง/นางสาว) ชื่อ นามสกุล.....

เกิดวันที่.....เดือน.....พ.ศ.อายุ.....ปี สัญชาติ.....มีชื่ออยู่ในสำเนา

ทะเบียนบ้านเลขที่หมู่ที่.....ชุมชน.....ตรอก/ ซอย

ถนน.....ตำบล.....อำเภอ.....จังหวัด

รหัสไปรษณีย์

หมายเลขบัตรประจำตัวประชาชนของผู้สูงอายุที่ยื่นคำขอ □-□□□□-□□□□□□-□□-□

สถานภาพสมรส โสด สมรส หม้าย หย่าร้าง แยกกันอยู่ อื่น ๆ

รายได้ต่อเดือน.....บาท อาชีพ.....

ข้อมูลทั่วไป : สถานภาพการรับสวัสดิการภาครัฐ

ไม่ได้รับเบี้ยยังชีพผู้สูงอายุ

ได้รับเงินสงเคราะห์เพื่อการยังชีพผู้ป่วยเอดส์

ได้รับเงินเบี้ยความพิการ

ย้ายภูมิลำเนาเข้ามาอยู่ใหม่ เมื่อ

มีความประสงค์ขอรับเงินเบี้ยยังชีพผู้สูงอายุ โดยวิธีดังต่อไปนี้ (เลือก 1 วิธี)

รับเงินสดด้วยตนเอง

รับเงินสดโดยบุคคลที่ได้รับมอบอำนาจจากผู้มีสิทธิ

โอนเข้าบัญชีเงินฝากธนาคารในนามผู้มีสิทธิ โอนเข้าบัญชีเงินฝากธนาคารในนามบุคคลที่ได้รับมอบอำนาจจากผู้มีสิทธิ

พร้อมแนบเอกสาร ดังนี้

บัตรประจำตัวประชาชน หรือบัตรอื่นที่ออกโดยหน่วยงานของรัฐที่มีรูปถ่าย

ทะเบียนบ้าน

สมุดบัญชีเงินฝากธนาคาร (ในกรณีผู้ขอรับเงินเบี้ยยังชีพผู้สูงอายุประสงค์ขอรับเงินเบี้ยยังชีพผู้สูงอายุผ่านธนาคาร)

หนังสือมอบอำนาจพร้อมบัตรประจำตัวประชาชนของผู้มอบอำนาจและผู้รับมอบอำนาจ

บัญชีเงินฝากธนาคาร

บัญชีเลขที่.....ชื่อบัญชี.....

“ข้าพเจ้าขอรับรองว่าข้าพเจ้าเป็นผู้มีคุณสมบัติครบถ้วน ณ วันที่ข้าพเจ้ามีสิทธิได้รับเบี้ยยังชีพผู้สูงอายุ และขอรับรองว่าข้อความดังกล่าวข้างต้นเป็นความจริงทุกประการ”

“ข้าพเจ้ายินยอมให้นำข้อมูลส่วนบุคคลเข้าสู่ระบบคอมพิวเตอร์ของกรมส่งเสริมการปกครองท้องถิ่น และยินยอมให้ตรวจสอบข้อมูลกับฐานข้อมูลทะเบียนกลางภาครัฐ”

(ลงชื่อ)

(.....)

ผู้ยื่นคำขอ/ผู้รับมอบอำนาจยื่นคำขอ

(ลงชื่อ)

(.....)

ตำแหน่ง.....

เจ้าหน้าที่ผู้รับยื่นสิทธิ

หมายเหตุ ให้ขีดฆ่าข้อความที่ไม่ต้องการออก และทำเครื่องหมาย ✓ ในช่อง หน้าข้อความที่ต้องการ

- 2 -

<p>ความเห็นเจ้าหน้าที่ผู้รับยื่นสิทธิ</p> <p>เรียน คณะกรรมการตรวจสอบคุณสมบัติ</p> <p>ได้ตรวจสอบคุณสมบัติของ นาย/นาง/นางสาว/</p> <p>.....</p> <p>หมายเลขบัตรประจำตัวประชาชน</p> <p><input type="checkbox"/>-<input type="checkbox"/><input type="checkbox"/><input type="checkbox"/><input type="checkbox"/><input type="checkbox"/>-<input type="checkbox"/><input type="checkbox"/><input type="checkbox"/><input type="checkbox"/><input type="checkbox"/><input type="checkbox"/>-<input type="checkbox"/><input type="checkbox"/>-<input type="checkbox"/> แล้ว</p> <p><input type="checkbox"/> เป็นผู้ที่มีคุณสมบัติในการยื่นยื่นสิทธิครบถ้วน</p> <p><input type="checkbox"/> เป็นผู้ที่รอตรวจสอบคุณสมบัติ ณ วันที่มีสิทธิได้รับเงินเบี้ยยังชีพ</p> <p><input type="checkbox"/> เป็นผู้ที่ขาดคุณสมบัติ เนื่องจาก</p> <p>.....</p> <p>.....</p> <p>(ลงชื่อ)</p> <p>(.....)</p> <p>เจ้าหน้าที่ผู้รับยื่นสิทธิ</p>	<p>ความเห็นคณะกรรมการตรวจสอบคุณสมบัติ</p> <p>เรียน นายก เทศมนตรี/อบต.</p> <p>คณะกรรมการตรวจสอบคุณสมบัติได้ตรวจสอบแล้ว</p> <p>มีความเห็นดังนี้</p> <p><input type="checkbox"/> สมควรรับยื่นยื่นสิทธิ</p> <p><input type="checkbox"/> ไม่สมควรรับยื่นยื่นสิทธิ</p> <p>.....</p> <p>กรรมการ (ลงชื่อ)</p> <p>()</p> <p>กรรมการ (ลงชื่อ)</p> <p>()</p> <p>กรรมการ (ลงชื่อ)</p> <p>()</p>
<p>คำสั่ง</p> <p><input type="checkbox"/> รับยื่นยื่นสิทธิ <input type="checkbox"/> ไม่รับยื่นยื่นสิทธิ <input type="checkbox"/> อื่น ๆ.....</p> <p>.....</p> <p>(ลงชื่อ)</p> <p>นายก เทศมนตรี/นายก อบต.</p> <p>วัน/เดือน/ปี</p>	

ตัดตามรอยเส้นประ ให้ผู้สูงอายุที่ยื่นคำขอลงทะเบียนเก็บเพื่อเป็นหลักฐานการยื่นยื่นสิทธิ.....

ยื่นแบบคำขอยื่นสิทธิเมื่อวันที่ เดือน พ.ศ.

การยื่นสิทธิครั้งนี้ เพื่อขอรับเงินเบี้ยยังชีพผู้สูงอายุโดยจะได้รับเงินเบี้ยยังชีพผู้สูงอายุตามที่มีคุณสมบัติครบถ้วน และตามช่วงระยะเวลาในการยื่นสิทธิ ภายในวันที่ 10 ของทุกเดือน โดยได้รับตั้งแต่เดือน..... พ.ศ.

..... เป็นต้นไป กรณีผู้สูงอายุย้ายภูมิลำเนา ไปอยู่ที่อื่นจะต้องไปลงทะเบียนยื่นคำขอรับเงินเบี้ยยังชีพผู้สูงอายุ ที่องค์การปกครองส่วนท้องถิ่นแห่งใหม่ภายในเดือนกันยายนของปีนั้น ทั้งนี้ผู้สูงอายุจะได้เบี้ยผู้สูงอายุ ณ องค์การปกครองส่วน ท้องถิ่นเดิมจนสิ้นปีงบประมาณ และรับที่องค์การปกครองส่วนท้องถิ่นใหม่ในปีงบประมาณถัดไป

ทะเบียนเลขที่...../2567

แบบคำขอลงทะเบียนรับเงินเบี้ยความพิการ

เฉพาะกรณีคนพิการมอบอำนาจหรือผู้ดูแลคนพิการลงทะเบียนแทน : ผู้ยื่นคำขอฯ แทนตามหนังสือมอบอำนาจ เกี่ยวข้องกับคนพิการ ที่ขึ้นทะเบียนโดยเป็น บิดา - มารดา บุตร สามีนี - ภรรยา พี่น้อง ผู้ดูแลคนพิการตามระเบียบฯ

ชื่อ-สกุล (ผู้รับมอบอำนาจ/ผู้ดูแลคนพิการ).....

หมายเลขบัตรประชาชน ที่อยู่.....

..... โทรศัพท์.....

เขียนที่.....

วันที่.....เดือน..... พ.ศ.

ด้วยข้าพเจ้า (ด.ช./ด.ญ./นาย/นาง/นางสาว) ชื่อ.....นามสกุล.....

เกิดวันที่.....เดือน..... พ.ศ.อายุ.....ปี สัญชาติ.....มีชื่ออยู่ในสำเนา

ทะเบียนบ้านเลขที่.....หมู่ที่.....ชุมชน.....ตรอก/ซอย.....

ถนน.....ตำบล.....อำเภอ.....จังหวัด.....

รหัสไปรษณีย์.....เบอร์โทรศัพท์.....

หมายเลขบัตรประจำตัวคนพิการ/ประชาชนที่ยื่นคำขอ

ประเภทความพิการ ความพิการทางการมองเห็น ความพิการทางสติปัญญา

ความพิการทางการได้ยินหรือสื่อความหมาย ความพิการทางการเรียนรู้

ความพิการทางการเคลื่อนไหวหรือทางร่างกาย ความพิการทางอติสติก

ความพิการทางจิตใจหรือพฤติกรรม

สถานภาพสมรส โสด สมรส หม้าย หย่าร้าง แยกกันอยู่ อื่นๆ.....

บุคคลอ้างอิงที่สามารถติดต่อได้.....โทรศัพท์.....

ข้อมูลทั่วไป : สถานภาพรับสวัสดิการภาครัฐ

ไม่ได้รับเบี้ยยังชีพผู้สูงอายุ

ได้รับการสงเคราะห์เพื่อการยังชีพผู้ป่วยเอดส์

ได้รับการเบี้ยความพิการ

ย้ายภูมิลำเนาเข้ามาอยู่ใหม่ เมื่อ.....

มีความประสงค์ขอรับเงินเบี้ยความพิการ โดยวิธีการต่อไปนี้ (เลือก 1 วิธี)

- รับเงินสดด้วยตนเอง รับเงินสดโดยบุคคลที่ได้รับมอบอำนาจจากผู้มีสิทธิ/ผู้ดูแล
- โอนเข้าบัญชีเงินฝากธนาคารในนามผู้มีสิทธิ โอนเข้าบัญชีเงินฝากธนาคารในนามบุคคลที่ได้รับมอบอำนาจจากผู้มีสิทธิ/ผู้ดูแล
- พร้อมเอกสาร ดังนี้
- บัตรประจำตัวประชาชน หรือบัตรอื่นที่ออกโดยหน่วยงานของรัฐที่มีรูป ทะเบียนบ้าน
- สมุดบัญชีเงินฝากธนาคาร
- หนังสือมอบอำนาจพร้อมบัตรประจำตัวประชาชนของมอบอำนาจและผู้รับมอบอำนาจ
- บัญชีเงินฝากธนาคาร.....

เลขที่บัญชี..... ชื่อบัญชี.....

- ข้าพเจ้าขอรับรองว่าข้าพเจ้าเป็นผู้มีคุณสมบัติครบถ้วน และข้อความดังกล่าวเป็นจริงทุกประการ

หากข้อความและเอกสารที่ยื่นเรื่องนี้เป็นเท็จ ข้าพเจ้ายินยอมให้ดำเนินการตามกฎหมาย’’

- ข้าพเจ้ายินยอมให้นำข้อมูลส่วนบุคคลเข้าสู่ระบบคอมพิวเตอร์ของกรมส่งเสริมการปกครองส่วนท้องถิ่น

และยินยอมให้ตรวจสอบข้อมูลทะเบียนกลางภาครัฐ

(ลงชื่อ).....

(ลงชื่อ).....

(.....)

(.....)

ผู้ยื่นคำขอ/ผู้รับมอบอำนาจ

ตำแหน่ง.....

เจ้าหน้าที่ผู้รับจดทะเบียน

<p>ความเห็นเจ้าหน้าที่ผู้รับจดทะเบียน</p> <p>เรียน คณะกรรมการตรวจสอบคุณสมบัติ</p> <p>ได้ตรวจสอบคุณสมบัติของ ด.ช./ด.ญ./นาย/นาง/นางสาว</p> <p>.....</p> <p>หมายเลขบัตรประจำตัวประชาชน</p> <p><input type="checkbox"/> <input type="checkbox"/> <input type="checkbox"/> <input type="checkbox"/> <input type="checkbox"/> <input type="checkbox"/> <input type="checkbox"/> <input type="checkbox"/> <input type="checkbox"/> <input type="checkbox"/> <input type="checkbox"/> <input type="checkbox"/> <input type="checkbox"/> <input type="checkbox"/> <input type="checkbox"/></p> <p><input type="checkbox"/> เป็นผู้ที่มีคุณสมบัติครบถ้วน</p> <p><input type="checkbox"/> เป็นผู้ที่ไม่ขาดคุณสมบัติ ดังนี้</p> <p>.....</p> <p>.....</p> <p>(ลงชื่อ).....</p> <p>(.....)</p> <p>เจ้าหน้าที่ผู้รับจดทะเบียน</p>	<p>ความเห็นคณะกรรมการตรวจสอบคุณสมบัติ</p> <p>เรียน นายก เทศมนตรี/อบต.....</p> <p>คณะกรรมการตรวจสอบคุณสมบัติได้ตรวจสอบแล้ว มีความเห็นดังนี้</p> <p><input type="checkbox"/> สมควรรับขึ้นทะเบียน <input type="checkbox"/> ไม่สมควรรับขึ้นทะเบียน</p> <p>กรรมการ (ลงชื่อ).....</p> <p>(.....)</p> <p>กรรมการ (ลงชื่อ).....</p> <p>(.....)</p> <p>กรรมการ (ลงชื่อ).....</p> <p>(.....)</p>
<p>คำสั่ง</p> <p><input type="checkbox"/> รับลงทะเบียน <input type="checkbox"/> ไม่รับลงทะเบียน <input type="checkbox"/> อื่น ๆ</p> <p>.....</p>	

(ลงชื่อ)

นายก เทศมนตรี/นายก อบต.

วัน/เดือน/ปี

ตัดตามรอยเส้นประ ให้ผู้สูงอายุที่ยื่นคำขอลงทะเบียนเก็บเพื่อเป็นหลักฐานการยื่นยันสิทธิ

ยื่นแบบคำขอลงทะเบียนเมื่อวันที่เดือน.....พ.ศ.

การลงทะเบียนครั้งนี้ เพื่อขอรับเงินเบี้ยความพิการ ประจำปีงบประมาณ พ.ศ..... โดยจะได้รับเงินเบี้ยความพิการ ตั้งแต่ เดือน พ.ศ..... ในอัตราเดือนละ 800 บาท ภายในวันที่ 10 ของทุกเดือน กรณีคนพิการย้ายภูมิลำเนาไปอยู่ที่อื่น จะต้องไปลงทะเบียนยื่นคำขอรับเงินเบี้ยความพิการ ณ องค์การปกครองส่วนท้องถิ่นแห่งใหม่โดยทันที ทั้งนี้เพื่อเป็นการรักษาสีทธิให้ต่อเนื่อง

หมายเหตุ ให้ขีดฆ่าข้อความที่ไม่ต้องการออก และทำเครื่องหมายในช่อง ห้าข้อความที่ต้องการ

หนังสือมอบอำนาจ

ที่.....

วันที่.....เดือน.....พ.ศ.....

โดยหนังสือฉบับนี้ข้าพเจ้า.....ซึ่งเป็นผู้ถือบัตร.....
เลขที่.....ออกให้ ณ.....เมื่อวันที่.....อยู่บ้านเลขที่.....
หมู่ที่.....ตรอก/ซอย.....ถนน.....แขวง/ตำบล.....
เขต/อำเภอ.....จังหวัด.....โทรศัพท์.....

ขอมอบอำนาจให้.....ซึ่งเป็นผู้ถือบัตร.....
เลขที่.....ออกให้ ณ.....เมื่อวันที่.....อยู่บ้านเลข.....
หมู่ที่.....ตรอก/ซอย.....ถนน.....แขวง/ตำบล.....เขต/
อำเภอ.....จังหวัด.....โทรศัพท์.....

เป็นผู้มีอำนาจรับเงิน.....แทนข้าพเจ้า “ทั้งในขณะที่มีชีวิตอยู่หรือเสียชีวิตแล้ว”
จนกว่าจะมีการเปลี่ยนแปลงการมอบอำนาจ

ข้าพเจ้าขอรับผิดชอบในการที่ผู้รับมอบอำนาจได้กระทำไปตามหนังสือมอบอำนาจนี้เสมือนว่าข้าพเจ้าได้กระทำ
ด้วยตนเองทั้งสิ้น

เพื่อเป็นหลักฐานข้าพเจ้าได้ลงลายมือชื่อ/ลายพิมพ์นิ้วมือไว้เป็นสำคัญต่อหน้าพยานแล้ว

ลงชื่อ.....ผู้มอบอำนาจ
(.....)

ลงชื่อ.....ผู้รับมอบอำนาจ
(.....)

ลงชื่อ.....พยาน
(.....)

ลงชื่อ.....พยาน
(.....)

แบบฟอร์มขอเปลี่ยนแปลงการรับเงินสงเคราะห์เบี้ยยังชีพ

เขียนที่ ..องค์การบริหารส่วนตำบลเมืองฝาง....

วันที่.....เดือน.....พ.ศ.

เรื่อง ขอเปลี่ยนแปลงการรับเงินสงเคราะห์เบี้ยยังชีพ

เรียน นายองค์การบริหารส่วนตำบลเมืองฝาง

ตามที่ องค์การบริหารส่วนตำบลเมืองฝาง ได้จ่ายเงินสงเคราะห์เบี้ยยังชีพ.....

ให้ข้าพเจ้า นาย/นาง/นางสาวบ้านเลขที่.....หมู่ที่..... ตำบล...
เมืองฝาง.....อำเภอ.....เมืองบุรีรัมย์.....จังหวัด.....บุรีรัมย์.....ซึ่งได้รับเงินสงเคราะห์ โดยวิธี

รับเงินสด

โอนเข้าบัญชีธนาคาร ตามบัญชีธนาคาร.....

ชื่อบัญชี.....

หมายเลขบัญชี.....

เนื่องจาก.....

ข้าพเจ้าจึงขอเปลี่ยนแปลงการรับเงินสงเคราะห์เบี้ยยังชีพ โดยขอรับเป็นวิธี

รับเงินสด

โอนเข้าบัญชีธนาคาร ตามบัญชีธนาคาร.....

ชื่อบัญชี.....

หมายเลขบัญชี.....

จึงเรียนมาเพื่อโปรดพิจารณา

ขอแสดงความนับถือ

.....

(.....)

ค่าธรรมเนียม

-ไม่มีค่าธรรมเนียม

ระเบียบที่เกี่ยวข้อง

ระเบียบกระทรวงมหาดไทยว่าด้วยหลักเกณฑ์การจ่าย เบี้ยความพิการขององค์กรปกครองส่วนท้องถิ่น พ.ศ. ๒๕๕๓ และที่แก้ไขเพิ่มเติม (ฉบับที่ ๒) พ.ศ. ๒๕๖๐

ระเบียบกระทรวงมหาดไทยว่าด้วยการจ่ายเงินสงเคราะห์เพื่อการยังชีพขององค์กรปกครองส่วนท้องถิ่น พ.ศ. ๒๕๔๘

ระเบียบกระทรวงมหาดไทย ว่าด้วยหลักเกณฑ์การจ่ายเงินเบี้ยยังชีพผู้สูงอายุขององค์กรปกครองส่วนท้องถิ่น พ.ศ. ๒๕๖๖

สารพันคำถาม

ถาม

ผู้สูงอายุที่อยู่ในคุกสามารถขึ้นทะเบียนผู้สูงอายุได้หรือไม่ ?

ตอบ

ขึ้นทะเบียนได้

บุคคลที่เป็นโรคเรื้อนและได้รับเงินจากกรมควบคุมโรค สามารถขึ้นทะเบียนผู้สูงอายุได้หรือไม่ ?

ถาม

ถ้าผู้สูงอายุรับเงินเบี้ยคนพิการ และผู้ป่วยเอดส์อยู่แล้ว จะสามารถขึ้นทะเบียนผู้สูงอายุและรับเงินเบี้ยยังชีพผู้สูงอายุได้หรือไม่

ตอบ

ขึ้นทะเบียนได้และสามารถรับเงินได้.....จ้า

ถาม

พระภิกษุสงฆ์สามารถขึ้นทะเบียนผู้สูงอายุ ได้หรือไม่

ตอบ

ขึ้นทะเบียนได้.....จ้า ยกเว้นพระภิกษุสงฆ์ที่ได้รับเงินเดือน (เงินนิตยภัต) เช่น เจ้าอาวาส เจ้าคณะตำบล เป็นต้น ...จ้า

ถาม

ข้าราชการที่รับเงินบำนาญ สามารถขึ้นทะเบียนผู้สูงอายุ
ได้หรือไม่

ตอบ

ขึ้นทะเบียนได้ค่ะ

ถาม

ผู้ที่ดำรงตำแหน่งทางการเมือง นายก อบต., รองนายก อบต.,
สมาชิกสภา , กำนัน , ผู้ใหญ่บ้าน สามารถขึ้นทะเบียนผู้สูงอายุ ได้
หรือไม่

ตอบ

ขึ้นทะเบียนไม่ได้ เนื่องจากมีเงินเดือนประจำ แต่เมื่อพ้น จาก
ตำแหน่งแล้ว สามารถมาขึ้นทะเบียนได้ค่ะ

ถาม

ถ้าผู้สูงอายุอาศัยอยู่ที่ต่างประเทศ แต่ยังมีชื่ออยู่ใน ทะเบียน
บ้านในประเทศไทย สามารถขึ้นทะเบียนผู้สูงอายุได้หรือไม่

ตอบ

สามารถขึ้นทะเบียนได้

ถาม

ผู้สูงอายุที่รับเบี้ยยังชีพอยู่แล้ว สามารถเปลี่ยนแปลง วิธีการรับ
เงินได้หรือไม่

ตอบ

ได้ค่ะ โดยมายื่นความประสงค์ได้ที่ อบต.เมืองแฝง

มีข้อสงสัย นอกเหนือจากคู่มือฯ ติดต่อสอบถามได้ที่
กองสวัสดิการสังคม องค์การบริหารส่วนตำบลเมืองแฝง

โทร.๐๔๔ ๑๑๐ ๒๔๙